



اعتماد
NCAAA
T3
2020

توصيف البرنامج

اسم البرنامج: بكالوريوس الشريعة
مستوى المؤهل: البكالوريوس (السادس)
القسم العلمي: الشريعة
الكلية: الشريعة والقانون
المؤسسة: جامعة الجوف

- أ. التعريف بالبرنامج ومعلومات عامه عنه: 3
- ب. رسالة البرنامج وأهدافه ومخرجاته: 5
- ج. المنهج الدراسي: 11
- د. القبول والدعم الطلابي: 22
- هـ. هيئة التدريس والموظفون: 25
- و. مصادر التعلم والمرافق والتجهيزات: 27
- ز. إدارة البرنامج ولوائحه: 28
- ح. ضمان جودة البرنامج: 31
- ط. بيانات اعتماد التوصيف : 40



أ. التعريف بالبرنامج ومعلومات عامه عنه:

1. المقر الرئيس للبرنامج:		
سكاكا: المدينة الجامعية. (طلاب) - مجمع اللقائط. (طالبات)		
2. الفروع التي يقدم فيها البرنامج: لا يوجد.		
3. أسباب إنشاء البرنامج (اقتصادية، اجتماعية، ثقافية، تقنية، الاحتياجات والتطورات الوطنية الخ)		
أولاً: الأسباب الاقتصادية:		
1- مواكبة متطلبات التنمية ، وحاجات سوق العمل في القطاع الحكومي، والقطاع الخاص بتوفير أساتذة ومتخصصين وباحثين شرعيين.		
2- تلبية الاحتياج للتخصص وفقاً لرؤية المملكة 2030 .		
2- الحاجة الماسة إلى زيادة أعضاء النيابة العامة، والقضاة، والمحامين ومعلمي التربية الإسلامية، والشرعيين المهتمين بالمجالات الاقتصادية المعاصرة وغيرها من المجالات التي يوفرها البرنامج.		
ثانياً: الأسباب الاجتماعية:		
1- احتياج المجتمعات في داخل المملكة وخارجها إلى الوعي والمعرفة الصحيحة بعلوم الشريعة.		
2- احتياج المجتمع للمتخصصين في الإفتاء الملتزمين بالضوابط الشرعية وفق الفهم العميق للعلوم الشرعية.		
ثالثاً: الأسباب الثقافية:		
1- الحفاظ على الهوية الإسلامية لدى المجتمع العربي والاسلامي		
2- استنباط الأحكام الشرعية للنوازل المعاصرة، وخاصة مع التوسع في الإفتاء من قبل غير المختصين في القنوات الإعلامية.		
3- اثراء الثقافة الإسلامية ، وتنمية الانتماء للدين الاسلامي .		
رابعاً: الأسباب المتعلقة بالتطورات في مجال السياسة الوطنية:		
1- توجه سياسة الدولة إلى التوسع في إنشاء كليات للشريعة والقانون في المناطق النائية.		
2- توجه الدولة نحو زيادة المراكز البحثية المتميزة ، والواعدة التي تسعى إلى الاستفادة من مخرجاتها بالمختصين المؤهلين في علوم الشريعة .		
4. إجمالي الساعات المعتمدة: (163 ساعة)		
5. المهن / الوظائف التي يتم تأهيل الطلاب لها :		
المجموعة العامة	المجموعة النوعية	سلسلة الفئات
الوظائف التخصصية	وظائف الاستشارات الشرعية والقانونية والنظامية	وظائف المستشارين الشرعيين .
		وظائف المحامين .
		وظائف ممثلي الادعاء .
		وظائف المحققين الشرعيين .
الوظائف الإدارية والمالية	الوظائف الادارية المتنوعة	وظائف باحثي القضايا.
الوظائف الادارية المعاونة	وظائف الخدمات الادارية المتنوعة	أمناء سر الدوائر القضائية.
وظائف العمليات	وظائف شئون العمل	وظائف أعضاء الهيئات العمالية.

وظائف الحج والعمرة.	وظائف الحج والعمرة	
وظائف مراقبي الحج والعمرة.		
وظائف مراقبي البرامج.	وظائف الإعلام .	الوظائف الثقافية
وظائف مراقبي المطبوعات.	وظائف العلاقات العامة	الوظائف الاجتماعية
وظائف المراقبين والمشرفين.	وظائف الإدارة الدينية	الوظائف الدينية
وظائف الوعظ.	وظائف الافتاء والوعظ والدعوة والإرشاد	
وظائف الدعاة.		
وظائف الإرشاد.		
وظائف أعضاء الهيئات الدينية.	وظائف الهيئات الدينية	
وظائف كتاب الضبط.	الوظائف القضائية المعاونة	
وظائف مدققي التوثيق.		
وظائف مأذوني عقود الأنكحة.		
وظائف محضري البحوث.		
وظائف كتاب السجل.		
وظائف مأموري وأخصائيي التنفيذ.		
وظائف كتاب العدل.		
6. المسارات الرئيسة للبرنامج (إن وجدت) لا ينطبق		
المهنة / الوظائف (لكل مسار)	الساعات المعتمدة (لكل مسار)	المسار
لا ينطبق	لا ينطبق	1. لا تنطبق
7. نقاط الخروج / المؤهل الممنوح (إن وجدت) لا ينطبق		
إجمالي الساعات المعتمدة	نقاط الخروج / المؤهل الممنوح	
لا ينطبق	1. لا ينطبق	



ب. رسالة البرنامج وأهدافه ومخرجاته:

1. رسالة البرنامج:		
إعداد خريجين مؤهلين في مجال الشريعة الإسلامية، وتعزيز البحث العلمي، بما يخدم المجتمع .		
2. أهداف البرنامج:		
1. إعداد الخريجين المؤهلين في مجال الشريعة والمؤهلة لسوق العمل.		
2. تطوير المقررات التي تخدم المجتمع، وتتوافق مع تطلعاته.		
3 - تنمية مهارات الطلاب في استعمال الوسائل التعليمية، بما يمكنهم من إيصال المعرفة والعلوم الشرعية عبر وسائل التواصل، والتقنية الحديثة.		
4. إجراء البحوث العلمية في مجال الشريعة الإسلامية بما ينعكس إيجابياً على معارف الطلاب، والارتقاء بالبحث العلمي.		
5- الإسهام في خدمة المجتمع بنشر العلم الشرعي، وتطوير الشراكة المجتمعية.		
3. علاقة رسالة وأهداف البرنامج مع رسالة وأهداف المؤسسة/الكلية:		
توافق رسالة البرنامج مع رسالة جامعة الجوف، كلية الشريعة والقانون		
رسالة جامعة الجوف	رسالة كلية الشريعة والقانون	رسالة برنامج بكالوريوس الشريعة
تقديم مخرجات تعليمية وبحثية متميزة لتنمية المجتمع..	تقديم مخرجات تعليمية وبحثية متميزة لتنمية المجتمع في المجالين الشرعي والقانوني.	إعداد خريجين مؤهلين في مجال الشريعة الإسلامية، وتعزيز البحث العلمي، بما يخدم المجتمع.
تتوافق رسالة برنامج بكالوريوس الشريعة مع رسالة كلية الشريعة والقانون، ورسالة جامعة الجوف بحيث ترتبط رسالة هذا البرنامج برسالي الكلية، والجامعة المذكورتين من حيث جودة المخرجات التعليمية والبحثية؛ وتوافر الكفايات الأكاديمية، والعلمية، والبحثية بما يساهم في تطوير العملية التعليمية، وتنمية المجتمع.		
وبعد هذا البرنامج أحد البرامج الأكاديمية التي تقدمها كلية الشريعة والقانون جامعة الجوف؛ لتحقيق رسالتها، ورؤيتها، ويساهم في تحقيق رؤية الجامعة؛ لتكون ضمن أفضل مائتي جامعة على مستوى العالم، وضمن الجامعات الخمس الأوائل على المستوى المحلي .		
توافق أهداف برنامج الشريعة مع أهداف كل من كلية الشريعة والقانون ، و جامعة الجوف .		
أهداف جامعة الجوف	أهداف كلية الشريعة والقانون	أهداف برنامج بكالوريوس الشريعة
- توافق أداء الجامعة مع معايير الهيئة الوطنية للجودة والاعتماد الأكاديمي .	- تطوير البرامج الأكاديمية والمناهج الدراسية والتوسع في الأنشطة والخدمات الطلابية بما يحقق رسالة الكلية.	- تطوير المقررات التي تخدم المجتمع، وتتوافق مع تطلعاته.
- تطوير شؤون الطلاب .	- تطوير البرامج الأكاديمية والمناهج الدراسية والتوسع في الأنشطة والخدمات الطلابية بما يحقق رسالة	- تطوير المقررات التي تخدم المجتمع، وتتوافق مع تطلعاته.

	الكلية.	
- ضمان الجودة والتطوير .	- تطوير البرامج الأكاديمية والمناهج الدراسية والتوسع في الأنشطة والخدمات الطلابية بما يحقق رسالة الكلية.	- تطوير المقررات التي تخدم المجتمع، وتتوافق مع تطلعاته.
- وجود خطة استراتيجية متكاملة .	- تطوير منظومة البحث العلمي واستكمال برامج الدراسات العليا بما يحقق الخطة البحثية للكلية.	. تطوير المقررات التي تخدم المجتمع، وتتوافق مع تطلعاته.
- تنوع موارد الجامعة بتنوع البرامج المجتمعية .	-دعم وتعزيز القدرة المؤسسية والبنية التحتية للكلية وتنمية مواردها البشرية والمالية.	الإسهام في خدمة المجتمع بنشر العلم الشرعي، وتطوير الشراكة المجتمعية
- تكامل البنية التحتية والتقنية في الجامعة .	-دعم وتعزيز القدرة المؤسسية والبنية التحتية للكلية وتنمية مواردها البشرية والمالية.	- تنمية مهارات الطلاب في استعمال الوسائل التعليمية، بما يمكنهم من إيصال المعرفة والعلوم الشرعية عبر وسائل التواصل، والتقنية الحديثة.
- البيئة الجامعية الجاذبة .	دعم وتعزيز القدرة المؤسسية والبنية التحتية للكلية وتنمية مواردها البشرية والمالية.	-تنمية مهارات الطلاب في استعمال الوسائل التعليمية، بما يمكنهم من إيصال المعرفة والعلوم الشرعية عبر وسائل التواصل، والتقنية الحديثة
- ملائمة التخصصات في سوق العمل .	- تطوير البرامج الأكاديمية والمناهج الدراسية والتوسع في الأنشطة والخدمات الطلابية بما يحقق رسالة الكلية.	-إعداد الكوادر المتخصصة في مجال الشريعة والمؤهلة لسوق العمل.
- جودة العملية التعليمية بجميع مكوناتها .	- تطوير البرامج الأكاديمية والمناهج الدراسية والتوسع في الأنشطة والخدمات الطلابية بما يحقق رسالة الكلية.	- تطوير المقررات التي تخدم المجتمع، وتتوافق مع تطلعاته.
- التدريب والتأهيل المستمر للقوى البشرية .	- تطوير البرامج الأكاديمية والمناهج الدراسية والتوسع في الأنشطة والخدمات الطلابية بما يحقق رسالة الكلية.	. إعداد الكوادر المتخصصة في مجال الشريعة والمؤهلة لسوق العمل.



- تعزيز الشراكة البحثية .	- تطوير منظومة البحث العلمي واستكمال برامج الدراسات العليا بما يحقق الخطة البحثية للكلية.	- إجراء البحوث العلمية في مجال الشريعة الإسلامية بما ينعكس إيجابياً على معارف الطلاب، والارتقاء بالبحث العلمي
- توافق منظومة البحث العلمي وفق المعايير العلمية .	- تطوير منظومة البحث العلمي واستكمال برامج الدراسات العليا بما يحقق الخطة البحثية للكلية.	- إجراء البحوث العلمية في مجال الشريعة الإسلامية بما ينعكس إيجابياً على معارف الطلاب، والارتقاء بالبحث العلمي
- الحضور الإيجابي المؤثر للجامعة .	دعم وتطوير الشراكة المجتمعية مع قطاعات المجتمع المحيط	- الإسهام في خدمة المجتمع بنشر العلم الشرعي، وتطوير الشراكة المجتمعية .
- تعزيز الشراكة المجتمعية .	دعم وتطوير الشراكة المجتمعية مع قطاعات المجتمع المحيط.	- الإسهام في خدمة المجتمع بنشر العلم الشرعي، وتطوير الشراكة المجتمعية .

تتوافق أهداف برنامج بكالوريوس الشريعة مع أهداف كلية الشريعة والقانون، وكذا مع أهداف جامعة الجوف، من حيث:

- العمل على إعداد الخريجين المتخصصين، والمؤهلين لسوق العمل، وتلبية حاجاته.
- تطوير المناهج الدراسية، والتوسع في الأنشطة، والخدمات الطلابية.
- تشجيع البحث العلمي بما ينعكس إيجابياً على معارف الطلاب، والارتقاء بالبحث العلمي.
- الإسهام في خدمة المجتمع بنشر العلم الشرعي، وتطوير الشراكة المجتمعية.

4. خصائص خريجي برنامج بكالوريوس:

المجال	خصائص الخريج ببرنامج بكالوريوس الشريعة
المعرفة والإدراك	1 يمتلك بنية شاملة ومتسقة من المعارف، والفهم للنظريات والمبادئ في مجال الشريعة الإسلامية.
	2 تتمكن من المعرفة الدقيقة، والمتطورة لتخصص الشريعة من فقه، وأصول، وقواعد، وكذا العلوم الشرعية التأسيسية، كالقرآن الكريم وعلومه، وعلوم الحديث، والعقيدة؛ بما يؤهله لتلبية متطلبات سوق العمل.
	3 معرفة منهجية البحث في مجال الشريعة، وفهمها، وأساليب استقصائها.
المهارات	4 امتلاك القدرة على تطبيق المعارف، والمفاهيم، والنظريات الفقهية والأصولية لمعالجة المشكلات، والقضايا المعاصرة.
	التقويم النقدي وفق احكام الشريعة الإسلامية وأصولها، وذلك بما اكتسبه

5	الإدراكية	المهارات	الطالب من ملكة فقهية ، جعلته قادراً على استنباط الأحكام والاستدلال، وتقديم حلول مبتكرة للمشكلات والقضايا الفقهية المعاصرة
6			ممارسة أساليب الاستقصاء، والبحث في القضايا الفقهية ، والأصولية ، والمشكلات والنوازل المعاصرة .
7	المهارات العملية والبدنية		التمكن من قراءة القرآن الكريم مرتلاً بأحكامه التجويدية .
8			القدرة على إمامة المسلمين في الصلاة بإتقان ، مع مراعاة جودة القراءة و إتقان الركوع والسجود ، وسائر الأقوال ، والأفعال فيها .
9	مهارات التواصل وتقنية المعلومات		التواصل بطرق مختلفة مع الأفراد ، والجماعات لتداول المعرفة الفقهية، والأصولية، واكتساب المهارات اللازمة التي تمكنه من القيام بمهامه على أحسن وجه.
10			القدرة على استخدام التقنية الرقمية، وتقنية المعلومات والاتصال لخدمة المجال الشرعي، ودعم البحوث المتخصصة في الفقه الإسلامي وأصوله، وتعزيزها .
11			التمثل بالنزاهة، والأخلاقيات المهنية ، والأكاديمية التي اكتسبها من دراسته الشرعية ، والالتزام بالمواطنة المسؤولة ، مع اعتزازه بهويته وانتمائه الإسلامي، وإدراك خصوصية بلاده الإسلامية.
12	القيم		التقويم الذاتي لمستوى التعلم ، وطرق التفكير، والتعاطي مع القضايا الفقهية، والأصولية ، وكذا مع القضايا الشرعية ذوات الصلة بالمجتمع .
13			التمكن من مهارات التعلم الذاتي، وتحمل مسؤولية التطوير المهني في مجال تخصص الشريعة الإسلامية .
14			القدرة على التكيف الاجتماعي، والعمل في فريق بمرونة، وفاعلية .
15			خدمة المجتمع ببيان الأحكام الشرعية، وتبصير الناس بأمور دينهم، والإسهام بما يحتاجه المجتمع من بحوث ؛ خدمة لقضاياها، وترسيخاً لقيم الدولة ، وثوابتها .
توافق خصائص خريج برنامج بكالوريوس الشريعة مع خصائص خريج جامعة الجوف			
	المجال		خصائص خريج برنامج بكالوريوس الشريعة
	المعرفة والإدراك	1	يتملك بنية شاملة ومتسقة في المعارف والفهم للنظريات المتضمنة ، والمبادئ، والمفاهيم في مجال التخصص
		2	التمكن من المعرفة الدقيقة، والمتطورة في مجال التخصص
			التمكن من المعرفة الدقيقة ، والمتطورة لتخصص الشريعة من فقه ، وأصول ، وقواعد ، وكذا العلوم

الشرعية التأسيسية، كالقرآن الكريم وعلومه، وعلوم الحديث، والعقيدة ؛ بما يؤهله لتلبية متطلبات سوق العمل .	بما يؤهله لتلبية متطلبات سوق العمل		
معرفة منهجية البحث في مجال الشريعة ، وفهمها، وأساليب استقصائها .	معرفة منهجية البحث، وأساليب الاستقصاء	3	المهارات الإدراكية
امتلاك القدرة على تطبيق المعارف، والمفاهيم ، والنظريات الفقهية والأصولي لمعالجة المشكلات، والقضايا المعاصرة .	امتلاك القدرة على تطبيق المعارف والمفاهيم والنظريات التي درسها في مجال التخصص لمعالجة القضايا والمشكلات	4	
التقويم النقدي وفق احكام الشريعة الإسلامية وأصولها ، وذلك بما اكتسبه الطالب من ملكة فقهية ، جعلته قادراً على استنباط الأحكام والاستدلال، وتقديم حلول مبتكرة للمشكلات والقضايا الفقهية المعاصرة	التقويم النقدي للمعرفة المعقدة ، وتوظيفها لتقديم حلول مبتكرة لقضايا والمشكلات	5	
ممارسة أساليب الاستقصاء، والبحث في القضايا الفقهية ، والأصولية ، والمشكلات والنوازل المعاصرة .	ممارسة أساليب الاستقصاء ، والتحقق والبحث في القضايا والمشكلات	6	المهارات العملية والبدنية
التمكن من قراءة القرآن الكريم مرتلاً بأحكامه التجويدية .	استخدام الادوات والآلات، والمواد والاجهزة المتقدمة ، والمتخصصة في التعامل مع أنشطة عملية مرتبطة بالعمل والمهنة .	7	
القدرة على إمامة المسلمين في الصلاة بإتقان ، مع مراعاة جودة القراءة و إتقان الركوع والسجود ، وسائر الأقوال ، والأفعال فيها .	اداء مجموعة من المهام والاجراءات العملية المعقدة في مجال التخصص ، أو العمل ، والمهنة .	8	مهارات التواصل وتقنيّة
التواصل بطرق مختلفة مع الأفراد ، والجماعات لتداول المعرفة الفقهية، والأصولية، واكتساب المهارات اللازمة التي تمكنه من القيام بمهامه على أحسن وجه.	التواصل بطرق مختلفة مع الافراد والمجموعات لتداول المعرفة والمهارات المتخصصة	9	

	المعلومات	10	القدرة على اختيار واستخدام مجموعة متنوعة من أدوات وتطبيقات التقنية الرقمية ن وتقنية المعلومات والاتصال ؛ لخدمة المجال، ودعم البحوث والمشاريع المتخصصة ، وتعزيزها	القدرة على استخدام التقنية الرقمية، وتقنية المعلومات والاتصال لخدمة المجال الشرعي، ودعم البحوث المتخصصة في الفقه الإسلامي وأصوله، وتعزيزها .
القيم		11	التمثل بالنزاهة والاخلاق المهنية ، والاكاديمية ، والالتزام بالمواطنة المسؤولة .	التمثل بالنزاهة، والأخلاقيات المهنية ، والأكاديمية التي اكتسبها من دراسته الشرعية ، والالتزام بالمواطنة المسؤولة ، مع اعتزازه بهويته وانتمائه الإسلامي، وإدراك خصوصية بلاده الإسلامية.
		12	التقويم الذاتي لمستوى التعليم ، وطريقة التفكير ، والتعاطي مع القضايا ذات الصلة بجوانب التخصص والمجتمع .	التقويم الذاتي لمستوى التعلم ، وطرق التفكير، والتعاطي مع القضايا الفقهية، والأصولية ، وكذا مع القضايا الشرعية ذوات الصلة بالمجتمع .
		13	التمكن من مهارات التعلم الذاتي ، وتحمل مسؤولية التطوير المهني في مجال التخصص	التمكن من مهارات التعلم الذاتي، وتحمل مسؤولية التطوير المهني في مجال تخصص الشريعة الإسلامية .
		14	القدرة على التكيف الاجتماعي ، والعمل في فريق بمرونة وفاعلية .	القدرة على التكيف الاجتماعي، والعمل في فريق بمرونة، وفاعلية .
		15	خدمة المجتمع من خلال الانخراط الفعال في قضايا المجتمع التي ترسخ قيم الدولة وثوابتها .	خدمة المجتمع ببيان الأحكام الشرعية، وتبصير الناس بأمور دينهم، والإسهام بما يحتاجه المجتمع من بحوث ؛ خدمة لقضاياها، وترسيخاً لقيم الدولة ، وثوابتها .
تتوافق خصائص خريجي برنامج الشريعة مع خصائص خريجي الجامعة في المجالات المختلفة، سواء في مجال المعرفة، أو في مجال المهارات ، أو في مجال القيم ، مما يدل على التوافق، والتناغم بين خصائص كل منهما .				



5. مخرجات تعلم البرنامج*

المعرفة والفهم	
1ع	يعرف المفاهيم والمصطلحات والنظريات الأساسية للفقہ وأصوله، والعلوم التأسيسية والمساندة للتخصص.
2ع	يذكر النصوص والأحكام المتعلقة بالفقہ وأصوله، والعلوم التأسيسية والمساندة للتخصص.
3ع	يتعرف على المبادئ والقواعد العامة والمدارس الفكرية للفقہ وأصوله وللعلوم التأسيسية والمساندة للتخصص.
4ع	يتعرف على أحكام النوازل والمستجدات الفقهية في العبادات والمعاملات والقضاء والفتوى وغيرها من المجالات الشرعية.
5ع	يحدد مذهب السلف الصالح في مسائل العقيدة والاستدلال والاستنباط في الفقہ وأصوله والعلوم التأسيسية والمساندة للتخصص.
المهارات	
1م	يقارن بين آراء العلماء في مسائل الفقہ وأصوله مناقشاً أدلتها وصولاً للرأي الراجح .
2م	يطبق المعارف، والمفاهيم، والنظريات الفقهية والأصولية لمعالجة المشكلات، والقضايا المعاصرة.
3م	يحلل النصوص الفقهية والأصولية وفق منهجية علمية صحيحة .
4م	يجيد استخدام وسائل التواصل الشفوي والكتابي بفعالية مع الآخرين من خلال وسائل التقنية الحديثة.
م.5.	يتقن قراءة القرآن الكريم مرتلة برواية حفص عن عاصم.
القيم	
1ق	يتحلى بالنزاهة وآداب الخلاف، والأخلاقيات المهنية، والأكاديمية التي اكتسبها من دراسته الشرعية.
2ق	يتمثل بقيمة التعاون والعمل بروح الفريق.
3ق	يتحمل مسؤولية الأعمال المكلف بها وفق الأنظمة المقررة .

* يتم إضافة جدول منفصل لكل مسار أو نقاط تخرج (إن وجدت)

ج. المنهج الدراسي:

1. مكونات الخطة الدراسية:

النسبة المئوية	الساعات المعتمدة	عدد المقررات	إجباري / اختياري	مكونات الخطة الدراسية
6.74	11	4	إجباري	متطلبات الجامعة
1.22	2	1	اختياري	
1.84	3	1	إجباري	متطلبات الكلية
-	-	-	اختياري	
90.18	147	61	إجباري	متطلبات البرنامج
			اختياري	
100%	163	67		الإجمالي

2. مقررات البرنامج:

رمز المقرر	اسم المقرر	إجباري	المتطلبات	الساعات	نوع
101 حسب	مهارات الحاسب	إجباري	-	3	جامعة
101 ترب	مهارات الحياة الجامعية	إجباري	-	2	جامعة
103 نجل	اللغة الإنجليزية (1)	إجباري	-	3	برنامج
111 قنن	المدخل لدراسة الأنظمة	إجباري	-	3	كلية
111 شرعي	الحكم الشرعي	إجباري	-	3	كلية
121 شرعي	السياسة الشرعية	إجباري	-	2	برنامج
151 دار	المدخل إلى علم الاقتصاد	إجباري	-	2	جامعة
161 سلم	القرآن الكريم (1)	إجباري	-	1	برنامج
104 نجل	اللغة الإنجليزية (2)	إجباري	103 نجل	3	جامعة
112 شرعي	أدلة الأحكام (1)	إجباري	111 شرعي	3	برنامج
122 شرعي	المدخل لدراسة الفقه	إجباري	-	2	برنامج
123 شرعي	فقه العبادات (1)	إجباري	122 شرعي متزامن	4	برنامج
162 سلم	القرآن الكريم (2)	إجباري	161 سلم	1	برنامج
163 سلم	مصطلح الحديث	إجباري	-	3	برنامج
164 سلم	مباحث في علوم القرآن وقواعد التفسير	إجباري	-	2	برنامج
165 سلم	الدعوة الإصلاحية في الجزيرة العربية	إجباري	-	1	جامعة
181 عرب	التحرير العربي	إجباري	-	2	جامعة
211 شرعي	أدلة الأحكام (2)	إجباري	112 شرعي	4	برنامج
221 شرعي	فقه العبادات (2)	إجباري	123 شرعي	4	برنامج
261 سلم	القرآن الكريم (3)	إجباري	162 سلم	1	برنامج
262 سلم	أحاديث الأحكام (1)	إجباري	-	3	برنامج
263 سلم	تفسير آيات الأحكام (1)	إجباري	164 سلم	3	برنامج
264 سلم	العقيدة (1)	إجباري	-	3	برنامج
281 عرب	النحو (1)	إجباري	181 عرب	3	برنامج
212 شرعي	القواعد الفقهية (1)	إجباري	-	2	برنامج

نوع	الساعات	المتطلبات	إجباري	اسم المقرر	رمز المقرر	
برنامج	3	211 شرعي	إجباري	أدلة الأحكام(3)	213 شرعي	4
برنامج	2	221 شرعي	إجباري	فقه العبادات (3)	222 شرعي	
برنامج	1	261 سلم	إجباري	القرآن الكريم (4)	265 سلم	
برنامج	3	263 سلم	إجباري	تفسير آيات الأحكام(2)	266 سلم	
برنامج	3	262 سلم	إجباري	أحاديث الأحكام (2)	267 سلم	
برنامج	2	264 سلم	إجباري	العقيدة (2)	268 سلم	
برنامج	2	163 سلم	إجباري	علم التخريج	269 سلم	
برنامج	3	281 عرب	إجباري	النحو (2)	282 سلم	
برنامج	3	213 شرعي	إجباري	دلالات الألفاظ (1)	311 شرعي	المستوى 5
برنامج	2	212 شرعي	إجباري	القواعد الفقهية (2)	312 شرعي	
برنامج	4	222 شرعي	إجباري	فقه العبادات (4)	321 شرعي	
برنامج	3	-	إجباري	فقه المعاملات (1)	322 شرعي	
برنامج	1	265 سلم	إجباري	القرآن الكريم (5)	361 سلم	
برنامج	2	266 سلم	إجباري	تفسير آيات الأحكام (3)	362 سلم	
برنامج	3	267 سلم	إجباري	أحاديث الأحكام (3)	363 سلم	
برنامج	3	282 عرب	إجباري	النحو (3)	381 عرب	
برنامج	3	311 شرعي	إجباري	دلالات الألفاظ (2)	313 شرعي	المستوى 6
برنامج	3	322 شرعي	إجباري	فقه المعاملات (2)	323 شرعي	
برنامج	3	321 شرعي	إجباري	فقه الفرائض (1)	324 شرعي	
برنامج	1	361 سلم	إجباري	القرآن الكريم (6)	364 سلم	
برنامج	3	268 سلم	إجباري	العقيدة (3)	365 سلم	
برنامج	2	111 فن	إجباري	الأنظمة العدلية	371 فن	
برنامج	3	381 عرب	إجباري	النحو (4)	382 عرب	
جامعة	2	-	اختياري	ريادة الأعمال	101 دار	
جامعة	2	-	اختياري	العمل التطوعي	102 ترب	
برنامج	2	312 شرعي	إجباري	تخريج الفروع على الأصول	411 شرعي	المستوى 7
برنامج	3	312 شرعي	إجباري	الاجتهاد والتعارض والترجيح	412 شرعي	
برنامج	2	-	إجباري	فقه الأسرة (1)	421 شرعي	
برنامج	2	324 شرعي	إجباري	فقه الفرائض (2)	422 شرعي	
برنامج	2	323 شرعي	إجباري	فقه المعاملات (3)	423 شرعي	



نوع	الساعات	المتطلبات	إجباري	اسم المقرر	رمز المقرر	
برنامج	2	إنهاء عدد 100 وحدة دراسية	إجباري	مناهج البحث العلمي	424 شرعي	
برنامج	1	364 سلم	إجباري	القرآن الكريم (7)	461 سلم	
	3	-	إجباري	الثقافة الإسلامية	462 سلم	
برنامج	3	365 سلم	إجباري	العقيدة (4)	463 سلم	
برنامج	2	412 شرعي	إجباري	الخلاف والمناظرة	413 شرعي	المستوى 8
برنامج	2	312 شرعي	إجباري	مقاصد الشريعة	414 شرعي	
برنامج	4	-	إجباري	فقه الجنايات والحدود والتعازير	425 شرعي	
برنامج	2	-	إجباري	فقه القضاء وطرق الإثبات	426 شرعي	
برنامج	2	421 شرعي	إجباري	فقه الأسرة (2)	427 شرعي	
برنامج	2	424 شرعي	إجباري	مشروع البحث (فقهي أو أصولي)	428 شرعي	
برنامج	1	461 سلم	إجباري	القرآن الكريم (8)	464 سلم	
برنامج	4	463 سلم	إجباري	الأديان والفرق والمذاهب المعاصرة	465 سلم	
برنامج	2	371 قنن	إجباري	تطبيقات قضائية	471 قنن	

3. توصيف مقررات البرنامج:

ضع الرابط الإلكتروني للتوصيف التفصيلي لجميع مقررات البرنامج وفق نموذج المركز الوطني للتقويم والاعتماد الأكاديمي.

https://drive.google.com/file/d/1wDvP_SmXNCQFbYDjS59JL_QoKv_xh_hK8/view?usp=sharing

4. مصفوفة مخرجات التعلم للبرنامج:

قم بالربط بين كل من مخرجات تعلم البرنامج والمقررات وفقاً للمستويات التالية:
(س = مستوى التأسيس ، ر = مستوى الممارسة ، ت = مستوى التمكن)

مخرجات التعلم للبرنامج													المقررات
القيم			المهارات					المعرفة والفهم					
ق3..	ق2	ق1	م5	م4..	م3	م2	م1	ع5	ع4..	ع3	ع2	ع1	
	س	س		س		س				س		س	101 حسب
		س				س	س				س	س	101 ترب
	س					س	س			س	س		103 نجل
س						س	س					س	111 قنن
	س	س			س	س	س				س	س	111 شرعي
س		س		س		س					س	س	121 شرعي
		ت				س				س			151 دار
	س		س			س				س			161 سلم
	س				س	س			س			س	104 نجل
		س			س	س				س		س	112 شرعي
س	س	س		س	س						س	س	122 شرعي
س	س				س	س					س	س	123 شرعي
	س		س			س					س	س	162 سلم
		س				س	س			س	س		163 سلم
		ت		س		س		س				س	164 سلم
		ت					س	س	س				165 سلم
	س				س		س			س		س	181 عرب
ر	ر					ر	ر		ر			ر	211 شرعي
ر		ر				ر	ر				ر	ر	221 شرعي
	ر		ر			ر				ر			261 سلم
	ر	ر		ر			ر	ر				ر	262 سلم
		ر				ر	ر			ر	ر		263 سلم
		ر			ر	ر		ر		ر			264 سلم
ر	ر				ر	ر					ر	ر	281 عرب
	ر	ر		ر			ر		ر			ر	212 شرعي

مخرجات التعلم للبرنامج													المقررات
القيم			المهارات					المعرفة والفهم					
ق3..	ق2	ق1	م5	م4..	م3	م2	م1	ع5	ع4..	ع3	ع2	ع1	
ر	ر					ر	ر				ر	ر	213 شرعي
ر		ر			ر		ر				ر	ر	222 شرعي
	ر		ر			ر				ر			265 سلم
		ر				ر	ر			ر	ر		266 سلم
	ر	ر		ر			ر	ر				ر	267 سلم
	ر	ر			ر	ر		ر			ر		268 سلم
	ر	ر		ر			ر		ر			ر	269 سلم
		ر		ر		ر				ر			282 عرب
		ر		ر		ر			ر			ر	311 شرعي
ر		ر			ر		ر		ر		ر		312 شرعي
	ر	ر				ر	ر				ر	ر	321 شرعي
	ر	ر				ر	ر				ر	ر	322 شرعي
	ر		ر			ر				ر			361 سلم
		ر				ر	ر			ر	ر		362 سلم
	ر	ر		ر			ر	ر				ر	363 سلم
		ر			ر					ر			381 عرب
		ت				ت	ت				ت	ت	313 شرعي
	ت	ت				ت	ت				ت	ت	323 شرعي
ت		ت			ت	ت	ت		ت			ت	324 شرعي
	ت		ت			ت				ت			364 سلم
		ت					ت	ت				ت	365 سلم
	ت	ت			ت	ت				ت		ت	371 قنن
ت	ت				ت	ت	ت			ت	ت		382 عرب
	ت	ت			ت	ت	ت	ت			ت		411 شرعي
	ت	ت			ت	ت	ت	ت			ت		412 شرعي
ت	ت				ت	ت	ت	ت			ت		421 شرعي
	ت	ت				ت	ت			ت		ت	422 شرعي
ت	ت				ت	ت	ت		ت			ت	423 شرعي

مخرجات التعلم للبرنامج													المقررات
القيم			المهارات					المعرفة والفهم					
ق3..	ق2	ق1	م5	م4..	م3	م2	م1	ع5	ع4..	ع3	ع2	ع1	
	ت	ت			ت		ت				ت	ت	424 شرعي
	ت		ت			ت		ت		ت			461 سلم
		ت			ت		ت				ت		462 سلم
ت	ت				ت	ت		ت	ت				463 سلم
	ت	ت				ت	ت	ت		ت			413 شرعي
	ت	ت			ت	ت					ت	ت	414 شرعي
ت		ت		ت			ت		ت	ت			425 شرعي
	ت	ت			ت	ت				ت	ت		426 شرعي
ت		ت				ت	ت	ت		ت			427 شرعي
	ت	ت				ت	ت				ت		428 شرعي
	ت		ت				ت		ت	ت			464 سلم
ت		ت		ت	ت			ت		ت			465 سلم
	ت	ت				ت	ت				ت	ت	471 قنن

5. استراتيجيات التعليم والتعلم المستخدمة لتحقيق مخرجات التعلم للبرنامج.

صف سياسات واستراتيجيات التعليم والتعلم والخبرات والمواقف التعليمية المختلفة متضمنة الأنشطة الصفية واللاصفية المناسبة لتحقيق مخرجات التعلم المستهدفة في كل مجال من مجالاتها.

أولاً: مجال المعرفة والفهم :

- 1 - المحاضرة. حيث يقوم عضو هيئة التدريس بعرض موضوع الدرس بالصوت، باستخدام بعض المساعدات الأخرى، ويتم تقديم المحاضرة بالشرح لعناصر موضوع المحاضرة، وتوزيع الوقت على جميع عناصر المحاضرة.
- 2 - المناقشة والحوار: وتقوم على توجيه الطلاب لإبداء الرأي، وطرح أسئلة و، تقديم إجابات، وبالتالي الاهتمام بتحضير الدرس مسبقاً، وهي استراتيجية تضمن مشاركة أكبر عدد من الطلاب
- 3 - الاستقصاء: هو استراتيجية تدريس تعتمد على إعمال العقل، والتفكير الدقيق لتحليل المواقف من خلال طرح الأسئلة والحوار ونقد المعلومات والبيانات
- 4 - التعلم المعكوس: هو قلب المهام التعليمية بين الفصل والمنزل، لتتحول المحاضرة من خلال التكنولوجيا المتوفرة والمناسبة الى دروس مسجلة ترفع على الانترنت، بحيث يمكن الوصول اليها خارج حجرة الفصل، وذلك بهدف إفساح المجال للقيام بأنشطة أخرى داخل الفصل.
- 5 - العروض التقديمية. هي مجموعة من التقنيات، والأساليب لعرض الحقائق، والمفاهيم، والأفكار، والاجراءات

والمبادئ، ويمكن تصميم عرض تقديمي باستخدام عرض الكتر وني واحد فقط، أو متعدد، مثل: النص، الرسومات البيانية، الصور، المقاطع الصوتية، مقاطع الفيديو، الرسوم المتحركة.

7 - الواجبات والتكليفات الفردية والجماعية: هي أحد جوانب مناهج التعليم التي تم الاعتراف على نطاق واسع بأنها مهمة للنجاح الأكاديمي، يستخدمها المدرسون لتوفير وقت تعلم إضافي، وتقوية مهارات الدراسة، وفي بعض النواحي إبقاء الآباء على اطلاع بتقديم أبناءهم الطلاب.

8 - لوحات النقاش. هي وسيلة إلكترونية، موجودة في برنامج (بلاك بورد) يطرح فيها الاستاذ فكرة معينة، ليبيدي الطلاب مناقشتهم لها .

9 - التعلم الإلكتروني والتعليم عن بعد : وتعتمد هذه الاستراتيجية على تقنية المعلومات والاتصالات التفاعلية (كما في نظام التعليم الإلكتروني بلاك بورد) ويمكن الاستفادة من هذه الاستراتيجية في التواصل مع الطلاب في أي وقت، واكتساب المزيد من مهارات الحاسب .

ثانياً : مجال المهارات :

1 - التعلم الذاتي : هو نمط من التعليم المخطط، والمنظم ، والموجه فردياً أو ذاتياً ، والذي يمارس فيه المتعلم النشاطات التعليمية فردياً ، وينتقل من نشاط إلى آخر متجهاً نحو الأهداف التعليمية المقررة بحرية وبالمقدار والسرعة التي تناسبه ، مستعيناً في ذلك بالتقويم الذاتي ، وتوجيهات المعلم حينما يلزم الأمر .

2 - التعلم التعاوني : وفيها يقوم عضو هيئة التدريس بتقسيم المتعلمين إلى مجموعات صغيرة تكون غالباً من (4) متعلمين، ويكلفهم بأعمال محددة، وعليهم الاعتماد على التعاون (التبادل المعرفي ، و المهاري) فيما بينهم من أجل إنجاز هذه الأعمال .

3 - العصف الذهني : أسلوب تعليمي يقوم على حرية التفكير، ويستخدم من أجل توليد أكبر كم من الأفكار؛ لمعالجة موضوع من الموضوعات المفتوحة من المهتمين أو المعنيين بالموضوع خلال جلسة قصيرة .

4 - الخرائط الذهنية : هي أدوات متعددة الأساليب، تستخدم في تنظيم التفكير؛ لتقوية الذاكرة وهي تقنية تزود المتعلم بمفاتيح تساعد على استخدام المهارات المعرفية و الإدراكية باستخدام المنشطات العقلية مثل الكلمة أو الصورة أو الرمز لعدد معين أو الالوان، و تعمل على تنمية العمليات الابداعية ، كما أنها وسيلة تساعد على التخطيط والتعلم والتفكير.

5 - المناقشة والحوار: وتقوم على توجيه الطلاب لإبداء الرأي ، وطرح أسئلة و، تقديم إجابات، وبالتالي الاهتمام بتحضير الدرس مسبقاً، وهي استراتيجية تضمن مشاركة أكبر عدد من الطلاب

6 - الاستقصاء: هو استراتيجية تدريس تعتمد على إعمال العقل ، والتفكير الدقيق لتحليل المواقف من خلال طرح الأسئلة والحوار ونقد المعلومات والبيانات.

7 - حل المشكلات: يقصد بحل المشكلات مجموعة من العمليات التي يقوم بها الطالب، مستخدماً المعلومات والمعارف التي سبق له تعلمها، والمهارات التي اكتسبها؛ للتغلب على موقف ما بشكل جديد.

8 - ورش العمل الصغيرة: هي إحدى استراتيجيات التدريس التي تضع المتعلم في موقف جماعي يقوم فيه بدور التدريس، والتعلم في آن واحد، وما يتطلب ذلك من العمل في جماعة لتحقيق أهداف مشتركة تشمل الجوانب المعرفية

والمهارات .

9- استخدام التقنية: يقصد بها استخدام الأجهزة الحديثة لرفع كفاءة العملية التعليمية، وتوظيفها بما يتناسب مع العملية التعليمية.

10 - لوحات النقاش: هي وسيلة إلكترونية، موجودة في برنامج (بلاك بورد) يطرح فيها الاستاذ فكرة معينة ، ليبيدي الطلاب مناقشاتم لها .

ثالثاً: مجال القيم :

1 - المناقشة والحوار: وتقوم على توجيه الطلاب لإبداء الرأي ، وطرح أسئلة و، تقديم إجابات، وبالتالي الاهتمام بتحضير الدرس مسبقاً، وهي استراتيجية تضمن مشاركة أكبر عدد من الطلاب

2 - التعلم الذاتي : هو نمط من التعليم المخطط، والمنظم ، والموجه فردياً أو ذاتياً ، والذي يمارس فيه المتعلم النشاطات التعليمية فردياً ، وينتقل من نشاط إلى آخر متجهاً نحو الأهداف التعليمية المقررة بحرية وبالقدر والسرع التي تناسبه ، مستعيناً في ذلك بالتقويم الذاتي ، وتوجيهات المعلم حينما يلزم الأمر .

3 - تعلم الأقران: هو نظام للتدريس يساعد فيه المتعلمون بعضهم البعض ، يبني علي أساس أن التعليم موجه ومتمركز حول المتعلم، مع الأخذ في الاعتبار بيئة التعلم الفعالة التي تركز علي اندماج الطالب بشكل كامل في عملية التعلم التعاوني ، يعتمد علي قيام المتعلمين بتعليم بعضهم بعضاً تحت إشراف المعلم.

4 - التعلم التعاوني : وفيها يقوم عضو هيئة التدريس بتقسيم المتعلمين إلى مجموعات صغيرة تكون غالباً من (4) متعلمين، ويكلفهم بأعمال محددة، وعليهم الاعتماد على التعاون (التبادل المعرفي ، و المهاري) فيما بينهم من أجل إنجاز هذه الأعمال .

5 - العمل في فريق: مهارة تهدف إلى التطوير وحل المشكلات ، ويتم ذلك عبر اختبار المشكلة، ودراستها ، والمناقشة الجماعية، والتخطيط للعلاج .

6 -استخدام التقنية: يقصد بها استخدام الأجهزة الحديثة لرفع كفاءة العملية التعليمية ، وتوظيفها بما يتناسب مع العملية التعليمية .

7- ورش العمل الصغيرة: هي إحدى استراتيجيات التدريس التي تضع المتعلم في موقف جماعي يقوم فيه بدور التدريس، والتعلم في آن واحد ، وما يتطلب ذلك من العمل في جماعة لتحقيق أهداف مشتركة تشمل الجوانب المعرفية والمهارات .

بالإضافة إلى الأنشطة اللاصفية ، مثل :

1 -تنظيم زيارات ميدانية لبعض الهيئات والمصالح ذات الصلة، كالحكمة، وهيئة الأمر بالمعروف والنهي عن المنكر ، وهيئة الزكاة والدخل .

2 - تفعيل بعض المناشط العلمية اللاصفية ، كحفظ المتون العلمية ، ومراجعة أحكام تلاوة ، وتجويد القرآن الكريم لمن يرغب في ذلك من الطلاب .

3 - إقامة المسابقات العلمية، والأنشطة الثقافية ، والرياضية ، سواء بين طلبة البرنامج ، أو بين طلبة البرنامج وغيره من البرامج الأخرى .

4- تنظيم الدورات التدريبية وورش العمل واللقاءات للمختصين.



5 - المشاركة في الفعاليات ، والبرامج الطلابية في منطقة الجوف .

6- المشاركة في الأنشطة الطلابية مع عمادة شؤون الطلاب .

7- الإعداد لنشاطات يكون فيها الطلاب هم المحور، بحيث يملكون الخيارات، ويتمكنون من تحقيق الأهداف المطلوبة

8- تطوير أنشطة لتنمية روح العمل الجماعي، وتشجيع الطلاب على ممارسة القيادة، وممارسة المواطنة المسؤول الصالحة.

يتضح من استراتيجيات التعليم السابقة أن برنامج بكالوريوس الشريعة قد استخدم مجموعة من الأساليب وطرق التعليم المتنوعة التي يستخدمها عضو هيئة التدريس لتحقيق أهداف المقرر، وكذلك أيضاً في نواتج التعلم، سواء منها الصفية، واللاصفية.

6. طرق تقييم مخرجات التعلم للبرنامج:

صف سياسات وأساليب وطرق التقييم المستخدمة (مباشرة، غير مباشرة) للتحقق من اكتساب الطلاب لمخرجات التعلم المستهدفة في كل مجال من مجالاتها.

أساليب وطرق التقييم		مخرجات التعلم	
أدوات التقييم غير المباشرة	أدوات التقييم المباشرة		
- الاستبانات مثل استبانة : - خبرة الطالب - تقييم البرنامج - رأي الخريجين - تقييم الطلبة للمقررات - المقابلات الشخصية . - ملاحظة أداء الطلاب . - تقييم الأقران.	- الاختبارات القصيرة . - الاختبارات الشفهية . - الاختبارات التحريرية (الفصلية والنهائية) - الواجبات . - لوحات النقاش - الأوراق البحثية	ع1 يعرف المفاهيم والمصطلحات والنظريات الأساسية للفقه وأصوله، والعلوم التأسيسية والمساندة للتخصص.	المعرفة والفهم.
- الاستبانات مثل استبانة : - خبرة الطالب - تقييم البرنامج - رأي الخريجين - تقييم الطلبة للمقررات - المقابلات الشخصية . - ملاحظة أداء الطلاب . - تقييم الأقران.	- الاختبارات القصيرة . - الاختبارات الشفهية . - الاختبارات التحريرية (الفصلية والنهائية) - الواجبات . - لوحات النقاش - الأوراق البحثية	ع2 يذكر النصوص والأحكام المتعلقة بالفقه وأصوله، والعلوم التأسيسية والمساندة للتخصص.	
- الاستبانات مثل استبانة : - خبرة الطالب	- الاختبارات القصيرة . - الاختبارات الشفهية .	ع3 يتعرف على المبادئ والقواعد العامة والمدارس الفكرية للفقه	



<ul style="list-style-type: none"> - تقييم البرنامج - رأي الخريجين - تقييم الطلبة للمقررات - المقابلات الشخصية . - ملاحظة أداء الطلاب . - تقييم الأقران. 	<ul style="list-style-type: none"> - الاختبارات التحريرية (الفصلية والنهائية) - الواجبات . - لوحات النقاش - الأوراق البحثية . 	<p>وأصوله وللعلوم التأسيسية والمساندة للتخصص.</p>	
<ul style="list-style-type: none"> - الاستبانة مثل استبانة : - خبرة الطالب - تقييم البرنامج - رأي الخريجين - تقييم الطلبة للمقررات - المقابلات الشخصية . - ملاحظة أداء الطلاب . - تقييم الأقران. 	<ul style="list-style-type: none"> - الاختبارات القصيرة . - الاختبارات الشفهية . - الاختبارات التحريرية (الفصلية والنهائية) - الواجبات . - لوحات النقاش - الأوراق البحثية 	<p>ع4 يتعرف على أحكام النوازل والمستجدات الفقهية في العبادات والمعاملات والقضاء والفتوى وغيرها من المجالات الشرعية.</p>	
<ul style="list-style-type: none"> - الاستبانة (خبرة الطالب - تقييم البرنامج -رأي الخريجين - تقييم الطلبة للمقررات) . - المقابلات الشخصية . - ملاحظة أداء الطلاب . - تقييم الأقران. 	<ul style="list-style-type: none"> - الاختبارات القصيرة . - الاختبارات الشفهية . - الاختبارات التحريرية (الفصلية والنهائية) - الواجبات . - لوحات النقاش - الأوراق البحثية 	<p>ع 5 يحدد مذهب السلف الصالح في مسائل العقيدة والاستدلال والاستنباط في الفقه وأصوله والعلوم التأسيسية والمساندة للتخصص.</p>	
<ul style="list-style-type: none"> - الاستبانة (خبرة الطالب - تقييم البرنامج -رأي الخريجين - تقييم الطلبة للمقررات) . - المقابلات الشخصية . - ملاحظة أداء الطلاب . - تقييم الأقران. 	<ul style="list-style-type: none"> - الاختبارات التحريرية (الفصلية والنهائية) - الواجبات - لوحات النقاش . - الحوار والمناقشة . 	<p>م 1 يقارن بين آراء العلماء في مسائل الفقه وأصوله مناقشاً أدلتها وصولاً للرأي الراجح.</p>	المهارات
<ul style="list-style-type: none"> - الاستبانة (خبرة الطالب - تقييم البرنامج -رأي الخريجين - تقييم الطلبة للمقررات) . - المقابلات الشخصية . 	<ul style="list-style-type: none"> - الاختبارات النهائية - الأسئلة الشفهية - لوحات النقاش 	<p>م2 يطبق المعارف، والمفاهيم، والنظريات الفقهية والأصولية لمعالجة المشكلات، والقضايا المعاصرة.</p>	



			<ul style="list-style-type: none"> - ملاحظة أداء الطلاب . - تقييم الأقران.
	<ul style="list-style-type: none"> - الاختبارات التحريرية (الفصلية والنهائية) . - الواجبات - لوحات النقاش . - الحوار والمناقشة 	<ul style="list-style-type: none"> - الاستبانات (خبرة الطالب - تقييم البرنامج -رأي الخريجين - تقييم الطلبة للمقررات) . - المقابلات الشخصية . - ملاحظة أداء الطلاب . - تقييم الأقران. 	<ul style="list-style-type: none"> م3 يحلل النصوص الفقهية والأصولية وفق منهجية علمية صحيحة .
	<ul style="list-style-type: none"> - الأسئلة الشفهية - الحوار والمناقشة - الواجبات . - لوحات النقاش 	<ul style="list-style-type: none"> - ملاحظة أداء الطلاب . - تقييم الأقران. - المقابلات الشخصية. 	<ul style="list-style-type: none"> م4 يجيد استخدام وسائل التواصل الشفوي والكتابي بفعالية مع الآخرين من خلال وسائل التقنية الحديثة.
	<ul style="list-style-type: none"> - الأسئلة الشفهية - لوحات النقاش 	<ul style="list-style-type: none"> - ملاحظة أداء الطلاب . - تقييم الأقران. 	<ul style="list-style-type: none"> م5 يتقن قراءة القرآن الكريم مرتلة برواية حفص عن عاصم.
القيم	<ul style="list-style-type: none"> - الأسئلة الشفهية. - الحوار والمناقشة. - الاختبارات القصيرة . 	<ul style="list-style-type: none"> - ملاحظة أداء الطلاب . - تقييم الأقران. - دراسة الحالة . 	<ul style="list-style-type: none"> ق1 يتحلى بالنزاهة وآداب الخلاف، والأخلاقيات المهنية، والأكاديمية التي اكتسبها من دراسته الشرعية.
	<ul style="list-style-type: none"> - الحوار والمناقشة. - الاختبارات القصيرة . - الاختبارات الشفهية . 	<ul style="list-style-type: none"> - ملاحظة أداء الطلاب . - تقييم الأقران. - دراسة الحالة . 	<ul style="list-style-type: none"> ق2 يتمثل بقيمة التعاون والعمل بروح الفريق.
	<ul style="list-style-type: none"> - الاختبارات القصيرة . - الاختبارات الشفهية . - الاختبارات التحريرية (الفصلية والنهائية) 	<ul style="list-style-type: none"> - الاستبانات (خبرة الطالب - تقييم البرنامج -رأي الخريجين - تقييم الطلبة للمقررات) . - المقابلات الشخصية .. - تقييم الأقران . - دراسة الحالة . - الملاحظة . 	<ul style="list-style-type: none"> ق3 يتحمل مسؤولية الأعمال المكلف بها وفق الأنظمة المقررة

د. القبول والدعم الطلابي:

1. متطلبات القبول بالبرنامج

- أن يكون الدارس حاصلاً على شهادة الثانوية العامة، أو ما يعادلها من داخل المملكة أو من خارجها.
- ألا يكون قد مضى على حصوله على الثانوية العامة أو ما يعادلها مدة تزيد على خمس سنوات، ويجوز لمجلس

الجامعة الاستثناء من هذا الشرط إذا توافرت أسباب مقنعة.

- أن يكون حسن السيرة والسلوك.
- أن يجتاز بنجاح أي اختبار أو مقابلة شخصية يراها مجلس الجامعة.
- أن يكون لائقاً طبياً.
- أن يحصل على موافقة من مرجعه بالدراسة إذا كان يعمل في أي جهة حكومية، أو خاصة.
- أن يستوفي أي شروط أخرى يحددها مجلس الجامعة، ويتم إعلانها وقت التقديم.
- ألا يكون مفصولاً من جامعة أخرى لأسباب تأديبية.
- لا يجوز قبول الحاصلين على شهادة البكالوريوس، أو ما يعادلها للحصول على بكالوريوس أخرى، ولمدير الجامعة الاستثناء من ذلك
- لا يجوز قبول الطالب المسجل لدرجة جامعية أخرى وما دونها، سواء في نفس الجامعة، أو غيرها.

2. برامج توجيه والتهيئة للطلاب الجدد

- تمثنته الطلاب الجدد بالالتحاق بالبرنامج وحثهم على الجد والاجتهاد.
- عقد لقاء مع عميد الكلية ورؤساء الأقسام العلمية والوحدات بالكلية وتعريفهم بخطة البرنامج والوظائف التي ينهل الخريجين لها.
- تعريف الطلاب الجدد برؤية ورسالة، وأهداف البرنامج، وتهيئتهم للتعليم الجامعي.
- تزويد الطلاب الجدد بنسخة من دليل الطالب الذي يحتوي على تفاصيل أنظمة الجامعة الأكاديمية وغير الأكاديمية،
- رفع الأدلة الإرشادية، واللوائح، والأنظمة الخاصة بالجامعة على الموقع الإلكتروني للكلية.
- طباعة البروشورات، والكتيبات عن البرنامج وتوزيعها على الطلاب.
- إتاحة الدورات الشرعية، والبرامج العلمية الشرعية لجميع الطلاب، خاصة الجدد.
- توزيع استبانة للتعرف على رضا الطلاب الجدد عن البرنامج.

3. خدمات الإرشاد :

(الأكاديمي، المهني، النفسي، الاجتماعي)

أولاً : الإرشاد الأكاديمي :

يتمثل الإرشاد الأكاديمي فيما يلي :

- تشكيل وحدة الإرشاد الأكاديمي بالكلية.
- إلزام أعضاء هيئة التدريس بالساعات الإرشادية، وإعلانها للطلاب عن طريق وسال الإعلان المتبعة .
- توزيع الطلاب والطالبات على المرشدين الأكاديميين وربطهم بالنظام باسم المرشد الأكاديمي.
- مساعدة الطلاب والطالبات على فهم النظم والإجراءات واللوائح الجامعية عن طريق توزيع المطويات وتنظيم لقاء إرشادي في بداية الفصل الدراسي من كل عام لتعريف الطلاب المستجدين بالحياة الجامعية واللوائح الدراسة بالكلية ونظامها وطبيعتها وأقسامها.



- دراسة الظواهر السلبية والمشكلات الشائعة بين طلاب وطالبات البرنامج وتقديم النصح والإرشاد والحلول بشأنها.
- إتاحة الفرصة للطلاب للاستفادة المباشرة وغير المباشرة من خبرات أعضاء هيئة التدريس خارج قاعات الدراسة عن طريق تنظيم الدورات التدريبية وورش العمل والملتقيات واللقاءات للطلاب والطالبات وأعضاء هيئة التدريس.
- مساعدة الطلاب على التعرف على التخصصات العلمية التي تلائم استعدادهم الفكري والذهني والزمني.
- تسهيل وصول الطالب لمرشده الأكاديمي عن طريق التأكيد على الساعات المكتسبة للمرشدين الأكاديميين ومتابعة ذلك.

- تنظيم برنامج إرشادي قبل نهاية الفصل الدراسي لتهيئة طلاب البرنامج للاختبارات، وتنظيم محاضرات عن مهارة المراجعة والاستعداد للاختبارات.

- عقد لقاءات إرشادية في قضايا الأمن والتوعية الفكرية والقضايا المجتمعية التي تمه الطلاب.
- إتاحة الفرصة للطلاب لحضور الدورات التدريبية والبرامج العلمية والأنشطة والأعمال التطوعية بما لا يتعارض مع واجباته الأكاديمية.

ثانياً : الإرشاد المهني :

يكون الإرشاد المهني عن طريق دعم المسترشدين ، ومساعدتهم في اتخاذ قراراتهم لتحديد مستقبلهم المهني ، أو الوظيفي بما يتناسب مع ميولهم وقدراتهم ، ويمكن أن تقوم بهذه المهمة لجنة الإرشاد في البرنامج، كما يمكن أن تحيله إلى مركز الإرشاد الأكاديمي بالجامعة الي يقوم بتنظيم برامج للإرشاد المهني .

ثالثاً : الإرشاد النفسي :

يتلخص الإرشاد النفسي في التالي:

- مساعدة الطلاب على حل مشكلاتهم النفسية التي تؤثر بشكل مباشر في تحصيلهم الدراسي.
- توجيه الطلاب الذين يعانون من بعض المشاكل على مستوى الأسرة ، أو التحصيل الدراسي إلى وحدة الإرشاد الأكاديمي والطالبي بالكلية لتلقي الدعم المعنوي المطلوب وفق المعمول به في لوائح الجامعة.
- تقديم خدمات الإرشاد الوقائي وذلك بالكشف عن الصعوبات التي تواجه الطلبة والتصدي لها والحرص على عدم حدوثها .

- إقامة الندوات العلمية في لزيادة وعي الطلاب بأهمية الإرشاد النفسي .

رابعاً : الإرشاد الاجتماعي :

ويتلخص الإرشاد الاجتماعي في التالي:

- مساعدة الطلاب على إقامة علاقات اجتماعية إيجابية مع زملائهم
- تعليم الطلاب كيفية التغلب على مواجهة المشاكل الاجتماعية التي تعترضهم في حياتهم اليومية .
- دراسة الظواهر السلبية والمشكلات الشائعة بين طلاب وطالبات الجامعة وتقديم النصح والإرشاد والحلول بشأنها.
(التدخين- الغياب- القزع).

- تهيئة الطلاب للتعامل مع مجتمعهم بما فيه من قيم وسلوكيات، والتكيف معه .

- تشجيع الطلاب على القيام بدور فعال في خدمة المجتمع ، وتنمية هذا الدور .

- الحصول على الحوافز والمكافآت المادية الإضافية المقررة نظاما في حالة كونه طالبا متفوقا.

4. الدعم الخاص



(بطيئو التعلم، الأشخاص ذوي الإعاقة، الموهوبون).

أولاً- دعم المتعثرين :

ولعل اهم أوجه الدعم المقدم للطلاب المتعثرين دراسياً يتمثل فيما يلي:

- حصر الطلاب المتعثرين دراسياً، ومساعدتهم على لتغلب على المشكلات التي تعيق تحقيق أهدافهم الدراسية.
- الاهتمام بالطلاب المتعثرين ، وتكثيف التواصل معهم، وحثهم على تحسين أوضاعهم الأكاديمية .
- مساعدة الطلاب المتعثرين في حل مشكلاتهم التي تعترض تقدمهم الدراسي .
- عقد لقاءات دورية بالطلاب المتعثرين دراسياً لمعرفة المعوقات والمشاكل التي تواجههم، والإسهام في حلها .

ثانياً : دعم ذوي الإعاقة :

ويتمثل فيما يلي:

- تقديم الدعم والمساندة والخدمة اللائقة والمناسبة لاحتياجات ذوي الإعاقة، وتعريفهم بها ، وذلك حسب الإمكانيات المتاحة مثل (الخدمات المقدمة لذوي الإعاقة الحركية) حيث يراعى أن تكون قاعات المحاضرات والاختبارات في الدور السفلي- أما (المكفوفين) يتم تحديد مسؤول لتقديم العون والمساعدة له فترة الاختبارات.

ثالثاً : دعم المتفوقين :

وذلك عن طريق :

- حصر أسماء لتفوقين وتقديمها للجهات المعنية للجامعة وذلك لتسهيل حصول الطلاب على الحوافز والمكافآت المادية المقررة نظاما في حالة كونه طالبا متفوقا.
- الاهتمام بالطلبة المتفوقين أكاديمياً، وحثهم على المزيد من التفوق، والعمل على حل مشكلاتهم .
- تشجيع المتفوقين على المشاركة في الأنشطة والفعاليات التي تقام على مستوى القسم أو الكلية أو الجامعة، لتنمية مهاراتهم الإبداعية.

رابعاً : دعم الموهوبين :

وذلك عن طريق :

- تشجيع الموهوبين على المشاركة في الأنشطة، والفعاليات التي تقام على مستوى القسم، أو الكلية ، أو الجامعة؛ لتنمية مهاراتهم الإبداعية.
- الاستفادة من مواهب الطلاب التي يتم اكتشافها ومعاونتهم على تقديم أفضل ما لديهم وبأعلى جودة من خلال التوجيه إلى أنشطة شئون الطلاب.
- تقديم دورات تطويرية للطلبة الموهوبين .

خامساً : دعم الطلاب الدوليين :

- ويتمثل في العناية بطلاب المنح الدراسية ، والاهتمام بشؤونهم، ومشكلاتهم ، وتوجيههم للتواصل مع الجهات ذات الصلة بشؤون الطلاب، ومركز الإرشاد الأكاديمي والطالبي بالجامعة إذا لزم الامر .



هـ. هيئة التدريس والموظفون:
1. الاحتياجات من هيئة التدريس والإداريين والفنيين:

العدد المطلوب*			المتطلبات والمهارات الخاصة	التخصص		المرتبة العلمية
المجموع	إناث	ذكور		الدقيق	العام	
10	5	5	الحصول على المؤهل العلمي والدرجة العلمية في مجال التخصص	أصول الفقه	أصول الفقه	أستاذ
14	7	7	الحصول على المؤهل العلمي والدرجة العلمية في مجال التخصص	فقه المعاملات - فقه الأسرة - فقه الجنائيات	الفقه - الفقه المقارن	أستاذ مشارك
30	15	15	الحصول على المؤهل العلمي والدرجة العلمية في مجال التخصص	فقه المعاملات - فقه الأسرة - فقه الجنائيات	الفقه - الفقه المقارن	أستاذ مساعد
7	5	2	الحصول على المؤهل العلمي والدرجة العلمية في مجال التخصص	أصول الفقه	أصول الفقه	محاضر
10	5	5	الحصول على المؤهل العلمي في مجال التخصص	فقه المعاملات - فقه الأسرة - فقه الجنائيات	الفقه - الفقه المقارن	معيد
لا ينطبق			لا ينطبق	لا ينطبق	لا ينطبق	الفنيون ومساعدو المعامل
10	5	5	الحصول على المؤهل العلمي في مجال التخصص	تنمية ادارية	وظائف ادارية معاونة	الطاقم الإداري

2. التطوير المهني

1.2 إعداد هيئة التدريس حديثي التعيين

وضح باختصار الإجراءات المتبعة لتأهيل هيئة التدريس الجدد حديثي التعيين (بما في ذلك بدوام جزئي أو زائر)

عن طريق الإجراءات التالية:

- تعريف حديثي التعيين من أعضاء هيئة التدريس برسالة وأهداف البرنامج ، وشرحها ، وشرح فلسفة البرنامج، والمقررات التي تقدم فيه.
- التعريف بحقوق وواجبات عضو هيئة التدريس في البرنامج.
- تقديم المشورة، والدعم للأعضاء الجدد بالبرنامج .
- تقديم دورة تدريبية في تصميم، وبناء المقرر الدراسي .
- تقديم دورات في استخدام التكنولوجيا في التدريس ، كاستخدام البلاك بورد في التدريس ، وعمل الاختبارات الالكترونية، والواجبات ولوحات النقاش ، وغير ذلك من الاعمال .
- تقديم دورات في وضع الاختبارات، ومواصفات الورقة الامتحانية .
- تقديم دورات في كيفية تجهيز ملف المقرر .
- عقد لقاء دوري مع عميد الكلية .
- علاوة على حضور الدورات وورش العمل التي تنظمها عمادة الجودة والاعتماد الأكاديمي.

2.2 التطوير المهني لهيئة التدريس

وضح باختصار خطة وإجراءات التطوير المهني والأكاديمي لهيئة التدريس (مثل: مجال استراتيجيات التعلم والتعليم،

تقييم الطلاب، الجوانب المهنية ... الخ)

أولاً: في مجال استراتيجيات التعليم والتعلم وتقييم الطلاب :

- تحديد الاحتياجات التدريبية لأعضاء هيئة التدريس .
- تقديم التدريب اللازم لهيئة التدريس على استراتيجيات التعليم والتعلم وطرق التقييم .
- تشجيع استخدام التقنية الحديثة في تقديم المقرر الدراسي .
- تشترك عمادة التعلم الالكتروني في تقديم الدورات التخصصية في مجال التدريس مع مركز تطوير المهارات و عمادة الجودة والاعتماد الأكاديمي .
- عقد زيارات لتبادل الخبرات مع جامعات أخرى محلية، أو إقليمية في مجال مهارات التدريس .

ثانياً : في الجوانب المهنية :

وذلك عن طريق :

- تشجيع البحث العلمي وحث أعضاء هيئة التدريس على المشاركة في المؤتمرات المحلية، والعالمية في مجال التخصص.
- توفير بحوث ممولة من الجامعة لأعضاء هيئة التدريس في تخصصاتهم المختلفة
- تزويد الأعضاء بالمستجدات في مجال التخصص.
- توفير مدربين من الحاصلين على شهادات دولية معتمدة في التدريب .



و. مصادر التعلم والمرافق والتجهيزات:

<p>1. مصادر التعلم :</p> <p>آلية توفير وضمان جودة مصادر التعلم (الكتب ، المراجع ، مصادر التعلم الإلكترونية ، مواقع الإنترنت الخ) عن طريق:</p> <ul style="list-style-type: none">- تشكيل لجان من أعضاء هيئة التدريس للنظر في الكتب المقررة ومدى ملائمتها للمنهج، فضلا عن إيفائها بالتوصيف المقرر، واقتراح الكتب، والمراجع، والمصادر، ووضع معايير لتحديد المراجع العلمية لكل مقرر .- عقد ورش متخصصة لمناقشة مجموعة من الكتب والمراجع لتحديد المناسب منها للطلاب .- مخاطبة الجهات المختصة لتوفير الكتب والمراجع العلمية المطلوبة للبرنامج.- الاستفادة من مصادر التعلم الالكترونية.- تحديث المراجع بصفة دورية كل عام .- الاستفادة من مواقع الانترنت المتخصصة في عرض الكتب والمسائل الفقهية والأصولية ، وغيرها من المقررات المساندة.
<p>2. المرافق والتجهيزات</p> <p>(المكتبات ، المعامل ، القاعات الدراسية الخ)</p> <ul style="list-style-type: none">- مكتبة علمية تحتوي على أمهات الكتب في مجال الشريعة الإسلامية .- قاعات دراسية مجهزة بعدد مقاعد يتناسب مع عدد الطلاب .- جهاز كمبيوتر متصل بالإنترنت - جهاز عرض - سبورة ذكية.
<p>3. الإجراءات المتبعة لضمان توافر بيئة صحية وآمنة (طبقاً لطبيعة البرنامج)</p> <ul style="list-style-type: none">- توفر الإضاءة المناسبة، والتهوية في القاعات الدراسية ، وأماكن اللقاءات العلمية ، والفعاليات.- سلامة التمديدات الكهربائية في القاعات الدراسية وغيرها.- وجود مركز للخدمات الطبية داخل الجامعة.- يضاف إلى ذلك توفير أدوات التعقيم ، والوقاية في زمن الأوبئة . <p>رابط : دليل الأمن والسلامة :</p> <p>https://drive.google.com/file/d/1_mWJRdN-I2KGrdaffm7XT93a4vejgfdR/view?usp=sharing</p>



ز. إدارة البرنامج ولوائحه:

1. إدارة البرنامج

1.1 الهيكل التنظيمي للبرنامج

(متضمناً المجالس، الإدارات، الوحدات، اللجان الدائمة... الخ)

تتكون إدارة البرنامج من رئيس القسم والذي تنحصر مهامه في التالي:

أ: الشؤون الإدارية والمالية:

1- رئاسة مجلس القسم العلمي والإشراف على تنظيم شؤونه، والدعوة لحضور جلساته، وتنفيذ قراراته، ورفع محاضر جلساته إلى عميد الكلية.

2- تحقيق أهداف وسياسات الكلية.

3- تنفيذ قرارات مجلس الكلية فيما يتعلق بالمجلس العلمي.

4- الإشراف على إعداد الخطة الاستراتيجية للقسم العلمي ومتابعة تنفيذها.

5- الإشراف على إدارة شؤون القسم العلمي التعليمية والبحثية والإدارية والمالية.

6- الإشراف على تطوير القسم العلمي إدارياً وأكاديمياً وبحثياً.

7- تنسيق وتطوير علاقات القسم العلمي داخل الجامعة وخارجها.

8- الإشراف على رفع مستوى الجودة وتطوير مخرجاتها.

9- تنفيذ ومتابعة قرارات مجلس القسم العلمي.

10- الرفع لعميد الكلية بكل ما يقع من عضو هيئة التدريس ومن في حكمه من إخلال بالواجبات المطلوبة أو أي مخالفة أخرى.

11- تنفيذ ما يكلف به من أعمال من قبل مجلس الكلية، أو عميد الكلية، أو وكيل الكلية المختص.

12- تقديم تقرير عن سير البرنامج في القسم العلمي إلى عميد الكلية في نهاية كل عام دراسي.

ب- الشؤون الأكاديمية:

1- الإشراف على سير العملية التعليمية وتنفيذ خططها وتطوير برامجها الأكاديمية في القسم العلمي.

2- الإشراف على مختلف الأنشطة الطلابية بالقسم العلمي.

3- مراقبة أداء الامتحانات وضبط النظام داخل القسم العلمي.

4- الإشراف على عملية التطوير الأكاديمي لبرامج القسم العلمي.

5- إعداد تقرير سنوي شامل عن سير الدراسة والأداء الأكاديمي والإداري والبحثي في القسم العلمي ورفعته إلى عميد الكلية.

6- تقديم تقرير واف عن الرحلة العلمية للمبتعث إذا كانت داخل المملكة وتحت إشراف القسم العلمي ورفعته إلى مجلس الكلية.

7- متابعة تطبيق نظم ولوائح الجودة والتفويض والاعتماد الأكاديمي.

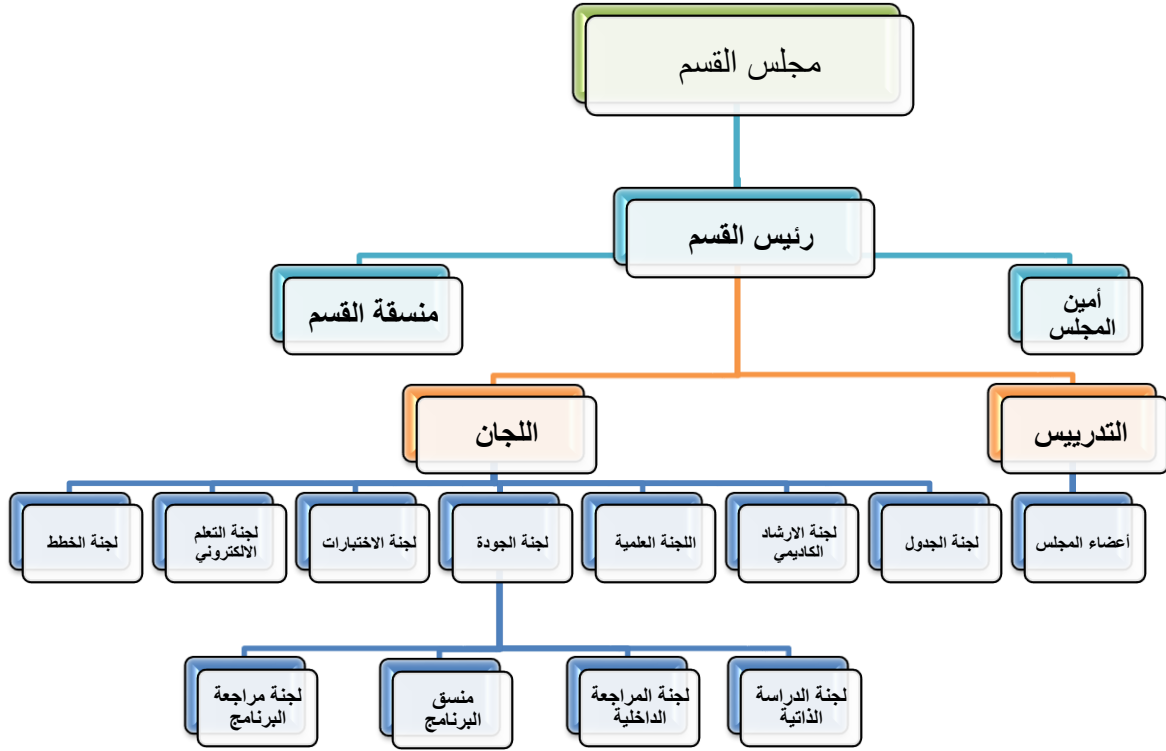
8- الإشراف على عملية الاختبارات النهائية.

ويتكون الهيكل التنظيمي للقسم العلمي من اللجان الدائمة التالية:

الهيكل الإداري للبرنامج :



يتكون الهيكل التنظيمي للقسم العلمي من اللجان التالية :



2.1 مشاركة المستفيدين

صف آلية تمثيل ومشاركة المستفيدين في تخطيط البرنامج وتطويره (الطلاب، الهيئات المهنية، الجمعيات العلمية، جهات التوظيف.... الخ)

- يقوم كل عضو بكتابة تقرير عن المقرر نهاية كل فصل دراسي يضمه ما قام به من استراتيجيات تدريس وطرق تقييم وصعوبات ومقترحات لتحسين المقرر والبرنامج ترفع لمنسق المقرر، فمنسق البرنامج، فمجلس القسم لاتخاذ اللازم.
- يتم تصميم استبانة يبدي الرأي فيها كل أصحاب المصلحة، وذوو الصلة بالبرنامج، كالطلاب والخريجين، والأساتذة، والموظفون، وأرباب العمل، وأفراد المجتمع المستفيدون من البرنامج كالتالي:
أولاً : من طلاب البرنامج الحاليين، ومن الخريجين:
 - استطلاع رأي الطلاب في المقررات بصفة دورية ، كل فصل دراسي .
 - استطلاع رأي طلاب السنة النهائية في البرنامج بشكل عام.
 - استطلاع رأي الخريجين في مخرجات التعلم وجودة البرنامج.
- ثانياً: من استشاريين و/أو مقومين مستقلين عن طريق :

- يقوم البرنامج باختيار احد المقيمين من خارج المؤسسة في مجال التخصص؛ لمراجعة البرنامج واعداد تقرير حول مستوى أدائه والاخذ بتوصياته (مراجع مستقل) .
- تقوم اللجنة الاستشارية للبرنامج بدورها المنوط بها في المشاركة في تطوير البرنامج، وإعداد التوصيات اللازمة بهذا الخصوص ثالثاً: من جهات التوظيف وغيرهم من المستفيدين عن طريق :
- يقوم البرنامج بالتواصل مع جهات العمل واستطلاع رأيها في مستوى خريجي البرنامج ، والأخذ بأرائهم عند وضع خطط التحسين .
- تحقيق ، وترسيخ الشراكة بين برنامج الشريعة والقطاعات الحكومية والخاصة في مجالات التعليم والتدريب المتوقع عمل الخريج بها، وتوفير بيئة مناسبة لتفعيل التواصل بين البرنامج ، وسوق العمل.

2. لوائح البرنامج :

ضع قائمة بلوائح البرنامج ذات العلاقة والرابط الإلكتروني لها: لائحة القبول والتسجيل، الدراسة والاختبارات، التوظيف، التأديب والتظلم... الخ

- 1- لائحة الدراسة والاختبارات .لائحة الدراسة والاختبارات (ju.edu.sa).pdf
- 2- دليل القبول بجامعة الجوف: دليل القبول(ju.edu.sa)
- 3 - دليل البوابة الالكترونية للقبول بجامعة الجوف : PowerPoint Presentation (ju.edu.sa)
- 4 - نظام الجامعات السعودية : نظام الجامعات(moe.gov.sa).pdf
- 5 - لائحة توظيف غير السعوديين : لائحة توظيف غير السعوديين في الجامعات(qu.edu.sa)
- 6 - لائحة التأديب : لائحة تأديب الطلبة 2019(ju.edu.sa).pdf
- 4 - لائحة وضوابط تظلم الطلاب : ضوابط تظلم الطلبة(ju.edu.sa).pdf

ح. ضمان جودة البرنامج:

1. نظام ضمان الجودة في البرنامج.
ضع الرابط الإلكتروني لدليل نظام ضمان الجودة

https://colt.ksu.edu.sa/sites/colt.ksu.edu.sa/files/attach/dlyl_dmn_ljwd_1.pdf

<https://2u.pw/mIbPC>

2. إجراءات مراقبة جودة البرنامج.
أولاً - مراقبة الجودة على مستوى برنامج بكالوريوس الشريعة :
1 - تشكيل لجنة استشارية لبرنامج الشريعة من أصحاب الخبرة والكفاءات في مجال البرنامج .
2 - إعداد توصيف البرنامج، وتوصيف المقررات وفق نموذج المركز الوطني للتقويم والاعتماد الأكاديمي .
3 - تحديد منسق لكل مقرر يتولى الاشراف على تدريسه مع زملائه في المقرر ، والالتزام بالتوصيف المحدد من قبل لجنة

البرامج الأكاديمية بالقسم ، وتطبيق استراتيجيات التعليم والتعلم الواردة فيه.

4 - إعداد تقارير الاستبانات على مستوى البرنامج ، والتأكد من إعداد ، وتنفيذ خطط التحسين ، ومقارنتها بالعام السابق.

5 - يتأكد منسق المقرر من تحديث ملفات المقررات في نهاية كل فصل دراسي ..

6 - يعد منسق البرنامج تقرير مؤشرات الاداء على مستوى البرنامج بانتظام، وبصفة دورية .

7 - تجميع تقارير المقررات الموحدة لإعداد التقرير السنوي للبرنامج وفقاً لنموذج المركز الوطني للتقويم والاعتماد الأكاديمي بالتنسيق بين منسق البرنامج ، ومنسق المقررات ، لإعداد تقرير للبرنامج موحد بين شطري الطلاب والطالبات ، واعتماده من منسق البرنامج .

ثانياً : مراقبه الجودة على مستوى أعضاء هيئة تدريس البرنامج :

1 - يتسلم عضو هيئة التدريس توصيف المقرر المعتمد الخاص به من منسق المقرر.

2 - إعلام الطلاب مقدماً ، وفي بداية كل فصل بتوصيف المقرر الذي يقوم بتدريسه ، وهدفه ومتطلباته، و استراتيجيات التدريس ، وإجراءات التقييم التي سيطبقها وتوقيتها من خلال الإعلان على البلاك بورد في الاسبوع الأول عن تفاصيل الخطة الدراسية .

3 - يصمم عضو هيئة التدريس قبل بداية الفصل الدراسي خريطة المنهج للمقرر المكلف بتدريسه.

4 - يضبط عضو هيئة التدريس موضوعات المقرر حسب أسابيع الدراسة ، ووفقاً لمصفوفة نواتج التعلم مع استراتيجيات وطرق التدريس، وكذلك مع أساليب التقويم .

5 - يقدم عضو هيئة التدريس إلى منسق المقرر تقريراً عن المقرر وفقاً لنموذج المركز الوطني للتقويم، والاعتماد الأكاديمي، مع التأكيد على استيفاء الجزء الخاص بخطة التحسين الحالية، والسابقة للمقرر .

6 - إعطاء الطلاب تغذية راجعة حول آرائهم ، ونتائج تقييمهم باستمرار .

8 - يقوم عضو هيئة التدريس باستكمال ملف المقرر بمكوناته المختلفة وفقاً للنموذج المعتمد الموجود لدى وحدة الجودة بالتنسيق مع منسق المقرر .

9 - حضور عضو هيئة التدريس برنامج تدريبي عن استراتيجيات التدريس الحديثة والفعالة ، واتقانها، واستخدام المناسب منها في تدريس مقرراته .

10 - حضور عضو هيئة التدريس برنامج تدريبي عن استراتيجيات وأساليب التقويم الحديثة ، والفعالة، واتقانها، واستخدام المناسب منها في تقويم مقرراته .

11 - القيام بدوره في مجال الإرشاد الأكاديمي والطلابي، والالتزام بالتواجد في الاوقات والاماكن المحددة بالجدول .

12 - الإسهام في تقديم المشورة بشكل منتظم عن المصادر ، والمواد التعليمية المطلوبة لدعم عملية

13 - المشاركة في استطلاعات آراء المستخدمين حول كفاية مصادر التعلم ، وجودة خدماتها ، ومدى الاستفادة منها .

3. إجراءات مراقبة جودة مقررات البرنامج التي تُدرّس من خلال أقسام علمية أخرى.

تتم مراقبة جودة مقررات البرنامج التي تدرّس من خلال أقسام علمية أخرى من خلال ما يلي:

*تشكيل لجنة منبثقة من لجنة المناهج والخطط الدراسية بالقسم تكون مهامها ما يلي:

-التنسيق الدائم من رؤساء البرامج في القسم الآخر التي تقدّم المقررات للتأكد من أن المقررات المعنيّة تقدّم



المعارف والمهارات المطلوبة من تدريس تلك المقررات في برنامج القسم.
- عقد لقاءات دورية من طلبة القسم للتأكد من أن مقررات القسم الخرج تلي احتياجاتهم.
- تقييم مخرجات المقررات التي يدرسها الطلبة من القسم الآخر بناء على مد تلبيتها احتياجات طلاب البرنامج.
- مقارنة مقررات شبيهة تقد في أقسا وكليات وجامعات آخر مماثلة.
- استطلاع رأي الطلاب حول جودة المقرر

4. الإجراءات المتبعة للتأكد من تحقيق التكافؤ بين المقر الرئيسي للبرنامج (بشطريه: طلاب، طالبات) وبقية الفروع الأخرى.

يتم التأكد من تحقيق التكافؤ بين شطري الطلاب والطالبات من خلال ما يأتي
- التأكد من مدى توافر التجهيزات المطلوبة للبرنامج ، والعمل على استكمال أوجه النقص والقصور.
التأكد من الالتزام بتنفيذ توصيف البرنامج ، وتوصيفات المقررات ، والخط التدريسية للمقررات، وإعداد التقارير ، وتوحيد الممارسات في إطار إجراءات التخطيط والتنفيذ.
- التأكد من تطبيق خطة قياس مخرجات التعلم ، وتحقيق خصائص خريجي البرنامج في شطري الطلاب والطالبات على نحو متماثل .
- إشراك أعضاء هيئة التدريس في شطري الطلاب والطالبات في مجلس ولجان القسم.
- تحقيق التناسب في أعداد أعضاء هيئة التدريس ، ومن في حكمهم في شطري الطلاب والطالبات وفقا لعدد الطلبة والطالبات.

5. إجراءات تطبيق الضوابط المؤسسية للشراكة التعليمية والبحثية (إن وجدت)

رغبة من جامعة الجوف في تحقيق مبدأ التعاون ، وزيادة المعارف، وتبادل الخبرات، والكفاءات بين جامعات المملكة ، بما يخدم المصلحة العامة ، ويدعم مسيرة التقدم والتطور في المملكة فقد أبرمت الجامعة اتفاقية تعاون مع جامعة جدة، كما أبرمت مذكرة تفاهم مع جامعة المجمعة ، علاوة على خطاب وكيل الجامعة للشؤون التعليمية للتعاون مع جامعة الحدود الشمالية .
ولعل أهم ضوابط تطبيق الشراكة التعليمية والبحثية مع هذه الجامعات تتمثل فيما يلي :
1 - التعاون في تبادل الخبرات، والاستشارات المتعلقة بالجودة ، والاعتماد الأكاديمي .
2 - الإفادة من مؤشرات الأداء، وإعداد المقارنات المرجعية .
3 - الإفادة من الخبرات، والكفاءات التدريسية .
4 - مراجعة توصيف البرنامج والمقررات الدراسية .
5 - تقييم مخططات الاختبارات ، ومخططات التصحيح ونماذج الإجابة .

6. خطة البرنامج في قياس مخرجات التعلم على مستوى البرنامج وآليات الاستفادة من نتائجها في عمليات التطوير.

وضع خطة لتقويم مخرجات التعلم على مستوى البرنامج وفق المراحل التالية:
أ-المرحلة الأولى: تحديد توقعات مخرجات التعلم على مستوى البرنامج:
-يوضح ما يتوقع من الطلاب تعلمه وقياس مخرجات التعلم بنهاية البرنامج.
-دراسة العوامل المؤثرة في مخرجات التعلم مثل: المعرفة المسبقة قبل الدخول في البرنامج، والمنهج الدراسي، وأنماط التدريس وتقنيات التعلم المستخدمة في البرنامج، أساليب التقويم ، وتوقعات الهيئات الخارجية (سوق العمل).

ب- المرحلة الثانية: تقويم خطة البرنامج:

- تحديد كيف وأين يحدث التعلم وكيفية تقويمه.

- تصنيف خطة المنهج الدراسي حسب المقررات وتوضيح كيفية إسهام كل مقرر في مخرجات التعلم على مستوى البرنامج

- دعم مخرجات التعلم من خلال وضع أهداف مفصلة توضح العلاقة ما بين مخرجات التعلم والمقرر، تقويم مخرج تعلم كل

مقرر، وتوضيح ما سيقوم به الطالب لتحقيق مخرجات التعلم (من خلال تحديد المعارف، والمهارات، والكفاءات).

- وضع مهام التقويم في مستوى كفاءة مناسب. ويمكن فحص كل مقرر على حدة للتأكد من أن التقويمات متطابقة وتؤدي

إلى مخرجات التعلم المحددة على مستوى البرنامج.

ج- المرحلة الثالثة: جمع وتحليل نتائج التقويم:

- تصميم مهام التقويم لقياس إنجاز مخرجات التعلم من خلال البرنامج بحيث تجمع بيانات التقويم حسب الفصل الدراسي

والعام الدراسي ويتم تقويمها لاستخدامها في تعزيز البرنامج.

- التركيز على مقررات نهاية البرنامج لأنها تعكس تحقيق مخرجات التعلم على مستوى البرنامج.

- تقدم أساليب التقويم المباشرة أدلة على تعلم الطالب، وتوفر الأساليب غير المباشرة (مثل الدراسات المسحية ومجموعات

التركيز) معلومات يمكن استخلاص استنتاجات منها حول تعلم الطالب.

د- المرحلة الرابعة: إجراءات التحسينات على البرنامج:

- يجب التفكير في الفرص المتاحة للتحسين ضمن المقررات والبرامج إذا كان التحصيل الدراسي لدى الطالب أقل من

التوقعات.

- تحديد مجالات التقويم التي أظهرت التحديات، وبالتالي تكون أكبر فرصة للتحسين.

- تحديد الإجراءات الفعالة التي يمكن أن تتصدى لكل التحديات.

- تهيئة الطالب للانخراط في البرنامج من خلال عقد دورات تعريفية بالبرنامج وشروط الالتحاق به وجهات العمل التي يمكن

التحاق الخريج بها.

7 - مصفوفة تقويم جودة البرنامج .

مجلات التقويم	مصدر التقويم	طريقة التقويم	توقيت التقويم
قيادة البرنامج	هيئة التدريس - الطلاب .	استطلاع الرأي (غير مباشر)	نهاية الفصل الدراسي
فاعلية التدريس	هيئة التدريس - الطلاب - الخريجون - إدارة البرنامج.	- استطلاع الرأي. (غير مباشر) - نتائج الاختبارات. (مباشر)	نهاية الفصل الدراسي

توقيت التقييم	طريقة التقييم	مصدر التقييم	مجالات التقييم
	- نتائج تقييم الطلاب. (غير مباشر)		
نهاية الفصل الدراسي	-استطلاع الرأي. (غير مباشر) -نتائج الاختبارات. (مباشر). -نتائج تقييم الطلاب. (غير مباشر). تقرير المراجع (مباشر)	الطلاب - الخريجون - إدارة البرنامج - المراجع النظير	فاعلية التقييم
نهاية كل عام دراسي	تقرير (مباشر)	مراجع مستقل	تحصيل مخرجات التعلم
نهاية الفصل الدراسي	استطلاع الرأي (غير مباشر)	هيئة التدريس - الطلاب	مصادر التعلم
نهاية الفصل الدراسي	استطلاع الرأي (غير مباشر)	هيئة التدريس، قيادات البرنامج، الإداريين، الطلاب	الخدمات

مجالات التقييم (قيادة البرنامج، فاعلية التدريس والتقييم، مصادر التعلم، الخدمات، الشراكات الخ)
مصدر التقييم (الطلاب، الخريجون، هيئة التدريس، قيادات البرنامج، الإداريين، الموظفين، المراجع المستقل الخ)
طريقة التقييم (استطلاعات الرأي، المقابلات، الزيارات، الخ).
توقيت التقييم (بداية الفصل الدراسي، نهاية العام الأكاديمي الخ)



8. مؤشرات قياس أداء البرنامج :

الفترة الزمنية لتحقيق مؤشرات الأداء المستهدفة (...) عام

م	الرمز	مؤشر الأداء	المستوى المستهدف	طرق القياس	توقيت القياس
1	KPI-P-01	نسبة المتحقق من مؤشرات أهداف الخطة التشغيلية للبرنامج .	%80	النسبة المئوية لمؤشرات أداء أهداف الخطة التشغيلية للبرنامج التي حققت المستوي المستهدف إلى إجمالي عدد المؤشرات لهذه الأهداف في نفس السنة	يتم قياس المؤشر سنويا .
2	KPI-P-02 :	تقوم الطلاب لجودة خبرات التعلم في البرنامج .	5	تطبيق استبيان لتقويم طلاب السنة النهائية لجودة خبرات التعلم في البرنامج على مقياس من خمس مستويات في مسح سنوي	يتم قياس المؤشر سنويا
3	KPI-P-03 :	تقييم الطلاب لجودة المقررات .	5	تطبيق استبيان تقييم الطلاب لجودة المقررات على مقياس من خمس مستويات في مسح سنوي	يتم قياس المؤشر كل فصل دراسي
4	KPI-P-04	معدل الإتمام الظاهري .	%60	عدد طلاب البكالوريوس الذين أكملوا البرنامج خلال المدة المقررة للبرنامج من كل دفعة ÷ العدد الإجمالي للطلاب المسجلين بالبرنامج في كل دفعة قيمة × 100	يتم قياس المؤشر سنويا
5	KPI-P-05	معدل استبقاء طلاب السنة الأولى	% 60	معدل استبقاء طلاب السنة الأولى = ى	يتم قياس المؤشر

م	الرمز	مؤشر الأداء	المستوى المستهدف	طرق القياس	توقيت القياس
				عدد طلاب السنة الأولى في البرنامج الذين يستمرون في البرنامج للعام التالي في 100 على إجمالي عدد طلاب السنة الأولى في نفس السنة	سنويا
6	KPI-P-06	مستوى أداء الطلاب في الاختبارات المهنية أو الوطنية	لا ينطبق	-	-
7	KPI-P-07	توظيف الخريجين والتحاقهم ببرامج الدراسات العليا	80 % 5 % دراسات عليا	عدد خريجي البرنامج الذين توظفوا خلال السنة الأولى من تخرجهم ÷ إجمالي عدد خريجي البرنامج في نفس السنة × 100	يتم قياس المؤشر سنويا
8	KPI-P-08 :	معدل عدد الطلاب في الصف	30	عدد الطلاب في كل محاضرة ÷ إجمالي عدد الطلاب في الصف خلال السنة	يتم قياس المؤشر سنويا
9	KPI-P-09	تقويم جهات التوظيف لكفاءة خريجي البرنامج .	5	تطبيق استبيان لتقويم جهات التوظيف لكفاءة خريجي البرنامج على مقياس من خمس مستويات في مسح سنوي .	يتم قياس المؤشر سنويا
10	KPI-P-10 :	رضا الطلاب عن الخدمات المقدمة .	5	تطبيق استبيان لقياس رضا الطلاب عن الخدمات المختلفة التي يقدمها البرنامج (المطاعم ،	يتم قياس المؤشر سنويا



م	الرمز	مؤشر الأداء	المستوى المستهدف	طرق القياس	توقيت القياس
				والنقل ، المرافق الرياضية ، المطاعم ، الإرشاد الأكاديمي (على مقياس من خمس مستويات في مسح سنوي .	
11	KPI-P-11	نسبة الطلاب إلى هيئة التدريس .	1:30	نسبة الطلاب إلى هيئة التدريس في البرنامج = إجمالي عدد الطلاب ÷ إجمالي عدد هيئة التدريس بدوام كامل أو ما يعادله للبرنامج	يتم قياس المؤشر سنويا
12	KPI-P-12	النسبة المئوية لتوزيع هيئة التدريس .	أولاً: ذكور 50% نساء: 50% ثانياً: أستاذ: 25% أستاذ مشارك: 25% أستاذ مساعد: 50%	النسبة المئوية لتوزيع فئات هيئة التدريس من حيث الجنس = عدد أعضاء هيئة التدريس شطر الطلاب في البرنامج ÷ إجمالي عدد هيئة التدريس في البرنامج	يتم قياس المؤشر سنويا
13	KPI-P-13	نسبة تسرب هيئة التدريس من البرنامج .	1%	عدد أعضاء هيئة التدريس الذين يغادرون البرنامج لأسباب غير بلوغ سن التقاعد ÷ العدد الإجمالي لأعضاء هيئة التدريس في البرنامج × 100	يتم قياس المؤشر سنويا



م	الرمز	مؤشر الأداء	المستوى المستهدف	طرق القياس	توقيت القياس
14	KPI-P-14	النسبة المئوية للنشر العلمي لأعضاء هيئة التدريس.	80 %	عدد أعضاء هيئة التدريس بدوام كامل الذين نشروا بحثاً واحداً على الأقل خلال السنة ÷ إجمالي أعضاء هيئة التدريس في البرنامج × 100	يتم قياس المؤشر سنويا
15	KPI-P-15	معدل البحوث المنشورة لكل عضو هيئة تدريس	1:1	إجمالي عدد البحوث المحكمة و /أو المنشورة خلال السنة للبرنامج على إجمالي أعضاء هيئة التدريس في البرنامج	يتم قياس المؤشر سنويا.
16	KPI-P-16	معدل الاقتباسات في المجلات المحكمة لكل عضو هيئة تدريس.	1 : 1	إجمالي عدد الاقتباسات في المجلات المحكمة من البحوث العلمية المنشورة لأعضاء هيئة التدريس بدوام كامل أو ما يعادله بالبرنامج على إجمالي عدد البحوث المنشورة لأعضاء هيئة التدريس بالبرنامج	يتم قياس المؤشر سنويا.
17	KPI-P-17	رضا المستفيدين عن مصادر التعلم	5	مجموع تقييمات المستفيدين للبنود الخاصة بكفاية وتنوع مصادر التعلم المختلفة وخدمات الدعم المقدمة في استبانة مخصصة لذلك على عدد المستفيدين المستطلع رأيهم.	يتم قياس المؤشر سنويا

* بما في ذلك المؤشرات المطلوبة من المركز الوطني للتقويم والاعتماد الأكاديمي



مؤشرات الأداء الإضافية :

توقيت القياس	طرق القياس	المستوى المستهدف	مؤشر الأداء	الرمز	
نهاية العام الأكاديمي	اجمالي عدد الدورات التدريبية التي يتلقاها أعضاء هيئة التدريس سنويا والتي تتضمن : أ- عدد الدورات التدريبية المتخصصة. ب- عدد الدورات التدريبية الخاصة بالبحث العلمي . ج- عدد الدورات التدريبية في مجال ضمان الجودة	5	عدد الدورات التدريبية التي يتلقاها أعضاء هيئة التدريس بالبرنامج سنوياً.	KPI-A- P-18-	18
نهاية العام الأكاديمي	(نسبة الطلاب الذين حرموا من دخول الامتحان النهائي للمقرر لتجاوز نسبة الغياب المسموح بها قانونياً من اجمالي عدد الطلاب في البرنامج)	10 %	نسبة الطلاب المحرومين	KPI-A- P-19-	19
نهاية العام الأكاديمي	(النسبة المئوية للطلاب الذين يشاركون في الأنشطة اللاصفية إلى اجمالي عدد الطلاب في البرنامج)	40 %	النسبة المئوية للطلاب المشاركين في الأنشطة اللاصفية	KPI-A- P-20-	20
نهاية العام الأكاديمي	(إجمالي عدد المشروعات البحثية المدعومة إلى إجمالي عدد أعضاء هيئة التدريس بدوام كامل أو ما يعادله خلال السنة)	5	عدد المشروعات البحثية المدعومة التي أكملها البرنامج سنوياً	KPI-A- P-21-	21



نهاية العام الأكاديمي	(إجمالي عدد البرامج المجتمعية المقدمة للمجتمع إلى إجمالي عدد أعضاء هيئة التدريس بدوام كامل أو ما يعادله خلال السنة)	10	عدد البرامج المجتمعية المقدمة للمجتمع .	KPI-A- -P-22	22
--------------------------	--	----	--	-----------------	----

ط. بيانات اعتماد التوصيف

مجلس قسم الشريعة	جهة الاعتماد:
السادسة عشر	رقم الجلسة:
1442 / 9 / 22 هـ - 4 / 5 / 2021 م التوصية (4 / 16 / 42)	تاريخ الجلسة: