

# دليل قسم الفيزياء كلية العلوم

اعداد  
لجنة الجودة والاعتماد الاكاديمي  
قسم الفيزياء  
2020 م

## قائمة بمحتوى دليل قسم الفيزياء

الصفحة	الموضوع	م
3	كلمة رئيس القسم	.1
5	الرؤية والرسالة والأهداف لقسم الفيزياء	.2
5	نبذة عن قسم الفيزياء	.3
6	تعريفات	.4
7	قبول الطلاب المستجدين	.5
7	نظام الدراسة	.6
8	قواعد التسجيل والحذف والإضافة	.7
9	المواظبة والاعتذار عن الدراسة	.8
10	التأجيل والانقطاع عن الدراسة	.9
11	إعادة القيد	.10
11	الفصل من الجامعة	.11
12	الاختبارات النهائية	.12
12	إجراءات الاختبار النهائي	.13
14	التحويل	.14
15	الطالب الزائر	.15
17	جدول ملحق ( أ ) وجدول ملحق ( ب )	.16
19	الخطة الدراسية لقسم الفيزياء	.17

## كلمة رئيس قسم الفيزياء



بعد جزيل الحمد والشكر والتثناء لله على فضله ونعمه علينا، أتقدم بجزيل الشكر لمعالي مدير الجامعة ولسعادة عميد الكلية لثقتهم بي وتكليفني رئيساً لقسم الفيزياء والذي أسأل الله أن يعينني ويلهمني حتى أضيف لهذا القسم وأطور منه لنُخرج جيلاً واثقاً من نفسه وعلمه ذو أسس ثابتة قادر على خدمة دينه ووطنه في المقام الأول.

كما لا يخفى على أحدكم أن الفطرة البشرية هي الرغبة في العلم والتعلم وفقاً لقوله تعالى (قَالَ لَهُ مُوسَى هَلْ أَتَّبِعُكَ عَلَىٰ أَنْ تُعَلِّمَنِي مِمَّا عَلَّمْتَ رُشْدًا) [الكهف: 66]. وإيماناً منا بهذا المبدأ، فالرؤية الجليّة لقسم الفيزياء في جامعة الجوف هي تقديم كل ما بوسعنا لمساعدة الطلاب في تطوير مهاراتهم على نحو واسع من المهن في جميع الأوساط الأكاديمية والصناعية، نظراً لأن الكثير من التحديات التي تواجه المجتمع اليوم لا يمكن حلها إلا بنهج مُتعدّد التخصصات. ومن هذا المنطلق، نتطلع لتطبيق تغيير إيجابي في المستقبل القريب من خلال إعادة هيكلة الخطّة الدراسية وإتاحة الفرصة للطلاب للغوص في مجال واحد فقط من مجالات الفيزياء عوضاً عن إجبارهم في التعمق ودراسة جميع المجالات، التي قد تهلك وتشتت عقل الطلاب وتُخرّج جيلاً لديه معلومات عامه عن كل التخصصات بينما الجذور الأساسية والعمق العلمي والفهم الكامل للتخصص الدقيق تكاد تكون معدومة، لطالما وُجد لديهم شغفٌ باتجاه مسار معين أثناء دراستهم للمواد العامة. كما أن التركيز العميق على مسار واحد يخلق طلاباً ذو كفاءات العالية ليطبقوا بإذن الله من حل المشكلات المعقدة المتعلقة بتخصصاتهم الدقيقة حين يُوجهون للعمل أو إكمال الدراسات العليا.

كما أن هدفاً من أهدافنا الشخصية هو تطوير الكفاءات المهنية ومساعدة طاقم العمل حتى يكونوا قادرين على الإبداع والإنتاج وتحفيز الذات، وفقاً لنظرية التسلسل الهرمي للعالم ماسلو. ابتداءً بالدورات التدريبية وورش العمل وانتهاءً بالتسجيل في الجمعيات العلمية المتخصصة في مجال الفيزياء على المستوى العالمي. لأنهم بعد الله القواعد التي يقوم عليها القسم وهم جزء لا يتجزأ منه. كما ان من أولويتنا تطوير مختبرات الفيزياء التخصصية والعامة بما فيها استخدامات الحاسب والبرمجة المتقدمة في تطوير العلوم الفيزيائية، حتى تكون اللبنة الأساسية لتخريج طلاب قادرين على صنع التغيير ومواكبة الثورة الصناعية الرابعة التي عمادها التقنية والذكاء الاصطناعي عبر إضافة مواد متعلقة بالبرمجة والذكاء الاصطناعي.

كما أننا نود التثويه بأننا نرحب ونشجع على التعاون البحثي وتبادل الخبرات بما يعود على المنفعة ودعم التطور البشري، سواء كان هذا التعاون بين قسم الفيزياء والأقسام الأخرى داخل الجامعة، أو بين القسم والجامعات خارج جامعة الجوف وخاصة اننا على اعتاب نهاية اول سنة لبرنامج الدراسات العليا في الفيزياء (علم المواد) الذي بدأ في الفصل الدراسي الأول 1440/1441 هجري الموافق 2020/2019 ميلادي. ولذا عمدنا على انشاء المجموعات البحثية المتخصصة وحث الزملاء على ربط هذه المجموعات بنظرائهم في الجامعات العالمية وكذلك عرض منجزاتهم وخبراتهم البحثية على طلاب وطالبات الدراسات العليا حتى يتم تحديد مشرفيهم الدراسييين لمرحلة الماجستير في فيزياء المواد بناءً على اختيار الطالب ورغبة الاتجاه البحثي له.

للمزيد من المعلومات للتواصل والاقتراحات الرجاء الضغط على الرابط ادناه

<https://www.ju.edu.sa/index.php?id=5434>

[mmalzaid@ju.edu.sa](mailto:mmalzaid@ju.edu.sa)

والله الموفق

رئيس قسم الفيزياء

د. مشعل بن مفلح الزيد

## الرؤية

يتطلع قسم الفيزياء للريادة محليا وعالميا في مجالات تطوير التعليم والبحث العلمي، وخدمة الجامعة والمجتمع من خلال قيم وأعراف جامعية راسخة.

## الرسالة

يعمل القسم مترابطاً مع رسالتي كلية العلوم وجامعة الجوف، ويهدف قسم الفيزياء إلى تعريف الطالب وتعليمه بشتى فروع علم الفيزياء إضافة إلى برامج الجامعة الأخرى الثقافية والأكاديمية. ويكرس القسم جهوده للارتقاء بمستوى المحتوى العلمي لمقررات الفيزياء لمواكبة تطورات العصر والتقدم التكنولوجي تلبية للخطط التنموية بالمملكة.

## أهداف البرنامج

1. تقديم المقررات العامة والتخصصية في شتى علوم الفيزياء المختلفة.
2. التواصل العلمي البناء مع أقسام الفيزياء على المستويين المحلي والإقليمي بهدف تبادل الخبرات العلمية والتدريسية، والإطلاع على كل ما هو جديد في فروع علم الفيزياء.
3. إعداد كوادر مؤهلة علمية لتلبية احتياجات سوق العمل بالقطاعين العام والخاص، والمساهمة في حل المشكلات العلمية والصناعية التي تواجه خطط التنمية بالمملكة.
4. تشجيع أعضاء هيئة التدريس بالقسم على إنتاج البحوث العلمية المبتكرة والمشاركة في المؤتمرات العلمية؛ لتكوين منظومة علمية متكاملة لممارسات البحث العلمي في إطار التعاون المشترك بين القسم والأقسام المناظرة محليا وعالميا بهدف الارتقاء بالمستوى العلمي للقسم للمساهمة في تطوير الجامعة والمجتمع.
5. تأهيل الطلاب بطوم متعمقة تمكنهم من المشاركة الفعالة في الجوانب العلمية والتقنية من برامج التنمية والتخطيط.

## نبذة عن قسم الفيزياء

تأسس قسم الفيزياء مع إنشاء كلية العلوم عام 1425هـ (2006م) بجامعة الجوف كأحد أقسام الكلية (الرياضيات، الفيزياء، الحاسب). ثم توسعت الكلية بعد ذلك بإنشاء أقسام وتخصصات أخرى هي: الكيمياء وعلم الأحياء ، ومنذ إنشاء القسم كان عليه القيام بوضع خطة دراسية جديدة تهدف إلى مواكبة المرحلة بحيث يمكن إعداد كوادر علمية متخصصة تساهم في عملية التقدم العلمي والنهوض بمستوى الخريج كمورد بشري منتج وفعال في المجتمع ويكون لديه القدرة على وضع حلول ومعالجة المشاكل البنيية التي يتعرض لها مجتمعه وكذلك القضايا العلمية التي يواجهها في الحياة.

استمرت مسيرة القسم في النمو منذ ذلك الحين سواء في أعداد الطلاب وأعضاء هيئة التدريس والخطط الدراسية ومحتويات المقررات حيث يضم القسم حالياً عدد من أعضاء هيئة التدريس في تخصصات تجريبية ونظرية دقيقة مختلفة في مجال الفيزياء وكذلك عدد من المعيدين والمعيدات والمحاضرين والمحاضرات وأخصائيين مختبرات مؤهلين ، كما يوجد هنالك عدد من المختبرات المزودة بأحدث التجهيزات العلمية.

ساهم القسم في تزويد سوق العمل بخريجين مؤهلين للعمل في قطاع التعليم كمدرسين في مراحل التعليم المختلفة كما ساهم القسم بمقترحات في إنشاء معمل الأبحاث المركزي الذي سيكون باذن الله انطلاقة علمية جديدة على مستوى المملكة العربية السعودية.

## التعريفات

**السنة الدراسية :** فصلان رئيسيان وفصل صيفي إن وجد .

**الفصل الدراسي :** مدة زمنية لا تقل عن خمسة عشر أسبوعا تدرس على مداها المقررات الدراسية ، ولا تدخل من ضمنها فترتا التسجيل والاختبارات النهائية .

**الفصل الصيفي :** مدة زمنية لا تزيد على ثمانية أسابيع ولا تدخل من ضمنها فترة التسجيل والاختبارات النهائية ، وتضاعف خلالها المدة المخصصة لكل مقرر

**المستوى الدراسي :** هو الدال على المرحلة الدراسية ، ويكون عدد المستويات اللازمة للتخرج ثمانية مستويات أو أكثر ، وفقا للخطة الدراسية المعتمدة .

**المقرر الدراسي :** مادة دراسية تتبع مستوى محددا ضمن خطة الدراسة المعتمدة في برنامج الرياضيات ، ويكون لكل مقرر رقم ورمز واسم ووصف مفصل لمفرداته يميزه من حيث المحتوى والمستوى عما سواه من مقررات، ولبعض المقررات متطلبات سابقة أو متزامنة معه .

**الوحدة الدراسية :** المحاضرة النظرية الأسبوعية التي لا تقل مدتها عن خمسين دقيقة ، أو الدرس العملي الذي لا تقل مدته عن مائة دقيقة .

**الإذار الأكاديمي :** الإشعار الذي يوجه للطالب بسبب انخفاض معدله التراكمي عن الحد الأدنى .

**درجة الأعمال الفصلية:** الدرجة الممنوحة للأعمال التي تبين تحصيل الطالب خلال فصل دراسي من اختبارات وبحوث وأنشطة تعليمية تتصل بالمقرر الدراسي .

**الاختبار النهائي :** اختبار في المقرر يعقد مرة واحدة في نهاية الفصل الدراسي .

**درجة الاختبار النهائي :** الدرجة التي يحصل عليها الطالب في كل مقرر في الاختبار النهائي للفصل الدراسي .

**الدرجة النهائية :** مجموع درجات الأعمال الفصلية مضافا إليها درجة الاختبار النهائي لكل مقرر .

**التقدير :** وصف للنسبة المئوية أو الرمز الأبجدي للدرجة النهائية التي حصل عليها الطالب في أي مقرر .

**المعدل الفصلي :** حاصل قسمة مجموع النقاط التي حصل عليها الطالب على مجموع الوحدات المقررة لجميع المقررات التي درسها في أي فصل دراسي ، وتحسب النقاط بضرب الوحدة المقررة في وزن التقدير الذي حصل عليه في كل مقرر درسه الطالب ، انظر الملحق (ب) .

**المعدل التراكمي :** حاصل قسمة مجموع النقاط التي حصل عليها الطالب في جميع المقررات التي درسها منذ التحاقه بالجامعة على مجموع الوحدات المقررة لتلك المقررات ، انظر الملحق (ب) .

## قبول الطلاب المستجدين

**التقدير العام :** وصف مستوى التحصيل العلمي للطلاب خلال مدة دراسته في الجامعة.

**الحد الأدنى من العبء الدراسي :** أقل عدد من الوحدات الدراسية التي ينبغي على الطالب تسجيلها بما يتناسب مع معدله التراكمي .

**القاعدة التنفيذية بجامعة الجوف :**

**يشترط لقبول الطالب المستجد بكلية العلوم قسم الفيزياء الآتي :**

أ - أن يكون حاصلًا على شهادة الثانوية العامة علوم طبيعية أو ما يعادلها من داخل المملكة أو من خارجها بالإضافة إلى اختبارات القياس (قدرات + تحصيلي)

ب - ألا يكون قد مضى على حصوله على الثانوية العامة أو ما يعادلها مدة تزيد على خمس سنوات ويجوز لمدير الجامعة الاستثناء من هذا الشرط إذا توافرت أسباب مقنعة .

ج - أن يكون حسن السيرة والسلوك .

د - أن يكون لائقًا طبيًا .

هـ - أن يحصل على موافقة من مرجعه بالدراسة إذا كان يعمل في أي جهة حكومية أو خاصة .

و - أن يستوفي أي شروط أخرى يحددها مجلس الجامعة وتعلن وقت التقديم .

ز - ألا يكون مفصولًا من جامعة أخرى لأسباب تأديبية .

ح - لا يجوز قبول الحاصلين على شهادة البكالوريوس ، أو ما يعادلها للحصول على بكالوريوس أخرى ، ولمدير الجامعة الاستثناء من ذلك .

ط - لا يجوز قبول الطالب المسجل لدرجة جامعية أخرى وما دونها سواء في نفس الجامعة أو غيرها .

## نظام الدراسة

**القاعدة التنفيذية لقسم الفيزياء بجامعة الجوف:**

1- تخصص الكلية مرشدا أكاديميا لكل طالب يساعده في المسائل المتعلقة بنظام الدراسة ومسيرته الدراسية مثل اختيار التخصص وتسجيل المقررات الإلزامية والاختيارية وغيرها من المسائل الأكاديمية.

2- يتحمل الطالب مسؤولية معرفة ومتابعة نظام الدراسة واللوائح المنظمة لها بما في ذلك متطلبات التخرج.

3- الحد الأدنى للتخصص بقسم الفيزياء أن يكون معدله في الإعداد العام (المستوى الأول) لا يقل عن 2,5 من 5.

4- يتدرج الطالب في الدراسة وفقا للتالي :-

أ - يكون تدرج الطالب دراسيا حسب المقررات التي اجتازها بنجاح ضمن خطة الدراسة المعتمدة لقسم الفيزياء ، انظر الملحق (ج) .

ب - يواصل الطالب تحصيله العلمي حسب الخطة الدراسية المعتمدة ويكون مرشحا للتخرج إذا استوفى متطلبات التخرج في اجتياز 133 وحدة دراسية.

5- تصمم الخطط الدراسية ما يعادل ثمانية فصول دراسية، تشمل على 133 وحدة دراسة.

6- النظام الدراسي يقسم فيه العام الدراسي إلى فصلين رئيسين ، ويجوز أن يكون هناك فصل دراسي صيفي، على أن تحتسب مدته

بنصف مدة الفصل الرئيسي ، وتوزع متطلبات التخرج لنيل الدرجة العلمية إلى مستويات وفقا للخطة الدراسية .

7- يجب على الطالب الالتزام بحضور المحاضرات من اليوم الأول من بدء الدراسة كما في التقويم الأكاديمي للجامعة .

#### قواعد التسجيل والحذف والإضافة للمقررات

1- يكون التسجيل والحذف والإضافة للمقررات ضمن مستويات الخطة الدراسية المعتمدة بما يضمن تسجيل الطلاب للحد الأدنى من العبء الدراسي .

2- يتاح للطلاب تسجيل المقررات التي يرغب بدراستها أو حذفها حسب الآتي :

أ - يمكن للطلاب تسجيل المقررات التي يرغب بدراستها قبل بداية الفصل الدراسي بأسبوع وينتهي بنهاية الأسبوع الأول منه .

ب- يمكن للطلاب حذف المقررات الدراسية التي لا يرغب بدراستها حسب الفترة المحددة بالتقويم الجامعي .

ج- يجب أن لا يتجاوز التسجيل الحد الأعلى للعبء الدراسي ولا يقل عن الحد الأدنى .

3- تتم عملية تسجيل المقررات للطلاب بعد التشاور مع مرشده الأكاديمي ويتحمل الطالب مسؤولية أي قصور أو أخطاء تحدث نتيجة جهله بالتعليمات .



4- إذا لم يسجل الطالب أي مقرر خلال فترة التسجيل النظامية يعتبر منقطعاً عن الدراسة .

#### 5- اعتماد التسجيل :

أ- يجب على الطالب في حالة التسجيل الآلي اعتماد جدولته الدراسي من خلال ملفه الشخصي في نظام الجامعة الحاسوبية خلال فترة الحذف والإضافة .

ب- يعتبر الطالب موقوفاً عن الدراسة ، ويوضع في النظام الحاسوبية عبارة "منقطع لعدم التسجيل" إذا لم يتم باعتماد جدولته الدراسي خلال فترة الحذف والإضافة .

6- العبء الدراسي هو مجموع الساعات ( الوحدات ) الدراسية للمقررات التي يسجلها الطالب في الفصل الدراسي ، ويحدد حسب القواعد التالية :

أ- الحد الأدنى للعبء الدراسي هو 12 ساعة دراسية معتمدة في الفصل الدراسي وساعة دراسية واحدة في الفصل الصيفي .

ب- الحد الأعلى للعبء الدراسي هو 18 ساعة معتمدة في الفصل الدراسي و13 ساعات معتمدة في الفصل الصيفي .

ج- لا يحق للطالب المنذر أكاديمياً أن يزيد العبء الدراسي لديه عن 12 ساعة

د- لا يحق للطالب الحاصل على تقدير مقبول أن يزيد العبء الدراسي لديه عن 14 ساعة.

و- يسمح للطالب الخريج بتجاوز الحد الأعلى بما لا يزيد عن ثلاث ساعات معتمدة .

7- يعطى الطالب إنذاراً أكاديمياً إذا قل معدل التراكمي عن 2 من 5 .

### المواظبة والاعتذار عن الدراسة

#### قواعد الحرمان من دخول الاختبار النهائي:

1- يحرم الطالب من دخول الاختبار النهائي للمقرر إذا زادت نسبة غيابه عن 25% بدون عذر من مجموع المحاضرات والدروس العلمية المحددة للمقرر.

2- بعد الطالب الذي حرم من دخول الاختبار بسبب الغياب راسباً في المقرر وتثبت له درجة الأعمال الفصلية ويرصد له تقدير محروم ( ح )

3- تعلن قوائم الحرمان في الأسبوع الأخير من الدراسة لكل فصل دراسي من قبل الكلية نفسها.

4- يجوز استثناء رفع الحرمان والسماح للطالب بدخول الاختبار، شريطة أن يقدم الطالب عذراً ، ويحدد مجلس الجامعة نسبة الحضور على ألا تقل عن 50% من المحاضرات والدروس العملية المحددة للمقرر.

#### قواعد الغياب عن الاختبار النهائي:

1- الطالب الذي يتغيب عن الاختبار النهائي تكون درجته صفراً في ذلك الاختبار ، ويحسب تقديره في ذلك المقرر على أساس درجات الأعمال الفصلية التي حصل عليها

## 2- يقبل العذر في الغياب عن الاختبار النهائي في الحالات التالية :

- أ- أن يقدم العذر من وقت حصول سببه حتى اسبوع من زواله على القسم الذي يتبع له الطالب.
- ب- الأعدار القهرية التي يقبلها مجلس الكلية .

## 3- يكون الاختبار البديل ورصد النتيجة خلال مدة لا تتجاوز نهاية الفصل الدراسي التالي.

### قواعد الاعتذار عن الدراسة:

- 1- يجوز للطالب الاعتذار عن الاستمرار في دراسة فصل دراسي دون أن يعد راسبا إذا أنهى إجراءات الاعتذار في الفترة النظامية ، التي تمتد إلى ما قبل الاختبارات النهائية بثلاثة أسابيع حسب التقويم الجامعي.
- 3- يرصد للطالب تقدير ( ع ) أو ( W ) ويحتسب هذا الفصل من المدة اللازمة لإنهاء متطلبات التخرج.
- 4- يجب أن لا تتجاوز فصول الاعتذار فصلين دراسيين متتالين أو ثلاثة فصول متفرقة طيلة دراسة الطالب الجامعية ثم يطوى قيده بعد ذلك.
- 5- يجب على الطالب المعتذر التسجيل بعد انتهاء فترة الاعتذار وإلا اعتبر منقطعا.
- 6- يجوز للطالب الانسحاب عن مقرر أو أكثر خلال ثمانية أسابيع من بدء الدراسة وأربعة أسابيع للفصل الصيفي بشرط أن لا يقل العبء الدراسي عن الحد الأدنى.

## التأجيل والانقطاع عن الدراسة

- 1- يجوز للطالب التقدم بطلب تأجيل الدراسة قبل بداية الفصل الدراسي، على ألا تتجاوز مدة التأجيل فصلين دراسيين متتالين أو ثلاثة فصول دراسية غير متتالية كحد أقصى، ثم يطوي قيده بعد ذلك ، ويجوز لمجلس الجامعة في حال الضرورة الاستثناء من ذلك بعد توصية مجلس الكلية ، وشئون الطلبة.
- 2- يجوز للطالبة المرافقة لزوجها أو من يعولها شرعا إيقاف دراستها ( القبول والتسجيل ) لمدة لا تتجاوز الخمس سنوات وفي حال رغبة الطالبة العودة للدراسة يعالج وضعها كالتالي:
  - أ- في حال تغير الخطط الدراسية تعادل المقررات المماثلة أو المكافئة التي سبق للطالبة أو الطالب دراستها وتكمل متطلبات التخرج للخطة الحالية.
  - ب- في حال عدم تغير الخطط الدراسية تعود الطالبة لوضعها الأكاديمي السابق.
  - ج- بعد مرور أكثر من خمس سنوات يحفظ مقعد الطالبة في القسم وتبدأ كطالبة مستجدة.
- 3- لا تحتسب مدة التأجيل ضمن المدة اللازمة لإنهاء متطلبات التخرج.
- 4- يجب على الطالب المؤجل التسجيل بعد انتهاء فترة التأجيل وإلا اعتبر منقطعا
- 5- يطوى قيد الطالب " المنقطع لعدم التسجيل " إذا لم يقم بمعالجة وضعه الأكاديمي قبل نهاية الأسبوع الخامس من الدراسة.
- 6- لا يعد الطالب منقطعا عن الدراسة للفصول التي يدرسها زائرا في جامعة أخرى

## إعادة القيد

1- يمكن للطالب المطوي قيده التقدم لكليته بطلب إعادة قيده برقمه وسجله السابق وفق الضوابط الآتية:

أ - أن يتقدم بطلب إعادة القيد خلال أربعة فصول دراسية من تاريخ طي القيد.

ب- أن يوافق مجلس الكلية المعنية على إعادة قيد الطالب وفق الضوابط التي يحددها خلال الفترة الزمنية للتسجيل وفي حال تأخر موافقة مجلس الكلية عن الفترة النظامية للتسجيل فإنه لا يحق للطالب التسجيل إلا في الفصل التالي.

ج- إذا مضى على طي قيد الطالب أربعة فصول دراسية فأكثر، فبإمكانه التقدم للجامعة طالبا مستجدا دون الرجوع إلى سجله الدراسي السابق على أن تنطبق عليه كافة شروط القبول المعلنة في حينه ، ولمجلس الجامعة الاستثناء من ذلك بناء على توصية مجلس الكلية.

د - لا يجوز إعادة قيد الطالب أكثر من مرة واحدة، ولمجلس الجامعة في حال الضرورة الاستثناء من ذلك ، بناء على توصية مجلس الكلية.

هـ- لا يجوز إعادة قيد الطالب المطوي قيده إذا كان مفصولا أكاديميا.

2- لا يجوز إعادة قيد الطالب الذي فصل من الجامعة لأسباب تعليمية أو تأديبية ، أو الذي فصل من جامعة أخرى

لأسباب تأديبية ، وإذا اتضح بعد إعادة قيده أنه سبق فصله لمثل هذه الأسباب فيعد قيده ملغى من تاريخ إعادة القيد.

## الفصل من الجامعة

1- ينذر الطالب إذا انخفض معدله التراكمي عن 2 من 5 ويظهر ذلك في سجله الأكاديمي.

2- إذا حصل الطالب على ثلاثة إنذارات متتالية فإنه يعتبر مفصولا أكاديميا حتى يصدر قرار مجلس الكلية بشأنه على النحو التالي:

لمجلس الكلية إعطاء الطالب أو الطالبة فرصة رابعة ، وإذا تحسن أداء الطالب في الفصل الأخير بحيث لا يقل معدله الفصلي عن 3 من 5 فإن مجلس الكلية يوصي بشأنه إلى مجلس الجامعة لإعطائه فرصة أخيرة.

3- إذا لم يمه الطالب متطلبات التخرج خلال المدة المقررة لتخرجه فيعالج وضعه وفق الآتي :

إذا لم ينهي متطلبات التخرج خلال مدة أقصاها نصف المدة المقررة لتخرجه علاوة على مدة البرنامج ، فلمجلس الكلية إعطاء فرصة استثنائية للطالب لإنهاء متطلبات التخرج بحد أقصى لا يتجاوز ضعف المدة الأصلية المحددة للتخرج ، بشرط أن يكون سبب التعثر مقبولا لمجلس الكلية.

4- تقوم الكلية بحصر جميع الحالات التي ترد لها وتعرضها على المجالس المختصة ، وإبلاغ عمادة القبول والتسجيل بالقرارات خلال مدة لا تزيد عن أسبوع من بدء الدراسة ، وفي حال التأخر عن ذلك فلا يحق للطالب التسجيل إلا في الفصل التالي.

## الاختبارات النهائية

- 1- درجة الأعمال الفصلية للمقرر النظري 40 % وللمقرر النظري الذي يشمل على مقرر عملي 50 % من الدرجة النهائية.
- 2- تحتسب درجة الأعمال الفصلية بالاختبارات العملي أو البحوث أو اختبارين تحريريين حسب طبيعة المقرر الدراسي.
- 3- تحسب التقديرات التي يحصل عليها الطالب في كل مقرر حسب الملحق رقم (أ)
- 4- يعطى تقدير ( منسحب باداء مرض ) ، ( ع ج ) WP عند انسحاب الطالب الرسمي من جميع المقررات بعد فترة الانسحاب بعذر، ويعطى التقدير بعد مصادقة مدرس المقرر بان الطالب كان مرضيا ، وإن غيابه بدون عذر لم يتجاوز نسبة 20 % من المحاضرات والمختبرات حتى تاريخ انسحابه، ولا يؤثر هذا التقدير على المعدل التراكمي للطالب.
- 5- يعطى تقدير ( منسحب بتقدير راسب ( ع هـ ) WF إذا انسحب الطالب رسميا من جميع المقررات بعد فترة الانسحاب بعذر وكان أداؤه مرض، ويعتبر الطالب الذي حصل على هذا التقدير راسبا في المقرر.
- 6- يكون التقدير العام للمعدل التراكمي عند تخرج الطالب بناء على معدله التراكمي على أساس أن وزن التقدير من (5) ، يكون التقدير العام للمعدل التراكمي عند تخرج الطالب بناء على معدله التراكمي الملحق رقم (أ)
- 7- تمنح مرتبة الشرف الأولى للطالب الحاصل على معدل تراكمي من ( 4,75 ) إلى ( 5 ) عند التخرج ، وتمنح مرتبة الشرف الثانية للطالب الحاصل على معدل تراكمي من ( 4,25 ) إلى أقل من (4) عند التخرج.
- 8- يشترط للحصول على مرتبة الشرف الأولى أو الثانية ما يلي:
  - أ - أن لا يكون الطالب قد رسب في أي مقرر درسه في الجامعة أو في جامعة أخرى .
  - ب - أن يكون الطالب قد أكمل متطلبات التخرج في مدة أقصاها متوسط المدة بين الحد الأدنى والحد الأقصى للبقاء في كليته.
  - ج - أن يكون الطالب قد درس في الجامعة ما لا يقل عن ( 60% ) من متطلبات التخرج.

## إجراءات الاختبار النهائي

- 1- يقوم مجلس الكلية بتنظيم سير الامتحانات وتسليم النتائج لعمادة القبول والتسجيل حسب التعليمات الصادرة منها في مدة لا تزيد عن ثمان وأربعون ساعة من تاريخ اختبار أي مقرر.
- 2- يضع مدرس المقرر أسئلة الاختبار ، ويجوز عند الاقتضاء بناء على اقتراح رئيس القسم أن يضعها من يختاره مجلس الكلية
- 3- يصحح مدرس المقرر أوراق الاختبار النهائي لمقرره ، ويجوز لرئيس القسم ( عند الحاجة ) أن يشرك معه متخصصا أو أكثر في التصحيح ، ويجوز لمجلس الكلية عند الضرورة أن يسند التصحيح إلى من يراه.

- 4- يرصد من يقوم بتصحيح الاختبار النهائي الدرجات التي يحصل عليها الطلاب في كشوف رصد الدرجات المعدة لذلك ويوقع عليها ، ثم يصادق عليها رئيس القسم.
- 5- لا يجوز اختبار الطالب في أكثر من مقرر في يوم واحد ، ولمجلس الجامعة الاستثناء من ذلك.
- 6- لا يسمح للطالب بدخول الاختبار النهائي بعد مضي نصف ساعة من بدايته ، كما لا يسمح له بالخروج من الاختبار قبل مضي نصف ساعة من بدايته.
- 7- الغش في الاختبار أو الشروع فيه أو مخالفة التعليمات وقواعد إجراء الاختبار أمور يعاقب عليها الطالب وفق لائحة تأديب الطلاب التي يصدرها مجلس الجامعة.
- 8- لمجلس الكلية التي تتولى تدريس المقرر ، في حالات الضرورة ، الموافقة على إعادة تصحيح أوراق الإجابة خلال فترة لا تتعدى بداية اختبارات الفصل التالي
- 9- يحدد مجلس الكلية بناء على توصية مجلس القسم مدة الاختبار التحريري النهائي على ألا تقل عن ساعة ولا تزيد على ثلاث ساعات.

#### ضوابط إعادة تصحيح أوراق إجابات الاختبارات:

- 1- تقتصر مراجعة أوراق الإجابة على الظواهر العامة أو الحالات الفردية غير العادية التي تقتضي الضرورة إعادة النظر فيها .
  - 2- يتقدم الطالب إلى عميد الكلية بطلب إعادة تصحيح ورقة الإجابة خلال أسبوع من احتساب المعدلات التراكمية حسب التقويم الجامعي أو إعلان النتائج متضمنا مبررات طلب إعادة التصحيح وتعهد من الطالب بصحة المعلومات التي قدمها.
  - 3- لمجلس الكلية التي تتولى تدريس المقرر اتخاذ القرار في حالة الطلب المقدم من الطالب.
  - 4- يجب أن تتم إعادة التصحيح خلال أسبوع من بداية الفصل الدراسي التالي
  - 5- في حالة الموافقة على إعادة التصحيح يشكل مجلس الكلية لجنة لإعادة التصحيح من ثلاثة من أعضاء هيئة التدريس في القسم لإعادة تصحيح أوراق الإجابة وترفع اللجنة تقريراً بذلك لمجلس الكلية للبت فيه ويعتبر رأي المجلس نهائياً.
  - 6- تبلغ الكلية التي تتولى تدريس المقرر عمادة القبول والتسجيل بنتيجة التعديل وفق النموذج المعتمد في موعد أقصاه نهاية الأسبوع الثاني من بداية الفصل الدراسي التالي.
- التنظيمات الخاصة بإجراءات الاختبارات النهائية:
- التنظيمات الخاصة بإجراءات الاختبارات النهائية ، يوكل للكلية ما يأتي :
- 1- الإعداد للاختبارات النهائية بما يكفل تهيئة المقرات ووجود الأسئلة وتوافر الأعداد الكافية من الملاحظين قبل بدء الاختبارات بوقت كافي.
  - 2- متابعة سير الاختبارات وحل إشكالات الطلاب بالتنسيق مع الجهات ذات العلاقة بالجامعة.

- 3- التأكد من قيام أستاذ المقرر بتسليم أوراق الإجابات ورصد الدرجات على النظام بعد اعتماد النتيجة من رئيس القسم بما لا يتجاوز المدة المحددة وفق اللائحة.
- 4- التنسيق مع الأقسام في الرصد ومراجعة نتائج المقررات التي تشرف عليها.
- 5- حفظ أصول كشوف رصد الدرجات لدى كل قسم.
- 6- حفظ إجابات الطلاب الورقية بمدة لا تقل عن فصلين دراسيين لدى الكلية التي يتبعها المقرر.
- 7- على عمادة الكلية متابعة حالات التأخر في رصد النتائج عن المدة المحددة وفق اللائحة ومعالجتها مع عمادة القبول والتسجيل.

### التحويل

يجوز قبول تحويل الطالب من خارج الجامعة وفقا للضوابط التالية:

- 1- أن يكون الطالب قد درس في كلية أو جامعة معترف بها لدى وزارة التعليم العالي ما لا يقل عن فصل دراسي واحد.
  - 2- أن لا يكون الطالب راسب ا في المعدل التراكمي.
  - 3- أن لا يكون مفصولا من الجامعة المحول منها لأسباب تأديبية.
  - 4- أن لا يكون التحويل من درجة علمية إلى درجة علمية أعلى منها.
  - 5- يجب أن لا يقل عدد الوحدات المقررة التي يطلب من الطالب المحول دراستها في جامعة الجوف عن (60% ) من عدد الوحدات المقررة المطلوبة للحصول على درجة البكالوريوس من الجامعة.
  - 6- أن يكون مجموع ما أمضاه الطالب من مدة في الجامعة المحول منها وما بقي عليه في جامعة الجوف مدة لا تزيد عن متوسط المدة بين الحد الأدنى والحد الأقصى للبقاء في الكلية.
  - 7- أن تنطبق عليه شروط القبول في القسم.
  - 8- أن لا يقل المعدل التراكمي للطالب عن ( 2,75 ) من ( 5).
  - 9- أن تنتهي إجراءات التحويل قبل نهاية الأسبوع الأول من بداية الفصل الدراسي وإذا تجاوزت هذه المدة فيكون التحويل للفصل الدراسي التالي.
  - 10- أن تثبت حركة التحويل في السجل الأكاديمي للطالب.
  - 11- يعادل الطالب المحول بما لا يتجاوز ( 40% ) من ساعات الخطة الدراسية المعتمدة لقسم الفيزياء.
  - 12- لا تدخل التقديرات التي حصل عليها الطالب في المقررات التي عودلت له في احتساب معدله التراكمي.
  - 13- أن يكون تقدير المقرر المراد معادلته لا يقل عن " جيد " ومكافئا في عدد الوحدات.
  - 14- أن يكون محتوى المقرر المراد معادلته لا يقل عن 70 % من محتوى المقرر في قسم الفيزياء.
  - 15- إذا اتضح بعد تحويل الطالب أنه سبق فصله لأسباب تأديبية فيعد قيده ملغى من تاريخ قبول تحويله للجامعة .
- تحويل الطالب إلى كلية أخرى داخل الجامعة يكون وفقا للضوابط التالية :

1- ألا يكون الطالب قد أمضى مدة تزيد عن أربع فصول دراسية على أن لا تحتسب الفصول الدراسية للبرامج التحضيرية من المدة.

2- أن تنتهي إجراءات التحويل خلال الأسبوع الأول من الفصل وإذا تجاوزت الإجراءات هذه المدة فيكون التحويل للفصل الدراسي التالي لا يحول الطالب إلا بعد مضي فصل دراسي واحد على الأقل في الكلية المحول منها.

3- يسمح للطالب بالتحويل مرة واحدة خلال دراسته الجامعية أو مرتين إذا كانت إحداها السنة التحضيرية.

4- الطالب المحول إلى السنة التحضيرية يعاد إلى قسمه السابق في حال عدم اجتيازه لها وذلك لمرة واحدة فقط .

5- تثبت في السجل الأكاديمي للطالب المحول من كلية إلى أخرى جميع المواد التي سبق له دراستها، ويشمل ذلك التقديرات والمعدلات الفصلية والتراكمية طوال دراسته في الجامعة.

### التحويل من تخصص إلى آخر داخل الكلية:

1- تراعى في التحويل من قسم لآخر داخل الكلية الضوابط الواردة في القاعدة التنفيذية لتحويل الطالب الى كلية أخرى داخل الجامعة.

2- موافقة القسم المحول إليه.

3- تثبت في السجل الأكاديمي للطالب المحول من تخصص إلى آخر جميع المواد التي سبق له دراستها، ويشمل ذلك التقديرات والمعدلات الفصلية والتراكمية طوال دراسته في الجامعة.

### الطالب الزائر

أولاً : لطالب قسم الفيزياء جامعة الجوف ويرغب في الدراسة زائراً في جامعة أو كلية أخرى:

أ - أن يكون للطالب سجل دراسي ( بمعدل تراكمي )لفصل واحد على الأقل في الجامعة قبل طلبه الدراسة كطالب زائر.

ب - يجب الحصول على الموافقة المسبقة من كلية الطالب للسماح له بالدراسة كطالب زائر مع تحديد المقررات التي سيقوم بدراستها ، وللكلية اشتراط الحصول على معدل معين لمعادلة المقرر ، ويوجه للدراسة بخطاب رسمي من عمادة القبول والتسجيل.

ج - أن تكون الدراسة في كلية أو جامعة معترف بها .

د - أن يكون المقرر الذي سيدرسه الطالب خارج الجامعة معادلاً أو ( مكافئاً) بما لا يقل عن 70% في مفرداته ولا تقل وحداته الدراسية عن أحد المقررات التي تتضمنها متطلبات التخرج.

هـ- يكون الحد الأقصى لمجموع الوحدات الدراسية التي يمكن احتسابها من خارج الجامعة كطالب زائر هو (20%) من مجموع وحدات التخرج من جامعة الجوف

و- لا تحتسب معدلات المقررات التي تتم معادلتها للطالب الزائر في جامعة أخرى ضمن معدله التراكمي، وتثبت المقررات في سجله الأكاديمي.

ز- يجب على الطالب تزويد عمادة القبول والتسجيل بنتائجه التي حصل عليها خلال أسبوع من بدء الدراسة في أول فصل دراسي يلي فترة دراسته كزائر، وإذا لم يقدم نتائجه يعتبر منقطعاً عن تلك الفصول (عدا الفصول الصيفية).

ح - الحد الأقصى للفصول الدراسية التي يسمح للطالب دراستها زائراً فصلان دراسيان.

**ثانياً : لطالب جامعة أخرى ويرغب الدراسة طالبا زائرا في قسم الفيزياء جامعة الجوف:**

أ - أن يحصل على موافقة خطية مسبقة من جامعته للدراسة طالبا زائرا في جامعة الجوف ، ويجب أن يذكر في الخطاب مقررات قسم الفيزياء جامعة الجوف التي سيقوم الطالب بدراستها.

ب- أن يحصل على موافقة قسم الفيزياء.

ج - تسجل المقررات للطالب من قبل الجهة المختصة مع مراعاة كافة ضوابط التسجيل في المقررات .

د. يزود الطالب في نهاية دراسته بخطاب يوضح نتائج المقررات التي درسها.



ملحق ( أ )  
السجل الأكاديمي ورموز التقديرات

الرمز بالإنجليزية	الرمز بالعربية	النقاط	حدود الدرجة	الرمز بالإنجليزية	الرمز بالعربية
Exceptional	ممتاز مرتفع	٥,٠٠	٩٥ - ١٠٠	A+	أ+
Excellent	ممتاز	٤,٧٥	٩٠ أقل ٩٥	A	أ
Superior	جيد جدا مرتفع	٤,٥٠	٩٠ أقل من ٩٥	B+	ب+
Very Good	جيد جدا	٤,٠٠	٨٥ أقل من ٩٠	B	ب
Above Average	جيد مرتفع	٣,٥٠	٨٠ أقل من ٨٥	C+	ج+
Good	جيد	٣,٠٠	٧٥ أقل من ٨٠	C	ج
High Pass	مقبول مرتفع	٢,٥٠	٧٠ أقل من ٧٥	D+	د+
Pass	مقبول	٢,٠٠	٦٥ أقل من ٧٠	D	د
Fail	راسب	١,٠٠	٦٠ أقل من ٦٥	F	هـ
In-Progress	مستمر	-	- - - - -	IP	م
In-Complete	غير مكتمل	-	- - - - -	IC	ل
Denile	محروم	١,٠٠	- - - - -	DN	ح
Nograde-Pass	ناجح دون درجة	-	٦٠ وأكثر	NP	ند
Nograde-Fail	راسب دون درجة	-	أقل من ٦٠	NF	هد
Withdrawn	منسحب بعذر	-	- - - - -	W	ع

ملحق ( ب )  
مثال لحساب المعدل الفصلي والتراكمي

الفصل الأول :

عدد النقاط	وزن التقدير	رمز التقدير	الدرجة المثوية	عدد الوحدات	المقرر
٩,٠٠	٤,٥٠	+ب	٨٥	٢	٣٠١ سلم
٩,٠٠	٣,٠٠	ج	٧٠	٣	٣٢٤ كيم
١٤,٢٥	٤,٧٥	أ	٩٢	٣	٢٣٥ رياض
١٦,٠٠	٤,٠٠	ب	٨٠	٤	٣١٢ فيز
٤٨,٢٥				١٢	المجموع

$$\text{معدل الفصل الأول} = \frac{\text{مجموع النقاط (٤٨,٢٥)}}{\text{مجموع الوحدات (١٢)}} = ٤,٠٢$$

الفصل الثاني :

عدد النقاط	وزن التقدير	رمز التقدير	الدرجة المثوية	عدد الوحدات	المقرر
١٠	٥,٠٠	+أ	٩٦	٢	١٠٤ سلم
١٢	٤,٠٠	ب	٨٣	٣	٣٢٧ كيم
١٢	٣,٠٠	ج	٧١	٤	٣١٤ رياض
١٢	٤,٠٠	ب	٨١	٣	٣٢٦ فيز
٤٦				١٢	المجموع

$$\text{معدل الفصل الثاني} = \frac{٤٦}{١٢} = ٣,٨٣$$

$$\text{المعدل التراكمي} = \frac{\text{مجموع النقاط (٤٦ + ٤٨,٢٥)}}{\text{مجموع الوحدات (١٢ + ١٢)}} = ٣,٩٣$$



## الخطة الدراسية لقسم الفيزياء



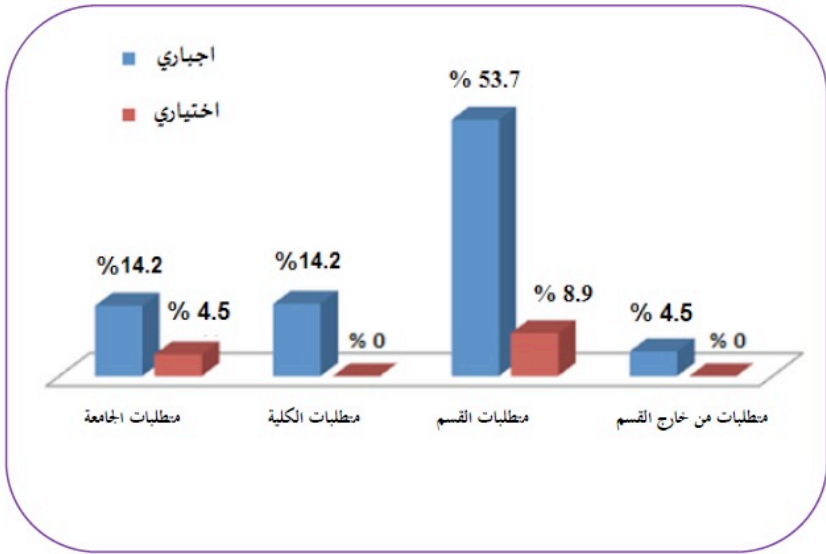
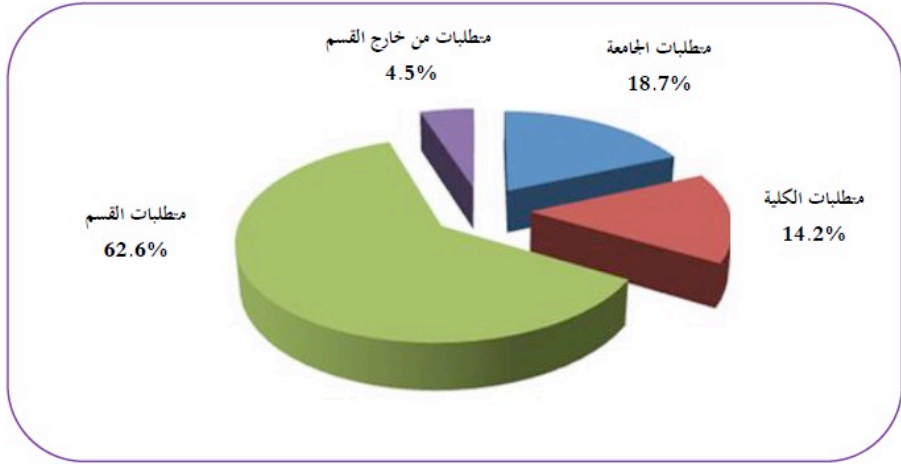
جامعة الجوف  
Al Jouf University

1439هـ - 2018 م

### توزيع الساعات المعتمدة في الحطة الدراسية للتخصص

❖ تتكون الحطة الدراسية لقسم الفيزياء من 134 وحدة دراسية موزعة على النحو التالي:

النسبة المئوية من مجموع ساعات الحطة الدراسية	مجموع الساعات المعتمدة	النوع	المطلب
14.2	19	اجباري	متطلبات الجامعة
4,5	06	اختياري	
11,2	15	اجباري داخل التخصص	متطلبات الكلية
03	04	اجباري خارج التخصص	
0	0	اختياري	
53,7	72	اجباري	متطلبات القسم
8.9	12	اختياري	
4,5	06	اجباري	متطلبات خارج القسم
0	0	اختياري	
<b>%100</b>	<b>134</b>		<b>المجموع الكلي</b>



## ترميز المقررات

يتكون رمز المقرر من تصنيف حرفي و عددي.

يرمز رقم الآحاد إلى تسلسل المقرر ضمن التخصص الدقيق للقسم.

1. يرمز رقم المئات إلى السنة الدراسية.

2. يرمز رقم العشرات إلى التخصص الدقيق داخل القسم.

3. يرمز الجذر الحرفي من التصنيف إلى القسم، بينما يرمز الجذر العددي المكون من ثلاثة أرقام إلى:

مدلول رقم العشرات في ترميز مقررات قسم الفيزياء

أرقام العشرات	التخصص الدقيق
0	فيزياء عامة-الفيزياء الرياضية
1	الميكانيكا التقليدية - موجات واهزازات-فيزياء المواع
2	ديناميكا حرارية-احصائية-ميكانيكا الكم
3	الكهرومغناطيسية-الكثرونات-فيزياء حاسوبية
4	الفيزياء الحديثة- فيزياء ذرية و أطيف- فيزياء الفلك -فيزياء الطاقة والبيئة
5	بصريات-فيزياء الليزر و تطبيقاته
6	فيزياء الحالة الصلبة-فيزياء البلازما- اشباه الموصلات - علم المواد -علم و تقنيات النانو
7	فيزياء نووية-فيزياء اشعاعية- فيزياء حيوية - فيزياء طبية- فيزياء المفاعلات و المعجلات النووية
8	مختبرات
9	مواضيع مختارة - مشروع بحث

متطلبات الجامعة الاجبارية (19) وحدة

المتطلبات السابقة	الساعات				اسم المقرر	رتب/رقم المقرر
	معمدة	تأريخ	عملي	نظري		
	3	2	0	2	اللغة الإنجليزية (1)	نجل 101
	2	0	0	2	اصول الثقافة الإسلامية	سلم 101
	3	0	2	2	مهارات الحاسب	حسب 101
	2	0	0	2	مهارات الحياة الجامعية	ترب 101
نجل 101	3	2	0	2	اللغة الإنجليزية (2)	نجل 102
	2	0	0	2	المهارات اللغوية	عرب 101
	2	0	0	2	تمرير كتابي	عرب 102
	2	0	0	2	دراسات في السيرة النبوية	سلم 100

متطلبات الجامعة الاختيارية (06) وحدات من مجموع 10 وحدات

المتطلبات السابقة	الساعات				اسم المقرر	رتب/رقم المقرر
	معمدة	تأريخ	عملي	نظري		
	2	0	0	2	المرأة و دورها التنموي	سلم 109
	2	0	0	2	اخلاقيات المهنة	سلم 107
	2	0	0	2	قضايا معاصرة	سلم 108
	2	0	0	2	العمل التطوعي	ترب 102
	2	0	0	2	ريادة أعمال	دار 101

متطلبات الكلية الاجبارية (19) وحدة

المتطلبات السابقة	الساعات				اسم المقرر	رتب/رقم المقرر
	معمدة	تأريخ	عملي	نظري		
	3	2	0	2	مقدمة في الرياضيات	رياض 101
	3	0	2	2	مبادئ علم الأحياء	أحي 101
رياض 101	3	2	0	2	حساب التفاضل	رياض 102
	4	0	2	3	فيزياء عامة (1)	فر 101
رياض 101	2	2	0	1	احصاء عام	احص 201
	4	0	2	3	كيمياء عامة (1)	كم 101

متطلبات خارج القسم الاجبارية (06) وحدات

المتطلبات السابقة	الساعات				اسم المقرر	رمز/رقم المقرر
	معمدة	تمارين	عملي	نظري		
رياض 102	3	2	0	2	حساب التفاضل	رياض 203
رياض 203	3	2	0	2	مقدمة في المعادلات التفاضلية	رياض 294

نسبة متطلبات القسم الاجبارية 53.7% من مجموع الوحدات المعتمدة (134) وحدة

المتطلبات السابقة	الساعات				اسم المقرر	رمز/رقم المقرر
	معمدة	تمارين	عملي	نظري		
فر 101	4	0	2	3	فيزياء عامة (2)	فر 202
فر 101	3	0	0	3	ميكانيكا تقليدية (1)	فر 201
فر 101	3	0	0	3	الفيزياء الرياضية (1)	فر 203
فر 201	3	0	0	3	ميكانيكا تقليدية (2)	فر 212
فر 202	3	0	0	3	موجات وهزازات	فر 213
فر 202	3	0	0	3	ديناميكا حرارية	فر 321
فر 202	4	2	0	3	كهرومغناطيسية	فر 231
فر 202	3	0	0	3	الفيزياء الحديثة	فر 341
فر 231	2	0	4	0	مختبر كهرومغناطيسية	فر 381
فر 203	2	0	0	2	الفيزياء الرياضية (2)	فر 304
فر 202	3	0	0	3	بصريات	فر 351
فر 202	2	0	4	0	مختبر بصريات	فر 382
فر 202	3	0	0	3	فيزياء احصائية	فر 322
فر 341	2	0	4	0	مختبر فيزياء حديثة	فر 383
فر 231	3	0	0	3	الكثرونيات	فر 332
فر 351	2	0	4	0	مختبر الكثرونيات	فر 384
فر 202 + فر 304	2	0	2	1	فيزياء حاسوبية	فر 333
فر 202	3	0	0	3	فيزياء الحالة الصلبة (1)	فر 361
فر 341	3	0	0	3	ميكانيكا الكم (1)	فر 423
فر 341	3	0	0	3	فيزياء نووية	فر 471
فر 361	3	0	0	3	فيزياء الحالة الصلبة (2)	فر 462
فر 423	3	0	0	3	ميكانيكا الكم (2)	فر 424
فر 471	3	0	0	3	فيزياء اشعاعية	فر 472
فر 471	2	0	4	0	مختبر فيزياء نووية	فر 485
فر 462	2	0	4	0	مختبر فيزياء الحالة الصلبة	فر 486
اجياز 90 وحدة	3	0	6	0	مشروع بحث	فر 491



## متطلبات القسم الاختيارية (12) وحدة

المتطلبات السابقة	الساعات				اسم المقرر	رمز/رقم المقرر
	معمدة	تأريخ	عملي	نظري		
351 فر	3	0	0	3	فيزياء الليزر و تطبيقاته	352 فر
202 فر	3	0	0	3	فيزياء حيوية	373 فر
332 فر	3	0	0	3	أشباه الموصلات	364 فر
341 فر	3	0	0	3	فيزياء ذرية و أطيف	342 فر
231 فر	3	0	0	3	فيزياء البلازما	363 فر
373 فر	3	0	0	3	الفيزياء الطبية	474 فر
202 فر	3	0	0	3	فيزياء الفلك	443 فر
361 فر+ 364 فر	3	0	0	3	علم المواد	365 فر
202 فر	3	0	0	3	فيزياء المواع	414 فر
202 فر	3	0	0	3	فيزياء الطاقة والبيئة	444 فر
471 فر+ 474 فر	3	0	0	3	فيزياء المفاعلات و المعجلات النووية	475 فر
462 فر+ 365 فر	3	0	0	3	مقدمة في علم و تقنيات النانو	466 فر
اجياز 90 وحدة	3	0	0	3	مواضيع مختارة (موافقة القسم)	491 فر

توزيع الوحدات المعتمدة في الخطة الدراسية على المستويات الثمانية

المستوى الأول

رمز/رقم المقرر	اسم المقرر	الساعات			
		نظري	عملي	تأريخ	معتمدة
101 نجل	اللغة الإنجليزية (1)	2	0	2	3
رياض 101	مقدمة في الرياضيات	2	0	2	3
أحياء 101	مبادئ علم الأحياء	2	2	0	3
سلم 101	أصول الثقافة الاسلامية	2	0	0	2
حسب 101	مهارات الحاسب	2	2	0	3
ترب 101	مهارات الحياة الجامعية	2	0	0	2
مجموع الوحدات 16 وحدة					

المستوى الثاني

رمز/رقم المقرر	اسم المقرر	الساعات			
		نظري	عملي	تأريخ	معتمدة
102 نجل	اللغة الإنجليزية (2)	2	0	2	3
101 فر	فيزياء عامة (1)	3	2	0	4
رياض 102	حساب التفاضل	2	0	2	3
كم 101	كيمياء عامة (1)	3	2	0	4
عرب 101	المهارات اللغوية	2	0	0	2
سلم 100	دراسات في السيرة النبوية	2	0	0	2
مجموع الوحدات 18 وحدة					

المستوى الثالث

رمز/رقم المقرر	اسم المقرر	الساعات			
		نظري	عملي	تأريخ	معتمدة
عرب 102	تحرير كتابي	2	0	0	2
رياض 203	حساب التفاضل	2	0	2	3
فر 202	فيزياء عامة (2)	3	2	0	4
فر 201	ميكانيكا تقليدية (1)	3	0	0	3
إحصاء 201	إحصاء عام	1	0	2	2
سلم xxx	مقرر جامعة اختياري*	2	0	0	2
مجموع الوحدات 16 وحدة					

\* للطلاب الحق في أن يختار مقرا من بين المقررات التالية: المرأة و دورها التنموي (109) سلم، اخلاقيات المهنة (107) سلم و قضايا معاصرة (108) سلم.

### المستوى الرابع

رمز/رقم المقرر	اسم المقرر	الساعات			
		نظري	عملي	تأريخ	معمدة
فر 212	ميكانيكا تقليدية (2)	3	0	0	3
فر 213	موجات وهزازات	3	0	0	3
فر 203	الفيزياء الرياضية (1)	3	0	0	3
فر 231	كهرومغناطيسية	3	0	2	4
رياض 294	مقدمة في المعادلات التفاضلية	2	0	2	3
سلم xxx	مقرر جامعة اختياري*	2	0	0	2
مجموع الوحدات 18 وحدة					

\* للطلاب الحق في أن يختار مقرا من بين المقررات التالية: المرأة و دورها التسموي (109) سلم، احتلاقيات المهنة (107) سلم و قضايا معاصرة (108) سلم.

### المستوى الخامس

رمز/رقم المقرر	اسم المقرر	الساعات			
		نظري	عملي	تأريخ	معمدة
فر 341	الفيزياء الحديثة	3	0	0	3
فر 381	مختبر كهرومغناطيسية	0	4	0	2
فر 304	الفيزياء الرياضية (2)	2	0	0	2
فر 351	بصريات	3	0	0	3
فر 382	مختبر بصريات	0	4	0	2
فر 321	ديناميكا حرارية	3	0	0	3
101 دار أو 102 ترب	مقرر جامعة اختياري*	2	0	0	2
مجموع الوحدات 17 وحدة					

\* للطلاب الحق في أن يختار مقرا من بين المقررات التالية: العمل التطوعي ترب (102)، زيادة الاعمال دار (101).

### المستوى السادس

رمز/رقم المقرر	اسم المقرر	الساعات			
		نظري	عملي	تأريخ	معمدة
فر 383	مختبر فيزياء حديثة	0	4	0	2
فر 332	إلكترونيات	3	0	0	3
فر 384	مختبر إلكترونيات	0	4	0	2
فر 333	فيزياء حاسوبية	1	2	0	2
فر 361	فيزياء الحالة الصلبة (1)	3	0	0	3
فر 322	فيزياء احصائية	3	0	0	3
فر xxx	مقرر فيزياء اختياري أ	3	0	0	3
مجموع الوحدات 18 وحدة					

### المستوى السابع

المطلوبات السابقة	الساعات				اسم المقرر	رمز/رقم المقرر
	معمدة	تمارين	عملي	نظري		
فر 341	3	0	0	3	ميكانيكا الكم (1)	فر 423
فر 341	3	0	0	3	فيزياء نووية	فر 471
فر 361	3	0	0	3	فيزياء الحالة الصلبة (2)	فر 462
فر xxx	3	0	0	3	مقرر فيزياء اختياري (ب)	فر xxx
فر xxx	3	0	0	3	مقرر فيزياء اختياري (ب)	فر xxx
مجموع الوحدات 15 وحدة						

### المستوى الثامن

المطلوبات السابقة	الساعات				اسم المقرر	رمز/رقم المقرر
	معمدة	تمارين	عملي	نظري		
فر 423	3	0	0	3	ميكانيكا الكم (2)	فر 424
فر 471	3	0	0	3	فيزياء الشعاعية	فر 472
فر 471	2	0	4	0	مختبر فيزياء نووية	فر 485
فر 462	2	0	4	0	مختبر فيزياء الحالة الصلبة	فر 486
اجتياز 90 وحدة	3	0	6	0	مشروع بحث	فر 492
فر xxx	3	0	0	3	مقرر فيزياء اختياري (ج)	فر xxx
مجموع الوحدات 16 وحدة						

### المتطلبات الاختيارية (أ) \*

المتطلبات السابقة	الساعات				اسم المقرر	رمز/رقم المقرر
	معمدة	تأريخ	عملي	نظري		
351 فر	3	0	0	3	فيزياء الليزر و تطبيقاته	352 فر
202 فر	3	0	0	3	فيزياء حيوية	373 فر
332 فر	3	0	0	3	أشباه الموصلات	364 فر
341 فر	3	0	0	3	فيزياء ذرية و أطيف	342 فر
231 فر	3	0	0	3	فيزياء البلازما	363 فر

\* للطلاب الحق في أن يختار مقرورا واحدا من خمس

### المتطلبات الاختيارية (ب) \*

المتطلبات السابقة	الساعات				اسم المقرر	رمز/رقم المقرر
	معمدة	تأريخ	عملي	نظري		
373 فر	3	0	0	3	الفيزياء الطبية	474 فر
202 فر	3	0	0	3	فيزياء الفلك	443 فر
361 فر+ 364 فر	3	0	0	3	علم المواد	365 فر
202 فر	3	0	0	3	فيزياء الموائع	414 فر

\* للطلاب الحق في أن يختار مقربين من اربع

### المتطلبات الاختيارية (ج) \*

المتطلبات السابقة	الساعات				اسم المقرر	رمز/رقم المقرر
	معمدة	تأريخ	عملي	نظري		
202 فر	3	0	0	3	فيزياء الطاقة والبيئة	443 فر
471 فر+ 474 فر	3	0	0	3	فيزياء المفاعلات و المعجلات النووية	475 فر
462 فر+ 365 فر	3	0	0	3	مقدمة في علم و تقنيات النانو	466 فر
اجتياز 90 وحدة	3	0	0	3	مواضيع مختارة ( موافقة القسم )	491

\* للطلاب الحق في أن يختار مقرورا واحدا من اربع



يعتمد

عميد كلية العلوم

د / مساعد سعود الحميمص

يعتمد

رئيس قسم الفيزياء

د/ مشعل مفلح الزيد