



اعتماد
NCAAA
T3
2020

توصيف البرنامج

اسم البرنامج : البكالوريوس في اللغة العربية (عرب - ARB)
مستوى المؤهل : البكالوريوس
القسم العلمي : اللغة العربية
الكلية : الآداب
المؤسسة : جامعة الجوف

المحتويات

أ. التعريف بالبرنامج ومعلومات عامه عنه:	٣
ب. رسالة البرنامج وأهدافه ومخرجاته:	٥
ج. المنهج الدراسي:	٩
د. القبول والدعم الطلابي:	١٨
هـ. هيئة التدريس والموظفون:	٢١
و. مصادر التعلم والمرافق والتجهيزات:	٢٢
ز. إدارة البرنامج ولوائحه:	٢٥
ح. ضمان جودة البرنامج:	٢٥
ط. بيانات اعتماد التوصيف:	٢٩



أ. التعريف بالبرنامج ومعلومات عامه عنه:

١. المقر الرئيس للبرنامج :
<ul style="list-style-type: none">• مقر كلية الآداب - جامعة الجوف - المدينة الجامعية للطلاب - سكاكا .• مقر كلية الآداب - جامعة الجوف - مجمع الطالبات - سكاكا .
٢. الفروع التي يقدم فيها البرنامج :
<ul style="list-style-type: none">• مقر كلية العلوم والآداب بالقريات (طلاب وطالبات) - فرع جامعة الجوف بالقريات .
٣. أسباب إنشاء البرنامج (اقتصادية، اجتماعية، ثقافية، تقنية، الاحتياجات والتطورات الوطنية الخ)
أسباب اقتصادية : <ul style="list-style-type: none">• احتياجات التنمية الوطنية وفق رؤية المملكة في التعليم ٢٠٣٠ .• حاجة المجتمع المتنامية للكفاءات الوطنية المؤهلة في تخصص اللغة العربية للعمل في مراحل التعليم العام المختلفة .• الحاجة إلى كفاءات وطنية مؤهلة في تخصص اللغة العربية للعمل في الجامعات .• رفد المجتمع بكفاءات وطنية متخصصة في اللغة العربية للعمل في مهن الإعلام المختلفة .• الحاجة المتزايدة من المؤسسات إلى مستشارين لغويين .
أسباب ثقافية : <ul style="list-style-type: none">• الحفاظ على هوية الأمة العربية ، وتقوية الانتماء ؛ لكون اللغة العربية من عموميات ثقافة المجتمع .• المحافظة على ديمومة اللغة العربية ؛ لارتباطها بالعلوم الشرعية ؛ ولأن اللغة العربية هي لغة الدين الإسلامي الحنيف ، وهي وعاء ثقافتنا الإسلامية على مرّ العصور .• توسيع نطاق الوعي اللغوي والأدبي ليشمل جميع الطلبة ، والمجتمع المحلي من خلال المحاضرات والندوات والدورات التدريبية المختلفة ، والأخذ بيد المبدعين من أصحاب المواهب .• إثراء المكتبة العربية بإسهامات الأساتذة في التأليف والبحث العلمي الرصين في اللغة والأدب ، مما يثري المعرفة ، ويستجيب لحاجات الطلاب والطالبات .
٤. إجمالي الساعات المعتمدة : (١٣٦ ساعة معتمدة) .
٥. المهن / الوظائف التي يتم تأهيل الطلاب لها : <ol style="list-style-type: none">(١) عضو هيئة تدريس (معيد) .(٢) باحث في المجالات المعرفية المختلفة للغة العربية .(٣) معلم في تخصص اللغة العربية في التعليم العام .(٤) معلم في تخصص اللغة العربية للناطقين الناطقين بها .(٥) محرر صحفي .(٦) محرر برامج في الإذاعة والتلفزيون .(٧) مدقق لغوي .(٨) موظف إداري في القطاعين العام والخاص .



(٩) مراقب مطبوعات.

(١٠) مراقب لبرامج الأخبار والنشرات .

(١١) مراسل أخبار .

٦. المسارات الرئيسة للبرنامج (إن وجدت)

المهنة / الوظائف (لكل مسار)	الساعات المعتمدة (لكل مسار)	المسار
لا يوجد	لا يوجد	لا يوجد
لا يوجد	لا يوجد	لا يوجد
لا يوجد	لا يوجد	لا يوجد
لا يوجد	لا يوجد	لا يوجد

٧. نقاط الخروج / المؤهل الممنوح (إن وجدت)

إجمالي الساعات المعتمدة	نقاط الخروج / المؤهل الممنوح
	لا يوجد
	لا يوجد
	لا يوجد



ب. رسالة البرنامج وأهدافه ومخرجاته:

١. رسالة البرنامج :

إعداد كفاءات متميزة علمياً ومهارياً ، والإسهام في تنمية المجتمع وتعزيز هويته العربية والإسلامية ، وتأسيس ملكات البحث العلمي ، وتلبية احتياجات سوق العمل.

٢. أهداف البرنامج :

- (١) تعميق المعارف العلمية ، والمهارات التطبيقية للخريجين في مجالات اللغة العربية وآدابها ، ومجالات أخرى مساندة ، وربطها بالهوية الوطنية .
- (٢) إعداد خريجين متميزين مؤهلين للعمل في القطاع الحكومي والخاص في وظائف تعليمية واستشارية وإدارية .
- (٣) الإسهام في خدمة المجتمع من خلال تلبية احتياجات المملكة ومؤسساتها إلى الكفاءات الوطنية من المتخصصين في علوم اللغة العربية وآدابها .
- (٤) استقراء التراث والمؤثرات الثقافية والاجتماعية في مسيرة العربية عبر عصورها المتتابعة .
- (٥) الإسهام في تكوين أساسيات البحث العلمي وملكاته لدى الطلاب .

٣. علاقة رسالة وأهداف البرنامج مع رسالة وأهداف المؤسسة/الكلية:

تتفق رسالة البرنامج وأهدافه من الهدف الأساس لجامعة الجوف ، وهو إعداد خريجين مؤهلين ذوي كفاءات علمية متميزة ، يسهمون في خدمة سوق العمل على مستوى المملكة عامة ، ومنطقة الجوف خاصة ، مع مراعاة القيم الأخلاقية ، وقيم الانتماء الوطني ، وفق برامج أكاديمية ذات جودة عالية تراعي معايير الجودة والاعتماد الأكاديمي.

رسالة الجامعة	رسالة الكلية	رسالة البرنامج
تقديم مخرجات تعليمية وبحوثية لتنمية المجتمع .	تقديم مخرجات تعليمية وبحوثية متميزة لتنمية المجتمع في مجالات الآداب ، والفنون ، وعلوم الرياضة .	إعداد كفاءات علمية في مجالات اللغة العربية ، والإسهام في تنمية المجتمع وتعزيز هويته العربية والإسلامية ، وتأسيس ملكات البحث العلمي ، وتلبية احتياجات سوق العمل .

يلحظ الانسجام والاتساق التام بين رسالة الجامعة ، ورسالة الكلية ، ورسالة البرنامج من خلال أمرين :
أولهما : أن هذه الوسائل جميعها تسعى نحو غاية واحدة هي تقديم مخرجات علمية وبحوثية متميزة .
والثاني : أن مخرجات هذه الوسائل هدفها واحد هو تنمية المجتمع وخدمته وسد حاجاته في مجال العمل العلمي والبحثي .

كما تتسق أهداف البرنامج مع أهداف الكلية والجامعة

أهداف الجامعة	أهداف الكلية	أهداف البرنامج
<ul style="list-style-type: none"> • حصول الجامعة على الاعتماد المؤسسي . • تطبيق معايير الاعتماد الأكاديمي 	<ul style="list-style-type: none"> • توافق أداء الكلية مع معايير الهيئة الوطنية للجودة والاعتماد الأكاديمي • النجاح في تطبيق الخطة 	<ul style="list-style-type: none"> • تعميق المعارف العلمية ، والمهارات التطبيقية للخريجين في مجالات اللغة العربية وآدابها ، ومجالات أخرى

<p>مُسَانِدَةٍ ، وَرَبَطَهَا بِالهُويَّةِ الْوَطَنِيَّةِ .</p> <ul style="list-style-type: none"> • إِعْدَادُ خَرِيَجِينَ مُتَمَيِّزِينَ مُؤَهَّلِينَ لِلْعَمَلِ فِي الْقَطَاعَيْنِ الْحُكُومِيِّ وَالْخَاصِّ فِي وَظَائِفَ تَعْلِيمِيَّةٍ وَاسْتِشَارِيَّةٍ وَإِدَارِيَّةٍ . • الإِسْهَامُ فِي خِدْمَةِ الْمُجْتَمَعِ مِنْ خِلَالِ تَلْبِيَةِ إِحْتِيَاجَاتِ الْمَمْلَكَةِ وَمُؤَسَّسَاتِهَا إِلَى الْكِفَاءَاتِ الْوَطَنِيَّةِ مِنَ الْمُتَخَصِّصِينَ فِي عُلُومِ اللُّغَةِ الْعَرَبِيَّةِ وَآدَابِهَا . • اسْتِغْرَاءُ الثَّرَاثِ وَالْمُؤَثَّرَاتِ الثَّقَافِيَّةِ وَالْإِجْتِمَاعِيَّةِ فِي مَسِيرَةِ الْعَرَبِيَّةِ عَبْرَ عَضُوبِهَا الْمُتَتَابِعَةِ . • الإِسْهَامُ فِي تَكْوِينِ أُسَاسِيَّاتِ الْبَحْثِ الْعِلْمِيِّ وَمَلَكَاتِهِ لَدَى الطُّلَابِ . 	<p>الاستراتيجية للكلية .</p> <ul style="list-style-type: none"> • مواءمة برامج الكلية مع سوق العمل • توافق منظومة البحث العلمي والدراسات العليا في مجالات الآداب والفنون وعلوم الرياضة مع المعايير العلمية . • تعزيز الشراكة المجتمعية في مجالات الكلية المختلفة . 	<p>البرامجي في جميع برامج الجامعة .</p> <ul style="list-style-type: none"> • تطوير الأداء الأكاديمي والعلمي بما ينسجم مع سوق العمل ، وتلبية حاجات المجتمع . • إثراء المناهج التعليمية بالتعليم النفاعلي . • توفير برامج مجتمعية ، تتوافق مع تطلعات المجتمع . • تطوير مهارات الاتصال والعمل الجماعي والقيادي وتكنولوجيا المعلومات لدى الطلاب حسب تخصصاتهم .
--	---	--

وَهُنَا أَيْضًا نَلْحَظُ الْإِنْسِجَامَ وَالْإِتْسَاقَ التَّامَّ بَيْنَ أَهْدَافِ الْجَامِعَةِ ، وَأَهْدَافِ الْكَلِيَّةِ ، وَأَهْدَافِ الْبَرْنَامِجِ مِنْ خِلَالِ عِدَّةِ أُمُورٍ :

الأوَّلُ : أَنَّ هَذِهِ الْأَهْدَافَ كُلَّهَا تَسْعَى نَحْوَ غَايَةٍ وَاحِدَةٍ هِيَ تَقْدِيمُ مُخْرَجَاتٍ تَعْلِيمِيَّةٍ ، وَبَحْثِيَّةٍ مُتَمَيِّزَةٍ تَضْمَنُ لِجَامِعَةِ الْجُوفِ الرِّيَاذَةَ ، وَلِتَكُونَ فِي مَصَافِّ الْجَامِعَاتِ الْعَالَمِيَّةِ .

الثَّانِي : أَنَّ هَذِهِ الْأَهْدَافَ جَمِيعَهَا تَرْمِي إِلَى خِدْمَةِ الْمُجْتَمَعِ وَتَنْمِيَّتِهِ ، وَتَلْبِيَةِ إِحْتِيَاجَاتِهِ فِي الْمَجَالَاتِ التَّعْلِيمِيَّةِ وَالْبَحْثِيَّةِ .

الثَّلَاثُ : أَنَّ هَذِهِ الْأَهْدَافَ تَتَطَلَّعُ إِلَى الإِسْهَامِ فِي بِنَاءِ الْاِفْتِصَادِ الْمَعْرِفِيِّ ، وَالتَّوَافُقِ مَعَ مَعَايِيرِ الْهَيْئَةِ الْوَطَنِيَّةِ لِلْجُودَةِ وَالْإِعْتِمَادِ الْاَكَادِيمِيِّ .

٤. خصائص عربي البرنامج :

- (١) يُجِيدُ اللُّغَةَ الْعَرَبِيَّةَ تَحَدُّثًا ، وَقِرَاءَةً ، وَكِتَابَةً .
- (٢) يُطَبِّقُ الْقَوَاعِدَ الْأَسَاسِيَّةَ الْمُكْتَسَبَةَ مِنَ الْمَجَالَاتِ الْمَعْرِفِيَّةِ لِلُّغَةِ الْعَرَبِيَّةِ فِي مُعَالَجَةِ الْقَضَايَا وَالْمَشْكَلَاتِ فِي سِيَاقَاتٍ مُخْتَلِفَةٍ .
- (٣) يَمْتَلِكُ بِنِيَّةً مُتَكَامِلَةً مُتَسَقَّةً مِنَ الْمَعَارِفِ وَالْمَفَاهِيمِ فِي مَجَالَاتِ الدَّرْسِ اللُّغَوِيِّ وَالْأَدْبِيِّ لِلْعَرَبِيَّةِ .
- (٤) يُقِيمُ مَصَادِرَ الْمَعْرِفَةِ فِي مَجَالَاتِ اللُّغَةِ الْعَرَبِيَّةِ ، فِي إِطَارِ إِدْرَاكِهِ لِلتَّغْيِيرِ الْمُتَسَارِعِ فِي الْمَعْلُومَاتِ وَنَتَائِجِ الْبُحُوثِ فِي مَجَالَاتِ اللُّغَةِ الْعَرَبِيَّةِ .
- (٥) يَلْتَزِمُ بِالنِّزَاهَةِ وَالْأَخْلَاقِيَّاتِ الْمِهْنِيَّةِ وَالْاَكَادِيمِيَّةِ ، وَالانضباط السلوكي .
- (٦) قَادِرٌ عَلَى الْقِيَادَةِ بِمُرُونَةٍ وَفَاعِلِيَّةٍ ، وَتَحْمُلِ مَسْئُولِيَّةَ التَّطْوِيرِ الْمِهْنِيِّ .
- (٧) يَسْتَوْعِبُ مَا تَقَدَّمَهُ الْبُحُوثُ الْعِلْمِيَّةُ فِي مَجَالَاتِ اللُّغَةِ الْعَرَبِيَّةِ .
- (٨) يَسْتَعْمِدُ الْجَوَانِبَ التَّقْنِيَّةَ الدَّاعِمَةَ لِمَجَالَاتِ اللُّغَةِ الْعَرَبِيَّةِ .
- (٩) يُشَارِكُ فِي الْأَنْشِطَةِ الْعِلْمِيَّةِ وَالثَّقَافِيَّةِ ، وَيُوظَّفُ مَهَارَاتِ التَّوَاصُلِ ، وَيَعْمَلُ فِي إِطَارِ فَرِيقٍ .
- (١٠) يُوظَّفُ مَهَارَاتِ التَّعَلُّمِ الدَّائِي ، وَتَطْوِيرِ الدَّاتِ .

خصائص خريجي جامعة الجوف

- (١) يمتلك بنية شاملة ومتسقة من المعارف ، والفهم للنظريات المتضمنة ، والمبادئ والمفاهيم في مجال التخصص .
- (٢) التمكن من المعرفة الدقيقة والمتطورة في مجال التخصص ؛ بما يؤهله لتلبية متطلبات سوق العمل .
- (٣) معرفة منهجية البحث ، وفهمها ، وأساليب الاستقصاء .
- (٤) امتلاك القدرة على تطبيق المعارف والمفاهيم والنظريات التي درسها في التخصص لمعالجة القضايا والمشكلات.
- (٥) التقويم النقدي للمعرفة المعقدة ، وتوظيفها لتقديم حلول مبتكرة للقضايا والمشكلات المعاصرة .
- (٦) ممارسة أساليب للاستقصاء ، والتحقق ، والبحث في القضايا والمشكلات .
- (٧) استخدام الأدوات والآلات والمواد والأجهزة المتقدمة والمتخصصة في التعامل مع أنشطة عملية مرتبطة بالتخصص ، والعمل ، والمهنة .
- (٨) أداء مجموعة من المهام والإجراءات العملية المعقدة في مجال محدد ، مرتبطة بمجال التخصص ، أو العمل ، أو المهنة.
- (٩) التواصل بطرق مختلفة مع الأفراد والمجموعات لتداول المعرفة ، والمهارات المتخصصة .
- (١٠) القدرة على اختيار واستخدام مجموعة متنوعة من أدوات وتطبيقات التقنية الرقمية ، وتقنية المعلومات والاتصال لخدمة المجال ، ودعم البحوث والمشاريع المتخصصة وتعزيزها .
- (١١) التمثل بالنزاهة والأخلاقيات المهنية والأكاديمية ، والالتزام بالمواطنة المسؤولة .
- (١٢) التقويم الذاتي لمستوى التعلم وطريقة التفكير والتعاطي مع القضايا ذات الصلة بجوانب التخصص والمجتمع .
- (١٣) التمكن من مهارات التعلم الذاتي ، وتحمل مسؤولية التطوير المهني في مجال التخصص .
- (١٤) القدرة على التكيف الاجتماعي ، والعمل في فريق بمرونة وفعالية .
- (١٥) خدمة المجتمع من خلال الانخراط الفعال في قضايا المجتمع التي ترسخ قيم الدولة وثوابتها .

جدول الموازنة بين خصائص خريجي البرنامج ، وخصائص خريجي جامعة الجوف

م	خصائص خريجي البرنامج	خصائص خريجي جامعة الجوف	متحقق	غير متحقق
١	يُجيدُ اللُّغَةَ العَرَبِيَّةَ تَحَدُّثًا ، وَقِرَاءَةً ، وَكِتَابَةً .	أداء مجموعة من المهام والإجراءات العملية المعقدة في مجال محدد ، مرتبطة بمجال التخصص .	✓	
٢	يُطَبِّقُ القَوَاعِدَ الأَسَاسِيَّةَ المُكْتَسَبَةَ مِنْ المَجَالَاتِ المَعْرِفِيَّةِ لِلُّغَةِ العَرَبِيَّةِ فِي مُعَالَجَةِ القَضَايَا وَالمُشْكَلَاتِ فِي سِيَاقَاتٍ مُخْتَلِفَةٍ .	امتلاك القدرة على تطبيق المعارف والمفاهيم والنظريات التي درسها في التخصص لمعالجة القضايا والمشكلات.	✓	
٣	يَمْتَلِكُ بِنِيَّةً مُتَكَامِلَةً مُتَّسِقَةً مِنَ المَعَارِفِ وَالمَفَاهِيمِ فِي مَجَالَاتِ الدَّرْسِ اللُّغَوِيِّ وَالأَدَبِيِّ لِلُّغَةِ العَرَبِيَّةِ .	يملك بنية شاملة ومتسقة من المعارف ، والفهم للنظريات المتضمنة ، والمبادئ والمفاهيم في مجال التخصص .	✓	
٤	يُقِيمُ مَصَادِرَ المَعْرِفَةِ فِي مَجَالَاتِ اللُّغَةِ العَرَبِيَّةِ	التقويم النقدي للمعرفة المعقدة ، وتوظيفها لتقديم	✓	

		حلول مبتكرة للقضايا والمشكلات المعاصرة .	، في إطار إدراكه للتغير المتسارع في المعلومات ونتائج البحوث في مجالات اللغة العربية .
5	✓	التمثل بالنزاهة والأخلاقيات المهنية والأكاديمية ، والالتزام بالمواطنة المسؤولة .	يلتزم بالنزاهة والأخلاقيات المهنية والأكاديمية ، والأنضباط السلوكي .
6	✓	القدرة على التكيف الاجتماعي ، والعمل في فريق بمرونة وفعالية .	قادر على القيادة بمرونة وفاعلية ، وتحمل مسؤولية التطوير المهني .
7	✓	التمكن من المعرفة الدقيقة والمتطورة في مجال التخصص ؛ بما يؤهله لتلبية متطلبات سوق العمل .	يستوعب ما تقدمه البحوث العلمية في مجالات اللغة العربية .
8	✓	القدرة على اختيار واستخدام مجموعة متنوعة من أدوات وتطبيقات التقنية الرقمية ، وتقنية المعلومات والاتصال لخدمة المجال ، ودعم البحث والمشاريع المتخصصة وتعزيزها .	يستخدم الجوانب التقنية الداعمة لمجالات اللغة العربية .
9	✓	التواصل بطرق مختلفة مع الأفراد والمجموعات لتداول المعرفة ، والمهارات المتخصصة .	يشارك في الأنشطة العلمية والثقافية ، ويوظف مهارات التواصل ، ويعمل في إطار فريق .
10	✓	التمكن من مهارات التعلم الذاتي ، وتحمل مسؤولية التطوير المهني في مجال التخصص .	يوظف مهارات التعلم الذاتي ، وتطوير الذات .

5. مخرجات تعلم البرنامج*

يتوقع من الدارس بعد إتمام البرنامج أن يكون قادراً على أن

المعرفة والفهم

14	يحدد القواعد والمفاهيم الأساسية في النحو العربي ، والمباحث الصوتية والصرفية .
24	يُميز بين العصور الأدبية وسماتها الفنية والموضوعية والشكلية، وأهم فنونها وأعلامها .
34	يوضح الفرق بين علوم البلاغة ومفاهيمها الأساسية ، وكاشفاً عن قيمها الجمالية في النصوص.
44	يُصنّف المصطلحات الأساسية في اللسانيات ومناهج الدرس اللغوي والأدبي.
54	يتعرف مناهج البحث العلمي وتقنياتها الحديثة .

المهارات

14	يُطبق المفاهيم والقواعد النحوية والصرفية والعروضية في مجموعة من السياقات المختلفة .
24	يُطبق المناهج الأدبية والنقدية ، وتقنياتها الشكلية والموضوعية المتباينة.
34	يُطور مهارات التفكير النقدي في تحليل القضايا الأدبية ، والمشكلات اللغوية المعاصرة ، واقترح الحلول لها .
44	يوظف المصطلحات والمفاهيم والنظريات العلمية في مجال اللسانيات والدرس اللغوي والأدبي.

٥٤	يَسْتَعْدِمُ التَّطَبُّقَاتِ وَالتَّقْنِيَّاتِ الرَّقْمِيَّةِ فِي مُعَالَجَةِ الْبَيِّنَاتِ وَالْمَعْلُومَاتِ وَالْمُصْطَلَحَاتِ فِي مَجَالَاتِ اللُّغَةِ الْعَرَبِيَّةِ.
القيم	
١٩	يَتَمَثَّلُ النَّزَاهَةُ وَالْأَخْلَاقِيَّاتِ الْمِهْنِيَّةِ وَالْأَكَادِيمِيَّةِ ، وَقِيَمِ الْمُجْتَمَعِ وَأَخْلَاقِهِ الْأَصِيلَةِ .
٢٩	يُسَهِّمُ فِي عَمَلِيَّاتِ التَّقْوِيمِ الْفَرْدِيِّ وَالْجَمَاعِيِّ لِمُسْتَوَى التَّعَلُّمِ وَالْأَدَاءِ ، وَتَحْقِيقِ الْإِنْجَازِ وَالتَّمَيُّزِ .
٣٩	يَعْمَلُ بِفَاعِلِيَّةٍ وَاسْتِقْلَالِيَّةٍ فِي إِطَارِ مَجْمُوعَاتٍ أَوْ أَنْشِطَةٍ ، وَيُمَارِسُ الْقِيَادَةَ وَاتِّخَاذَ الْقَرَارَاتِ عِنْدَ الْحَاجَةِ .

* يتم إضافة جدول منفصل لكل مسار أو نقاط تخرج (إن وجدت)

المواءمة والاتساق بين (رسالة البرنامج) و (خصائص خريجي البرنامج ، ومخرجاته)	
<p>إنَّ المدقق في رسالة البرنامج التي تسعى في إطارها العام إلى إعداد الكفاءات العلميَّة التي تُسهم في خدمة المجتمع وتعزيز هويته ، وتلبية الحاجات المجتمعية لتخصص اللُّغة العربية ، يجد أنَّ تلك الرسالة تمثل بؤرة الضوء التي تسربت أطرافها في مخرجات البرنامج وخصائص خريجيه ، إذ نجد أنَّ خصائص الخريجين في البرنامج تتمثل هذه الرسالة وتعدُّ امتداداً طبيعياً لها إذ تتوافر في تلك الخصائص العناصر التي تسعى الرسالة إلى إعدادها وتحقيقها من خلال الكفاءات العلمية التي تخدم المجتمع وتلبي احتياجاته وتعزِّز هويته الوطنية .</p> <p>كما نجد أنَّ مخرجات التعلُّم في البرنامج تصبُّ جميعها في هذا الإطار وتدعم إعداد هذه الكفاءات العلمية من خلال توفير بنية شاملة ومتسقة من المعارف والمفاهيم والنظريات ، واستخدامها وتوظيفها ، وتحقيق التواصل الفعَّال في إطار المواطنة والصالحه ، والتمسك بالنزاهة والأخلاقية المهنية والأكاديمية ، والعمل على إيجاد الحلول البناءة لبعض القضايا المجتمعية .</p>	

ج. المنهج الدراسي:

١. مكونات الخطة الدراسية:

النسبة المئوية	الساعات المعتمدة	عدد المقررات	إجباري / اختياري	مكونات الخطة الدراسية
١٣,٩٧ %	١٩	٨	إجباري	متطلبات الجامعة
٢,٩٤ %	٤	٢	اختياري	
٣,٦٧ %	٥	٢	إجباري	متطلبات الكلية
١,٤٧ %	٢	١	اختياري	
٧٥ %	١٠٢	٤٤	إجباري	متطلبات البرنامج
٢,٩٤ %	٤	٨	اختياري	
--	--	--	--	مشروع التخرج
--	--	--	--	التدريب الميداني / سنة الامتياز
--	--	--	--	أخرى
١٠٠ %	١٣٦	٦٥		الإجمالي

٢. مقررات البرنامج :

نوع المتطلب (جامعة / كلية / برنامج)	الساعات المعتمدة	المتطلبات السابقة	إجباري أو اختياري	اسم المقرر	رمز المقرر	المستوى
جامعة	٢	لا توجد	إجباري	المهارات اللغوية	ARB 100	المستوى 1
برنامج	٣	لا توجد	إجباري	النحو (١)	ARB 111	
جامعة	٣	لا توجد	إجباري	مهارات الحاسب	CSII101	
جامعة	٣	لا توجد	إجباري	General English (1)	ENGL 103	
جامعة	٢	لا توجد	إجباري	أصول الثقافة الإسلامية	ISL 101	
كلية	٣	لا توجد	إجباري	القرآن الكريم	ISL111	
جامعة	٢	ARB 100	إجباري	التحرير الكتابي	ARB 102	المستوى 2
برنامج	٣	ARB 111	إجباري	النحو (٢)	ARB 112	
برنامج	٣	لا توجد	إجباري	الأدب الجاهلي	ARB 131	
جامعة	٢	لا توجد	إجباري	مهارات الحياة الجامعية	Edu101	
جامعة	٣	ENGL 103	إجباري	General English (2)	ENGL 104	
كلية	٢	لا توجد	إجباري	دراسات في السيرة النبوية	ISL100	
جامعة	٢	لا توجد	إجباري	الوسطية والاعتدال	ISL 110	
جامعة	٢	لا توجد	اختياري	حقوق الإنسان	ISL 105	المستوى 3
				قضايا معاصرة	ISL 108	
				المرأة ودورها التنموي	ISL 109	
برنامج	٣	ARB 112	إجباري	النحو (٣)	ARB 213	
برنامج	٣	لا توجد	إجباري	العروض وموسيقى الشعر	ARB 221	
برنامج	٣	ARB 131	إجباري	الأدب في عصري صدر الإسلام والأموي	ARB 232	
برنامج	٢	ARB 112	إجباري	علم المعاني (١)	ARB 241	
برنامج	٢	لا توجد	إجباري	المعاجم العربية	ARB 251	
كلية	٢	لا توجد	اختياري	أخلاقيات المهنة	ISL 107	
				التذوق الأدبي	ARB 132	
جامعة	٢	لا توجد	اختياري	العمل التطوعي	EDU102	المستوى 4
				ريادة الأعمال	BUS 101	
جامعة	٢	لا توجد	اختياري	حقوق الإنسان	ISL 105	
				قضايا معاصرة	ISL 108	
				المرأة ودورها التنموي	ISL 109	
برنامج	٢	ARB 213	إجباري	الصرف (١)	ARB 222	
برنامج	٢	ARB 232	إجباري	الأدب العباسي (١)	ARB 233	
برنامج	٢	ARB 241	إجباري	علم المعاني (٢)	ARB 242	
برنامج	٢	ARB 251	إجباري	فقه اللغة	ARB 252	

المستوى	رمز المقرر	اسم المقرر	إجباري أو اختياري	المطلوبات السابقة	الساعات المعتمدة	نوع المتطلب (جامعة / كلية / برنامج)
المستوى 5	ARB 271	مصطلحات لغوية وأدبية باللغة الإنجليزية	إجباري	ARB 251	٢	برنامج
	ARB 272	كتاب قديم في اللغة والنحو	إجباري	ARB 213	٢	برنامج
	ARB 314	النحو (٤)	إجباري	ARB 272	٣	برنامج
	ARB 323	الصرف (٢)	إجباري	ARB 222	٢	برنامج
	ARB 334	الأدب العباسي (٢)	إجباري	ARB 233	٢	برنامج
	ARB 335	الأدب الأندلسي	إجباري	ARB 232	٣	برنامج
	ARB 343	علم البيان	إجباري	ARB 242	٢	برنامج
	ARB 353	اللسانيات (١)	إجباري	ARB 252	٢	برنامج
	ARB 354	علم الدلالة	إجباري	ARB 252	٢	برنامج
	ARB 373	كتاب قديم في الأدب والنقد	إجباري	ARB 272	٢	برنامج
المستوى 6	ARB 324	الصرف (٣)	إجباري	ARB 323	٢	برنامج
	ARB 336	أدب الدول المتتابعة	إجباري	ARB 334	٢	برنامج
	ARB 344	علم البديع	إجباري	ARB 343	٢	برنامج
	ARB 355	اللسانيات (٢)	إجباري	ARB 353	٢	برنامج
	ARB 361	النقد الأدبي القديم	إجباري	----	٣	برنامج
	ARB 374	مناهج البحث اللغوي والأدبي	إجباري	ARB 271	٢	برنامج
	ARB 415	النحو (٥)	إجباري	ARB 314	٣	برنامج
	ARB 416	أصول النحو ومدارسه	إجباري	ARB 415	٢	برنامج
المستوى 7	ARB 437	الشعر العربي الحديث	إجباري	ARB 336	٢	برنامج
	ARB 438	النثر العربي الحديث	إجباري	ARB 336	٢	برنامج
	ARB 445	علم الأسلوب	إجباري	ARB 344	٢	برنامج
	ARB 456	علم الأصوات	إجباري	ARB 324	٣	برنامج
	ARB 462	النقد الأدبي الحديث	إجباري	ARB 361	٣	برنامج
	ARB 475	تطبيقات نحوية	إجباري	ARB 415	٢	برنامج
	ARB 439	النصوص الأدبية	اختياري	لا توجد	٢	برنامج
	ARB 446	بلاغة النظم				
	ARB 476	إعراب القرآن وغيره				
ARB 477	تحليل الخطاب					
المستوى 8	ARB 440	أدب الأطفال	إجباري	ARB 437	٢	برنامج
	ARB 441	الأدب السعودي	إجباري	ARB 438	٢	برنامج
	ARB 442	الأدب المقارن	إجباري	ARB 462	٢	برنامج
	ARB 447	بلاغة القرآن والحديث	إجباري	ARB 344	٢	برنامج
	ARB 457	القراءات واللهجات	إجباري	ARB 456	٢	برنامج
	ARB 463	نظرية الأدب	إجباري	ARB 462	٢	برنامج



نوع المتطلب (جامعة / كلية / برنامج)	الساعات المعتمدة	المتطلبات السابقة	إجباري أو اختياري	اسم المقرر	رمز المقرر	المستوى
برنامج	٢	ARB 324	إجباري	تطبيقات مصرفية	ARB 478	
برنامج	٢	ARB 374	إجباري	قاعة بحث	ARB 481	
برنامج	٢	لا توجد	اختياري	أدب المهجر	ARB 443	
				قضايا بلاغية	ARB 448	
				إعراب الحديث الشريف	ARB 479	
				دراسات في قضايا العربية المعاصرة	ARB 480	

* ادرج المزيد من المستويات حسب الحاجة

** أضيف جدول لمقررات كل مسار (إن وجد)

٣. توصيف مقررات البرنامج:

ضع الرابط الإلكتروني للتوصيف التفصيلي لجميع مقررات البرنامج وفق نموذج المركز الوطني للتقويم والاعتماد الأكاديمي.

الرابط الإلكتروني للتوصيفات

<https://drive.google.com/drive/folders/1tCUeBBxSNPuxeEQWfUgtx8v2x5dxtw91?usp=sharing>

٤. مصفوفة مخرجات التعلم للبرنامج:

قم بالربط بين كل من مخرجات تعلم البرنامج والمقررات وفقاً للمستويات التالية:

(س = مستوى التأسيس ، ر = مستوى الممارسة ، ت = مستوى التمكن)

مخرجات التعلم للبرنامج													
القيم			المهارات					المعرفة والفهم					المقررات
٣ق	٢ق	١ق	٥م	٤م	٣م	٢م	١م	٥ع	٤ع	٣ع	٢ع	١ع	
س					س		س		س			س	ARB 100
			س		س			س					CSI101
	س			س						س			ENGL 103
س	س	س	س		س			س	س				ISL 101
س	س	س				س				س			ISL111
	س			س	س						س	س	ARB 102
س	س	س	س	س	س			س	س				Edu101
		س	س	س				س	س				ENGL 104
س	س	س			س				س		س		ISL100
س	س	س			س					س			ISL 110
س	س	س	س		س				س	س			ISL 105
س	س	س	س		س			س	س				ISL 107
س	س	س		س	س				س		س		ISL 108
س	س	س	س	س	س				س		س		ISL 109
س	س	س	س	س	س			س	س			س	EDU102
س					س						س		BUS 101

	س			س			س		س			س	ARB 111
س				س			س		س			س	ARB 112
		س			س	س				س	س		ARB 131
	س			س			س	س				س	ARB 213
س			س			س			س		س		ARB 221
		س			س	س			س		س		ARB 232
	س				س	س				س	س		ARB 241
س			س				س	س	س				ARB 251
س					س	س				س	س		ARB 132
		س	س				س	س				س	ARB 222
	س				س	س				س	س		ARB 233
ر					ر	ر				ر	ر		ARB 242
		س	س	س				س	س				ARB 252
س			س	س				س	س				ARB 271
	س			س		س			س			س	ARB 272
	ر			ر			ر		ر			ر	ARB 314
		ر		ر			ر		ر			ر	ARB 323
	ر				ر	ر				ر	ر		ARB 334
ر					ر	ر				ر	ر		ARB 335
		ر			ر	ر				ر	ر		ARB 343
	س			س	س			س	س				ARB 353
ر			ر	ر				ر	ر				ARB 354
		ر			ر	ر				ر	ر		ARB 373
ت				ت			ت		ت			ت	ARB 324
		ر			ر	ر				ر	ر		ARB 336
	ت				ت	ت				ت	ت		ARB 344
ر				ر	ر			ر	ر				ARB 355
		ر			ر	ر			ر		ر		ARB 361
ر			ر	ر				ر	ر				ARB 374
	ت		ت				ت		ت			ت	ARB 415
		ت		ت			ت		ت			ت	ARB 416
	ت				ت	ت				ت	ت		ARB 437
ت					ت	ت				ت	ت		ARB 438
	ت				ت	ت				ت	ت		ARB 445
ر			ر	ر			ر	ر				ر	ARB 456
	ت				ت	ت		ت			ت		ARB 462

ت				ت			ت		ت			ت	ARB 475
		ت			ت	ت				ت	ت		ARB 439
	ت		ت		ت					ت	ت		ARB 446
ت				ت			ت		ت			ت	ARB 476
		ت	ت		ت			ت	ت				ARB 477
	ت				ت	ت				ت	ت		ARB 440
ت					ت	ت				ت	ت		ARB 441
		ت		ت		ت				ت	ت		ARB 442
	ت		ت			ت				ت	ت		ARB 447
ت				ت	ت			ت	ت				ARB 457
		ت			ت	ت			ت		ت		ARB 463
ت				ت			ت		ت			ت	ARB 478
	ر		ر	ر				ر	ر				ARB 481
		ت			ت	ت				ت	ت		ARB 443
	ت		ت			ت				ت	ت		ARB 448
ت				ت			ت		ت			ت	ARB 479
	ت			ت	ت			ت	ت				ARB 480

* يتم إضافة جدول منفصل لكل مسار (إن وجد)

5. استراتيجيات التعليم والتعلم المستخدمة لتحقيق مخرجات التعلم للبرنامج.

صفت سياسات واستراتيجيات التعليم والتعلم والخبرات والمواقف التعليمية المختلفة متضمنة الأنشطة الصفية واللاصفية المناسبة لتحقيق مخرجات التعلم المستهدفة في كل مجال من مجالاتها.

تمثل استراتيجيات التعليم مجموعة الأساليب وطرق التعليم التي يستخدمها عضو هيئة التدريس لتحقيق أهداف المقرر ، ونواتج اتعلم المستهدفة التي سبق تحديدها في توصيف البرنامج ، وتوصيف المقرر ، وتشمل أيضا الخطط والوسائل والإجراءات التي يستخدمها عضو هيئة التدريس لتهيئة جو عام مناسب لتحقيق نواتج التعلم المستهدفة للبرنامج والمقرر.

أما عن استراتيجيات التدريس المستخدمة في البرنامج فهي كالتالي :

- **استراتيجية العصف الذهني :** حيث يقوم عضو هيئة التدريس بإثارة ذهن المتعلمين بهدف التفكير في كل الاحتمالات والاتجاهات ليتمكن من الوصول إلى أكبر عدد من الأفكار حول الموضوع محل الدراسة ، وجعل الدارس مشاركاً وفعالاً في الموقف التعليمي في إطار احترام آراء الآخرين ، والاستفادة من آراء زملائه ومعلوماتهم .
- **استراتيجية التعلم التعاوني :** وفيها يقوم عضو هيئة التدريس بتقسيم المتعلمين إلى مجموعات صغيرة تكون غالباً من (4) متعلمين ، ويكلفهم واجبات محددة "أهداف مشتركة" وعليهم الاعتماد على التعاون (التبادل المعرفي والمهاري بينهم) من أجل إنجاز الواجبات المطلوبة .
- **استراتيجية المناقشة :** وتقوم هذه الاستراتيجية على توجيه الطلاب لإبداء الرأي وطرح أسئلة وتقديم إجابات ، وبالتالي الاهتمام بتحضير الدرس مسبقاً ، وهي استراتيجية تضمن مشاركة أكبر عدد من الطلاب أيضاً .
- **استراتيجية التدريس التبادلي :** وتعتمد هذه الاستراتيجية على الحوار المتبادل بين عضو هيئة التدريس والطلاب أو بين الطلاب فيما بينهم .

- **استراتيجية المشروعات :** حيث يقوم عضو هيئة التدريس الذي يستخدم استراتيجية المشروعات بتحديد مجموعة من المشروعات التعليمية المرتبطة بالتخصص الذي يدرسه الطلاب وعرض هذه الموضوعات ، وأسماء المشروعات على الطلاب حتى يختار كل مجموعة من الطلاب مشروعاً معيناً ثم يقوم عضو هيئة التدريس بتقديم العون والمساعدة للطلاب من كتب ومراجع ومشورة وتسهيلات في التنفيذ حتى نهاية المشروع وتحقيق الهدف ثم تأتي مرحلة التقييم التي يقوم بها عضو هيئة التدريس للوقوف على مدى تنفيذ المشروع.
- **استراتيجية حل المشكلات :** ويتم استخدام هذه الاستراتيجية من خلال قيام عضو هيئة التدريس باستشارة الطلاب تجاه مشكلة ما مرتبطة بالمقرر الدراسي بشرط أن تكون مناسبة لمستواهم ولا يستطيعون حلها بسهولة بدون بحث وجهد ويتم ذلك وفق الخطوات التالية :
 - تحديد المشكلة وصياغتها.
 - جمع المعلومات حول المشكلة وتحليلها للتعرف على أسبابها.
 - وضع تصور للحلول الممكن تنفيذها.
 - تنفيذ الحل الذي قام باختياره .
- **استراتيجية التعلم بالاكشاف :** تسعى هذه الاستراتيجية إلى جعل المتعلم في قلب العملية التعليمية ؛ لأنها تتطلب من الطالب تنظيم المعلومات المخزونة لديه وتركيبها بشكل جديد ، بما يشجعه على التفكير الناقد ، ويمنحه الفرصة للتعامل مع المشكلات الجديدة .
- **استراتيجية الخرائط المفاهيمية :** وهي استراتيجية تعليم توظف الأشكال والخطوط والصور والأشهر والألوان واللغة (كلمات الربط) لتمثيل المعرفة وتقديم المعلومات ويمكن استخدامها أيضاً في تلخيص المعلومات ، وباستخدام هذه الاستراتيجية يتحقق ما يلي:
 - إيجاد العلاقة بين المفاهيم.
 - تسهيل تذكر المعلومات.
 - تبسيط المعلومات وتنظيمها.
- **استراتيجية التعليم الإلكتروني :** تعتمد هذه الاستراتيجية على تقنية المعلومات والاتصالات التفاعلية (كما في نظام التعليم الإلكتروني Blackboard) في تعليم الطلاب في أي وقت وفي أي مكان ، ويمكن الاستفادة من تطبيق هذه الاستراتيجية بما يتيح للطلاب التعلم في أي وقت ، واكتساب المزيد من مهارات الحاسوب .
- **استراتيجية تقييم الأقران :** يقوم عضو هيئة التدريس عند استخدام هذه الاستراتيجية بتعريف الطلاب المتعلمين آلية التقييم والتصحيح للأعمال ثم يتم عرض أوراق الاختبار عليهم ويقوم كل طالب بحل الأسئلة دون كتابة اسمه على الورقة ولكن يكتب رمزاً يعطيه له عضو هيئة التدريس ثم يتم جمع الأوراق بعد الانتهاء من الإجابات ، ثم يتم إعادة توزيع الأوراق مرة أخرى بطريقة عشوائية على الطلاب المتعلمين بحيث يكون مع كل متعلم ورقة تختلف عن ورقته التي أجب فيها ، وبعد ذلك يقوم الطالب بتصحيح الورقة الجديدة وتقييمها ، وتدوين ملاحظاته عليها .
- **استراتيجية المحاضرة :** حيث يقوم عضو هيئة التدريس بعرض موضوع الدرس بالصوت ، باستخدام بعض المساعدات الأخرى، ويتم تقديم المحاضرة بالشرح لعناصر موضوع المحاضرة والمهارة في توزيع الوقت على جميع عناصر المحاضرة .



- **استراتيجية الفصل المقلوب** : التي تهدف إلى استخدام التقنيات الحديثة وشبكة الانترنت بطريقة تسمح لعضو هيئة التدريس بإعداد الدرس عن طريق مقاطع فيديو أو ملفات صوتية أو غيرها من الوسائط ، ليطلع عليها الطلاب في منازلهم أو في أي مكان آخر باستعمال حواسيبهم أو هواتفهم الذكية أو أجهزتهم اللوحية قبل حضور الدرس . في حين يخصص وقت المحاضرة للمناقشات والمشاريع والتدريبات . ويعتبر الفيديو عنصرا أساسيا في هذا النمط من التعليم حيث يقوم عضو هيئة التدريس بإعداد مقطع فيديو مدته ما بين (٥) إلى (١٠) دقائق ، ثم يقوم بمشاركته مع الطلاب في أحد مواقع الويب أو شبكات التواصل الاجتماعي .
- **استراتيجية التعلم الذاتي** : وهي استراتيجية خاصة بالمتعلم "الطالب" وفيها يكتسب الطالب المهارات الضرورية التي تمكنه من التعلم باستمرار لمواجهة المهام الدراسية والتعامل مع مصادر العلم والمعرفة ، وأيضا لمواجهة الحياة في مرحلة قادمة ؛ فالطالب هو العنصر الفاعل في هذه الاستراتيجية .

❖ **استراتيجيات التدريب والأنشطة اللاصفية :**

- مع بداية كل فصل دراسي يقوم رئيس البرنامج بتشكيل لجنة مختصة ، يتم اعتماد تشكيلها في مجلس القسم للتخطيط وتنفيذ البرامج التدريبية والأنشطة اللاصفية التي تدعم تحقيق مخرجات التعلم للبرنامج ، والإعداد للزيارات والمسابقات ومختلف الأنشطة ؛ تكون مهامها في إطار تحقيق الأهداف الآتية :
- الإعداد لنشاطات يكون فيها الطلاب هم المحور ، بحيث يملكون الخيارات ، ويتمكنون من تحقيق الأهداف المرجوة .
- تطوير أنشطة لتنمية روح العمل الجماعي ، وتشجيع الطلاب على ممارسة القيادة ، وممارسة المواطنة المسؤولة الصالحة
- وضع الخطط السنوية المناسبة من أجل الإسهام في تحقيق مخرجات التعلم للبرنامج .
- استخدام تطبيقات ومواد تكنولوجية تربط ما يتعلمه الطلاب بحياتهم العملية والتطبيقية .
- الإعداد للزيارات الاستطلاعية والتوجيهية والتقييمية .
- إعداد الأدلة الفنية ، وأدلة المسابقات ، وسجلات الأنشطة المختلفة .
- إقامة المسابقات والأنشطة على مستوى المجتمع المحلي .
- تنظيم الدورات التدريبية وورش العمل واللقاءات للمختصين .
- وضع البحوث والدراسات والتقارير ذات الصلة بالأنشطة وأدائها وتطويرها .
- تفعيل دور المؤسسات العامة والخاصة في دعم الأنشطة والتعاون المشترك .
- تكريم الفائزين والمتميزين من الطلاب والمشرفين والعمل على تشجيعهم .
- نشر أعمال الطلاب المتميزين من خلال إصدار بعض المطبوعات السنوية .
- المشاركة في الفعاليات والبرامج الطلابية في منطقة الجوف وخارجها .

❖ **آلية البرنامج في التحقق من مدى التزام أعضاء هيئة التدريس باستراتيجيات التدريس المدرجة في**

توصيف البرنامج والمقررات :

- يلتزم البرنامج بتشكيل لجنة من أعضاء هيئة التدريس بالبرنامج ، تكون مهمتها متابعة مدى التزام أعضاء هيئة التدريس بتطبيق استراتيجيات التدريس المدرجة في توصيف البرنامج ومقرراته المختلفة وفق نماذج معتمدة ، ومن ثمَّ

- كتابة التقارير الدورية ، ووضع خطط التحسين ، والعمل على أولويات التحسين .
- يُصمّم البرنامج استبانات مخصصة لاستطلاع رأي الطلاب حول فاعلية استراتيجيات التدريس المستخدمة ، ومدى التزام أعضاء هيئة التدريس بالاستراتيجيات المخطط لها في المقررات .

٦. طرق تقييم مخرجات التعلم للبرنامج

صف سياسات وأساليب وطرق القويم المستخدمة (مباشرة ، غير مباشرة) للتحقق من اكتساب الطلاب لمخرجات التعلم المستهدفة في كل مجال من مجالاتها.

❖ طرق تقييم مخرجات التعلم للبرنامج المتعلقة بالمعرفة والفهم :

(١) الطرق المباشرة:

- الاختبارات القصيرة .
- الأسئلة الشفهية .
- الاختبارات الكتابية (الفصلية والنهائية) .

(٢) الطرق غير المباشرة :

- المسابقات الثقافية .
- المقابلات الشخصية في الساعات المكتيبة .
- استبانات استطلاع رأي طلاب السنة النهائية ، والخريجين ، وأرباب العمل .
- المقابلات [أعضاء هيئة التدريس / طلاب السنة النهائية / الخريجين / أرباب العمل] .
- ملاحظة أداء الطالب أثناء المحاضرة وخلال النقاش .

❖ طرق تقييم مخرجات التعلم للبرنامج المتعلقة بالمهارات :

(٣) الطرق المباشرة:

- الاختبارات القصيرة .
- الأسئلة الشفهية .
- الاختبارات الكتابية (الفصلية والنهائية) .

(٤) الطرق غير المباشرة:

- المقابلات الشخصية في الساعات المكتيبة .
- البحوث المنزلية .
- استبانات استطلاع رأي طلاب السنة النهائية ، والخريجين ، وأرباب العمل .
- المقابلات [أعضاء هيئة التدريس / طلاب السنة النهائية / الخريجين / أرباب العمل] .
- ملاحظة أداء الطالب أثناء المحاضرة وخلال النقاش .
- تقييم الأقران .

❖ طرق تقييم مخرجات التعلم للبرنامج المتعلقة بالقيم :

(١) الطرق المباشرة:

- الملاحظة المنظمة
- التدريبات العملية .

- مشروع البحث .

(٢) الطرق غير المباشرة:

- مقاييس الاتجاهات (القبول والرفض) .
- استبانات استطلاع رأي طلاب السنة النهائية ، والخريجين ، وأرباب العمل .
- المقابلات [أعضاء هيئة التدريس / طلاب السنة النهائية / الخريجين / أرباب العمل] .
- دراسة الحالة .

د. القبول والدعم الطلابي:

١. متطلبات القبول بالبرنامج

https://drive.google.com/file/d/1xmCsgDkUd0FMBqIntGN1_zo57OF-1zce/view?usp=sharing

<http://edug.ju.edu.sa/ju/init>

أولاً : القواعد العامة للقبول :

تطبق لوائح جامعة الجوف فيما يخص قبول الطلاب المستجدين ، وذلك على النحو الآتي :

- (١) يحدد مجلس الجامعة بناءً على اقتراح مجالس الكليات ، والجهات ذات العلاقة في الجامعة عدد الطلاب الذين يمكن قبولهم في العام الدراسي القادم .
- (٢) تقوم عمادة القبول والتسجيل بالتنسيق مع عمادات الكليات بإعداد مذكرة عرض ترفع إلى مجلس الجامعة تقترح فيها عدد الطلاب الذين يمكن قبولهم في العام الدراسي التالي .
- (٣) يشترط لقبول الطالب المستجد في الجامعة الآتي :
 - أ- أن يكون حاصلاً على شهادة الثانوية العامة أو ما يعادلها من داخل المملكة أو من خارجها .
 - ب- ألا يكون قد مضى على حصوله على الثانوية العامة أو ما يعادلها مدة تزيد على خمس سنوات، ويجوز لمجلس الجامعة الاستثناء من هذا الشرط إذا توافرت أسباب مقنعة .
 - ج- أن يكون حسن السيرة والسلوك .
 - د- أن يجتاز بنجاح أي اختبار أو مقابلة شخصية يراها مجلس الجامعة .
 - هـ- أن يكون لائقاً طبياً .
 - و- أن يحصل على موافقة من مرجعه بالدراسة إذا كان يعمل في أي جهة حكومية أو خاصة .
 - ز- أن يستوفي أي شروط أخرى يحددها مجلس الجامعة ، ويتم إعلانها وقت فتح باب التسجيل في البرنامج .
- (٤) تكون المفاضلة بين المتقدمين ممن تنطبق عليهم جميع الشروط وفقاً لدرجاتهم في اختبار الشهادة الثانوية العامة والمقابلة الشخصية واختبارات القبول إن وجدت .
- (٥) يفاضل بين الطلاب المتقدمين للدراسة في الجامعة وفق النسبة الموزونة لمعدلاتهم في الشهادة الثانوية ومعدلاتهم في أي اختبارات أخرى تشترطها الجامعة .

٢. برامج التوجيه والتهيئة للطلاب الجدد

مع بداية كل فصل دراسي يقوم القسم بإعداد برنامج لتوجيه الطلاب الجدد وتهيئتهم للدراسة بالبرنامج ، يحضره معالي الأستاذ الدكتور رئيس الجامعة ، وعميد الكلية ، ورئيس البرنامج ، ومسؤولو الإرشاد الطلابي بالبرنامج ، وكذلك أعضاء هيئة التدريس بالقسم ، من أجل إطلاع الطلاب الجدد على اللوائح المنظمة للدراسة والاختبارات ، والإمكانات والمرافق التي توفرها الجامعة من أجل الإسهام في تهيئة الظروف الملائمة لنجاح العملية التعليمية والأكاديمية داخل البرنامج ، والإجابة عن جميع أسئلتهم واستفساراتهم المتعلقة بالبرنامج خاصة ، والحياة الجامعية على سبيل العموم . وذلك وفق البرنامج التعريفي الآتي :

❖ البرنامج التعريفي :

يُعدُّ هذا البرنامج أحد البرامج المهمة التي تُسهم في تهيئة الطلاب لبدء الدراسة في البرنامج ومعرفة الأنظمة واللوائح ، والمرافق المخصصة للبرنامج .

❖ أهداف البرنامج التعريفي :

- ✓ التهيئة النفسية للطلاب الجدد .
- ✓ مساعدة الطلاب على تحقيق أكبر قدر من التوافق النفسي والاجتماعي والأكاديمي .
- ✓ تعريف الطلاب بالبرنامج الأكاديمي وخطته الدراسية ، والنظم واللوائح الحاكمة له .
- ✓ تعريف الطلاب بنظام الدراسة في جامعة الجوف واللوائح المرتبطة بعمادة القبول والتسجيل .

❖ الإجراءات التنفيذية للبرنامج :

- تُعقد لقاءات تعريفية للطلاب الجدد تحت رعاية مباشرة من رئيس البرنامج ووحدة الإرشاد الأكاديمي ، وذلك مع بداية الفصل الدراسي الأول والثاني- في حالة استقبال طلاب جدد- حيث توزع الأدلة التعريفية بالنظام الأكاديمي والأنشطة وحقوق الطلاب وواجباتهم .

٣. خدمات الإرشاد

(الأكاديمي، المهني، النفسي، الاجتماعي)

- https://drive.google.com/file/d/1ty6kmWjAyownbQy9K_TJOD-qAwn35IF/view?usp=sharing
- http://dar.ju.edu.sa/forms/Acadmic_Student.pdf

- يُعيَّن لكل طالب يلتحق بالبرنامج مرشد أكاديمي ، تكون مهمته متابعة الأداء الأكاديمي للطلاب حتى تخرُّجه .
- يُقدِّم كلُّ مرشد أكاديمي في بداية كل فصل دراسي لطلبته النُّصح لهم في اختيار المقررات الدراسية، وطريقة الحذف والإضافة للمقررات، ويزودهم بما يحتاجونه من استشارات .
- يحدِّد كلُّ مرشد أكاديمي (ساعات إرشادية) في كل أسبوع للالتقاء مع طلبته ليقدم لهم النصح ويساعدهم في تذليل الصعوبات التي تواجههم .
- يتم التواصل الإلكتروني مع الطلبة من خلال : [البريد الإلكتروني / أو مواقع التواصل الاجتماعي / أو أنظمة التعلُّم الإلكتروني] .
- يُنشيء كلُّ مرشد أكاديمي في بداية كل فصل دراسي ملقًا خاصًا لكل طالب من طلبته .
- تهيئة الظروف المناسبة لتحقيق النمو السنوي للطلاب والطالبات، وبناء علاقات اجتماعية إيجابية للطلاب مع زملائه

- وأعضاء هيئة التدريس ومنسوبي الجامعة، وبناء استجابات ناجحة في مواجهة المشكلات الأكاديمية التي تعترضه في المواقف المختلفة على امتداد فترة الدراسة في البرنامج .
- تهيئة الطلاب لمعرفة خصائص برنامج البكالوريوس في اللغة العربية ، واختلافه في بعض الجوانب عن برامج البكالوريوس الأخرى من خلال برامج إرشادية وتوجيهية ، للتعريف بالخدمات المتاحة ، بالتعاون والتنسيق مع الإدارة المتخصصة بالكلية .
- توعية الطلاب بالصعوبات الأكاديمية والمهارات الدراسية ، وكيفية إعداد الخطط الدراسية ، وجدول تنظيم الوقت ، وإكسابهم مهارات ترفع من تحصيلهم الأكاديمي وتحقق توافقهم الشخصي .
- مساعدة الطلاب على اختيار التخصص المناسب وفقاً لميولهم ، وإمكاناتهم ، واهتماماتهم العلمية ، واحتياجات سوق العمل .
- تشجيع الطلاب الموهوبين والمتفوقين على المزيد من التحصيل ، وتوجيههم نحو استثمار قدراتهم ، وإمكاناتهم في المجالات التي تتناسب مع ميولهم واهتماماتهم الفنية والعلمية .

٤ . الدعم الخاص

(بطيئو التعلم، الأشخاص ذوي الإعاقة، الموهوبون)

- ❖ تقوم وحدة الإرشاد الأكاديمي بتقديم خدمات للطلاب ذوي الاحتياجات الخاصة والصعوبات الصحية توفير فرص متساوية في المجال الأكاديمي لتحقيق أهدافهم الخاصة مع المحافظة على إتمام كامل المتطلبات الأكاديمية في البرنامج .
- ❖ كما تقوم على توفير المساعدة الإرشادية الفعلية للطلاب الذين يعانون من إعاقة دائمة أو مؤقتة أو لديهم حالة صحية أو اضطرابات عقلية أو نفسية ، وعندما يعاني الطالب أو الطالبة من صعوبات تؤثر على تحصيلهم الدراسي نتيجة لحالتهم الصحية يمكنهم طلب خدمة الدعم من وحدة الإرشاد ، ويجب عليهم إحضار التقارير الطبية التي توضح التشخيص لحالتهم ليتم توفير الدعم والمساعدة لهم .
- ❖ تتعاون وحدة الإرشاد مع الطلاب وهيئة التدريس والموظفين لتوفير بيئة جامعية آمنة ومحفزة تتوافق مع متطلبات الطلاب ذوي الاحتياجات الخاصة وتعزز استقلال الطلاب وتميزهم على أساس قدراتهم .
- ❖ يدعم البرنامج الموهوبين في مجالات اللغة العربية المختلفة ، من خلال إتاحة الفرص لهم للتعبير عن قدراتهم ومواهبهم ، وتوفير الحوافز اللفظية والطبيعية ، وتوفير الإمكانيات والأدوات من أجل تفجير طاقاتهم الإبداعية ، والتعاون مع المؤسسات الحكومية، والخاصة التي تدعم الموهبين وتهتم بهم ، وفتح أبواب الحوار والنقاش معهم من فترة لأخرى ، والعمل على إشهار مواهبهم من خلال استخدام وسائل الإعلام ، والمواقع الإلكترونية ، وإقامة المنتديات المختلفة الخاصة بالطلاب الموهوبين ، إعداد برامج إثرائية إضافية تشبع احتياجاتهم، وتناسب مع قدراتهم، وتسهم في تنمية مهارات التفكير لديهم. إعداد اختبارات مركزة في مجال الموهبة المحدد؛ من أجل الوقوف على أبرز التطورات المعرفية والفنية لديهم. تنمية موهبتهم عن طريق تطوير رؤيتهم الفكرية والعقلية ، وتفاعلهم مع البيئة المحيطة .

هـ. هيئة التدريس والموظفون:

١. الاحتياجات من هيئة التدريس والإداريين والفنيين.

العدد المطلوب*			المتطلبات والمهارات الخاصة	التخصص		المرتبة العلمية
المجموع	إناث	ذكور		الدقيق	العام	
١٢	٦	٦	--	النحو والصرف اللغويات الأدب والنقد البلاغة والأسلوبية	اللغة العربية	أستاذ
١٦	٨	٨	--	النحو والصرف اللغويات الأدب والنقد البلاغة والأسلوبية	اللغة العربية	أستاذ مشارك
٢٤	١٢	١٢	--	النحو والصرف اللغويات الأدب والنقد البلاغة والأسلوبية	اللغة العربية	أستاذ مساعد
٢٠	١٠	١٠	--	النحو والصرف اللغويات الأدب والنقد البلاغة والأسلوبية	اللغة العربية	محاضر
٢٠	١٠	١٠	--	النحو والصرف اللغويات الأدب والنقد البلاغة والأسلوبية	اللغة العربية	معيد
٤	٢	٢	--	--	--	الفنيون ومساعدو المعامل
٦	٣	٣	--	--	--	الطاقم الإداري
--	--	--	--	--	--	أخرى (حدد)

٢. التطوير المهني

١,٢ إعداد هيئة التدريس حديثي التعيين وضح باختصار الإجراءات المتبعة لتأهيل هيئة التدريس الجدد حديثي التعيين (بما في ذلك بدوام جزئي أو زائر)	
➤	إطلاع أعضاء هيئة التدريس الجدد على اللوائح والأنظمة الخاصة بالجامعة والبرنامج الخاصة ببرنامج البكالوريوس في اللغة العربية .
➤	ينظم القسم ورش عمل في بداية العام الدراسي لأعضاء هيئة التدريس الجدد ، تعرفهم بأنظمة الجامعة ، ومنها نظام الدراسة والاختبارات .
➤	يقوم القسم بعقد لقاء تعريف في بداية كل فصل دراسي الهدف منه التعريف بالبرنامج الدراسي ، والمقررات الدراسية ، والتعريف باستراتيجيات التدريس المستخدمة في كل مجال من مجالات التعلم ، وطرق تقييم الطلبة في المقررات الدراسية في كل ناتج من نواتج التعلم .
➤	يقوم القسم بتوزيع الخطة الدراسية علي أعضاء هيئة التدريس الجدد ومن في حكمهم ؛ وتسليم كل عضو منهم توصيف المقررات الدراسية التي سيتولى تدريسها تحت مسؤوليته ، وفقاً لأهداف البرنامج .

- يقوم القسم بعقد شراكة بين عضو هيئة التدريس الجديد ومن في حكمه ، وأحد أعضاء هيئة التدريس من ذوي الخبرة في القسم ؛ لأجل المشاورة وتبادل الخبرات .
- تقديم دورة تدريبية في تصميم المقرر الدراسي وبنائه ، ومخرجات التعلم ، واستراتيجيات التدريس ، وطرق التقييم ، ومهارات العرض الفعال .

٢,٢ التطوير المهني لهيئة التدريس

وضح باختصار خطة وإجراءات التطوير المهني والأكاديمي لهيئة التدريس (مثل: مجال استراتيجيات التعلم والتعليم، تقييم الطلاب، الجوانب المهنية ... الخ)

أ- تحسين مهارات التدريس وتقييم تعلم الطلاب؟

- تحديد الاحتياجات التدريبية لأعضاء هيئة التدريس والمعاونين عن طريق الاستبانات .
- تنظيم دورات تدريبية ، وورش عمل خاصة ؛ لتنمية قدرات أعضاء هيئة التدريس وتطويرها فيما يتعلق بأساليب التدريس ، والتقييم ، علي ألا تقل نسبة المشاركين فيه عن ١٥% سنويا من نسبة أعضاء هيئة التدريس بالقسم .
- تنظيم دورات تدريبية لأعضاء هيئة التدريس في استخدام التقنية الحديثة ، والأجهزة المتطورة في عمليات التدريس والتقييم .
- عقد لقاءات دورية بين أعضاء هيئة التدريس لتبادل الخبرات بينهم في مجال استراتيجيات التدريس ، وطرق التقييم المتطورة .
- يتم التنسيق مع عمادة التعلم الإلكتروني بالجامعة من أجل تقديم دورات تخصصية في مجال التدريس مع مركز تطوير المهارات ، و عمادة الجودة والاعتماد الأكاديمي .

ب- أي تطوير مهني آخر، بما في ذلك المعرفة البحثية، وأي جوانب أخرى مهمة؟

- تشجيع أعضاء هيئة التدريس علي المشاركة بأبحاث علمية في المؤتمرات العلمية والندوات ذات العلاقة بالنخوص ، وكذلك المشاركة في المنتديات الأدبية والثقافية ،
- حث أعضاء هيئة التدريس علي الاتصال العلمي، وعضوية الجمعيات العلمية المتخصصة من أجل تطوير ذاتهم المهنية والبحثية والتدريسية.
- تنظيم دورات تدريبية لأعضاء هيئة التدريس في استخدام التقنية الحديثة في مجال البحث العلمي، وطرائق التدريس المستخدمة في عملية التدريس.
- قد يكون التطوير من خلال عمادة البحث العلمي أو عمادة المكتبات ، يتم تقديم دورات تخصصية.

و. مصادر التعلم والمرافق والتجهيزات:

١. مصادر التعلم

آلية توفير وضمان جودة مصادر التعلم (الكتب ، المراجع ، مصادر التعلم الإلكترونية، مواقع الإنترنت ... الخ)

- ١- إنشاء لجنة برئاسة رئيس البرنامج لوضع المعايير الخاصة لاختيار الكتب المقررة والمراجع المساندة لكل مقرر دراسي.
- ٢- تُشكّل لجان فرعية لكل فرع من فروع البرنامج لدراسة الكتب المقررة والمراجع بصفة دورية، مهمتها المراجعة، والتخطيط، والحصول على الطباعات الحديثة للكتب المقررة والمراجع المساندة لكل مقرر دراسي.
- ٣- الزيارة المتتابعة للمكتبة المركزية من أجل معرفة ما تحتويه من كتب مقررة ومراجع ذات علاقة بمقررات البرنامج.

٤- الاشتراك في قاعدة البيانات بالجامعة والتي تتيح الدخول لمعظم دور النشر العالمية- .

تشجيع تأليف الكتب والترجمة من قبل أعضاء القسم.

١- التنسيق مع المكتبات التي تباع الكتب في حرم الجامعة وخارجها من أجل توفير الكتب المقررة والمراجع التي يحتاجها الطلبة في كل مقرر دراسي.

٢- مراجعة البرامج المماثلة للبرنامج كمؤشر مرجعي للإفادة من خبراتهم.

٣- يتم تقييم مدي مناسبة الكتب المقررة والمراجع والمصادر الأخرى بشكل دوري كل ثلاث سنوات.

**** كذلك يتم تشكيل يرأسها رئيس البرنامج من أجل توفير التجهيزات المكتبية المتاحة في الجامعة ، من مقاعد ، وطاولات ، وسبورات ، وقرطاسية ، وغيرها من مستلزمات تشغيل البرنامج كالأدوات السمعية :**

- سبورة إلكترونية (Smart blackboard) .

- جهاز عرض البيانات (Data Show projector) .

والأدوات البصرية:

- سبورة إلكترونية (Smart blackboard) .

- جهاز عرض البيانات (Data Show projector) .

والأدوات الإلكترونية والبرامج:

- سبورة إلكترونية (Smart blackboard) .

- جهاز عرض البيانات (Data Show projector) .

ودعم المواقع الإلكترونية المتخصصة:

١- إنشاء لجنة برئاسة رئيس البرنامج لتقييم الكتب المقررة والمراجع لكل مقرر دراسي، ومدي مناسبها لأهداف البرنامج بشكل عام، وكذلك أهداف كل مقرر دراسي بصفة خاصة.

٢- زيارة المكتبة بصفة دورية لمعرفة مدى الخدمة المقدمة للطلبة، وسهولة البحث والحصول على الكتب والمراجع.

٢. المرافق والتجهيزات

(المكتبات ، المعامل ، القاعات الدراسية الخ)

يشكل البرنامج لجنة لقياس جودة المرافق والتجهيزات كوسيلة للوصول إلى الجودة الشاملة ، و تضطلع اللجنة بتقييم مدى استيفاء المرافق والتجهيزات في البرنامج لمتطلبات الأمن والسلامة ، وتوافر البيئة الصحية والأمنة وفق معايير الهيئة الوطنية للتقويم والاعتماد الأكاديمي ، تتحقق هذه اللجنة من :

(١) جودة المرافق والتجهيزات ، وسلامتها ، والتأكد من وجود خطط وسياسات مرتبطة بتوفير ، واستخدام ، وصيانة الأجهزة والمعدات ومطابقتها لمعايير الأمن والسلامة .

(٢) تتأكد من توافر معايير الأمن والسلامة في المعامل والورش والأفران ، و الأدوات والأجهزة التي تستخدم في البرنامج.

(٣) التحقق من توافر جميع متطلبات الصحة والسلامة ، مع توفير التدريب المناسب للمستخدمين في المرافق والتجهيزات بالشكل الأمثل .

(٤) التأكد من اتباع إجراءات محددة لتقييم حالة التجهيزات والمرافق بشكل منتظم مع توافر الصيانة اللازمة لها .

معامل وتجهيزات		
الموقع	التجهيزات المطلوبة	اسم المعمل
مبنى كلية الآداب	أجهزة صوتية مناسبة أجهزة حاسوب متنوعة مشغل أقراص مدمجة	معمل صوتيات

٣. الإجراءات المتبعة لضمان توافر بيئة صحية وآمنة (طبقاً لطبيعة البرنامج)

تعمل (جامعة الجوف) عامةً ، و (كلية الآداب) على وجه الخصوص من أجل توفير بيئة صحية وآمنة في جميع المرافق والمباني والمعامل والتجهيزات التي يتعامل معها جميع منسوبي الكلية من خلال :

- خدمات التخلص من النفايات بشكل مستمر على مدار ٢٤ ساعة ، و التطهير المستمر ، والنظافة الكاملة لجميع المباني والقاعات الدراسية ، ومتابعة إجراءات الصيانة ، و التأكيد على إجراءات السلامة بها ، وهو ما تخصص له الجامعة جزءاً من ميزانيتها .
- تتابع إدارة الكلية والبرنامج عمليات توفير الأمن الفعال على مدار اليوم لجميع منسوبي الجامعة ، ومتابعة التزام الجميع بتوجيهات الأمن ، وغلق مكاتبهم بعد انتهاء فترة الدوام اليومي من أجل المحافظة على الممتلكات العامة وحمايتها .
- وجود (كاميرات مراقبة) خاصة بدوائر تليفزيونية مغلقة يتم عن طريقها متابعة العمليات الأمنية بالكليات من أجل كتابة تقرير الأمني عن سير الأمن والسلامة بالكلية والجامعة بصفة عامة .
- تقوم الجامعة بتوفير (بطاقات هوية) لكل منسوبي الجامعة من أعضاء هيئة تدريس وموظفين وطلاب من أجل التحقق الشخصي من هويتهم ، وعمل تصاريح لدخول السيارات وعمل لاصق لها.

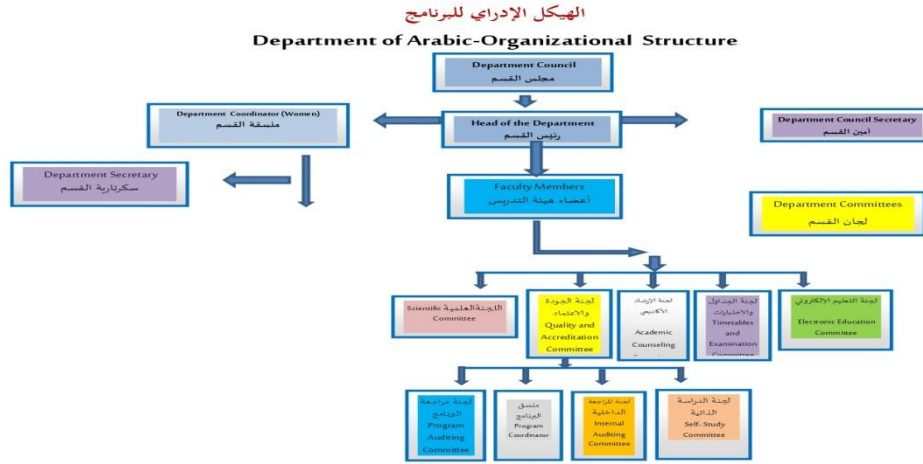


ز. إدارة البرنامج ولوائحه:

١. إدارة البرنامج

١,١ الهيكل التنظيمي للبرنامج

(متضمناً المجالس، الإدارات، الوحدات، اللجان الدائمة... الخ)



٢,١ مشاركة المستفيدين

صف آلية تمثيل ومشاركة المستفيدين في تخطيط البرنامج وتطويره (الطلاب، الهيئات المهنية، الجمعيات العلمية، جهات التوظيف... الخ)

يتم تصميم استبانة يشارك في تصميمها ، ويتفاعل معها كل أصحاب المصلحة ، وذوو الصلة بالبرنامج ، كالطلاب والطالبات في البرنامج ، أو الخريجين منه ، وكذلك الأساتذة ، والموظفون ، وأرباب الأعمال ، وأفراد المجتمع المستفيدون من البرنامج ، وأي مجموعات أخرى ذات ارتباط بالبرنامج ، إذ لا بد من إشراك هؤلاء في التخطيط ، والتقييم ، من أجل تفعيل نظم الجودة .

٢. لوائح البرنامج

ضع قائمة بلوائح البرنامج ذات العلاقة والرابط الإلكتروني لها: لائحة القبول والتسجيل، الدراسة والاختبارات، التوظيف، التأديب والتظلم... الخ

https://drive.google.com/drive/folders/1Q2Ltu3woPiW-nHQF7F0tv71qXUa_sviT?usp=sharing

http://dar.ju.edu.sa/forms/list_laws.pdf

ح. ضمان جودة البرنامج:

١. نظام ضمان الجودة في البرنامج.

ضع الرابط الإلكتروني لدليل نظام ضمان الجودة

http://www.ju.edu.sa/fileadmin/Scientific_Publishing_Center/%D8%AF%D9%84%D9%8A%D9%84_%D8%A5%D8%B9%D8%AF%D8%A7%D8%AF_%D8%A7%D9%84%D8%AE%D8%B7%D8%B7_%D9%88%D8%A7%D9%84%D8%A8%D8%B1%D8%A7%D9%85%D8%AC_%D8%A8%D8%B9%D8%AF_%D8%A7%D9%84%D8%AA%D8%B9%D8%AF%D9%8A%D9%84.pdf

٢. إجراءات مراقبة جودة البرنامج.

❖ تتم إجراءات مراقبة جودة البرنامج من خلال منسق البرنامج وفق الآليات الآتية :

- (١) متابعة تدريس المقررات بالبرنامج .
- (٢) التأكد من التزام أعضاء هيئة التدريس بتوصيف المقرر .
- (٣) تقييم ملف المقرر .
- (٤) تقييم ملف البرنامج .
- (٥) تقديم تقرير مقرر بنهاية الفصل الدراسي للتحقق من مخرجات التعلم للمقرر .
- (٦) إعداد تقرير للبرنامج بنهاية العام الدراسي للتحقق من مخرجات البرنامج .
- (٧) استطلاع رأي الطلاب ، وأعضاء هيئة التدريس ، وأرباب العمل حول جودة البرنامج .
- (٨) المراجعة الداخلية والخارجية لمدي تحقق نواتج التعلم .
- (٩) تطبيق سياسات التَّحَقُّقِ المستقلِّ الداخليِّ والخارجيِّ من معايير تحصيل الطلبة .
- (١٠) تطوير البرنامج في ضوء الاستبانات واستطلاعات الرأي المختلفة .

٣. إجراءات مراقبة جودة مقررات البرنامج التي تُدرّس من خلال أقسام علمية أخرى.

❖ تتم مراقبة جودة مقررات البرنامج التي تُدرّس من خلال أقسام علمية أخرى من خلال ما يلي:

* تشكيل لجنة منبثقة من لجنة المناهج والخطط الدراسية بالقسم تكون مهامها ما يلي :

- o التنسيق الدائم مع رؤساء البرامج في الأقسام الأخرى التي تقدّم المقررات للتأكد من أن المقررات المعنيّة تقدّم المعارف والمهارات المطلوبة من تدريس تلك المقررات في برنامج القسم .
- o عقد لقاءات دورية مع طلبة القسم للتأكد من أن مقررات القسم الأخرى تلبّي احتياجاتهم .
- o تقييم مخرجات المقررات التي يدرسها الطلبة من الأقسام الأخرى بناء على مدى تلبّيتها لاحتياجات طلاب البرنامج .
- o مقارنتها بمقررات شبيهة تقدّم في أقسام وكليات وجامعات أخرى مماثلة .
- o استطلاع رأي الطلاب حول جودة المقرر .

٤. الإجراءات المعبعة للتأكد من تحقيق التكافؤ بين المقر الرئيس للبرنامج (بفرعه: سكاكا / القرينات طلاب، طالبات) وبقية الفروع الأخرى.

يتم التأكد من تحقيق التكافؤ بين شطري الطلاب والطالبات في فرعي سكاكا والقرينات من خلال ما يأتي :

- (١) التأكد من مدى توافر الأجهزة والمعدات والتجهيزات المطلوبة للبرنامج بكلا الفرعين ، والعمل على استكمال أوجه النقص والقصور .
- (٢) التأكد من التزام فرعي البرنامج بتنفيذ توصيف البرنامج ، وتوصيفات المقررات ، والخطط التدريسية للمقررات ، وإعداد التقارير ، وتوحيد الممارسات في إطار إجراءات التخطيط والتنفيذ .
- (٣) التأكد من تطبيق خطط قياس مخرجات التعلّم ، وتحقيق خصائص خريجي البرنامج في كلا الفرعين على نحو متماثل .
- (٤) إشراك أعضاء هيئة التدريس بكلا الفرعين في لجان القسم كافة .
- (٥) إشراك أعضاء هيئة التدريس في كلا الفرعين بمجلس القسم .
- (٦) تحقيق التناسب في أعداد أعضاء هيئة التدريس ومن في حكمهم بكلا الفرعين وفقاً لعدد الطلبة والطالبات .

٥. إجراءات تطبيق الضوابط المؤسسية للشراكة التعليمية والبحثية (إن وجدت)

لا توجد

٦. خطة البرنامج في قياس مخرجات التعلم على مستوى البرنامج وآليات الاستفادة من نتائجها في عمليات التطوير.

❖ يتم قياس مخرجات التعلم على مستوى البرنامج بشكل مباشر من خلال مجموعة من الإجراءات الدورية المتتالية ، تتمثل فيما يأتي :

- الاختبارات الدورية والنهائية (النظرية والعملية) .
- تقييم الواجبات ، والمشروعات البحثية ، وجميع التكاليفات والأعمال الفردية و الجماعية.
- التقارير الدورية للمقررات مع انتهاء كل فصل دراسي .
- التقارير السنوية للبرنامج .
- اختبار شامل لكل مخرجات البرنامج ، يُعقد عند إتمام الدارسين لجميع ساعات البرنامج ومقرراته المختلفة (اختبار تحصيلي شامل) .

❖ كما يتم قياس مخرجات التعلم على مستوى البرنامج بشكل غير مباشر من خلال:

- الاستبانات واستطلاعات رأي الطلاب في البرنامج .
- الاستبانات واستطلاعات رأي أعضاء هيئة التدريس في البرنامج .
- الاستبانات واستطلاعات رأي أرباب العمل ، وأصحاب المصلحة ، والجهات ذات الصلة بالبرنامج حول البرنامج ، ومدى جودة مخرجاته ،
- المراجعة الداخلية والخارجية حول مدى تحقق نواتج التعلم ،

❖ وفي إطار عمليات القياس السابقة ، تتم عمليات التطوير في البرنامج على مستويات متعددة :

- تطوير استراتيجيات التعليم والتعلم المستخدمة .
- التعديل في طرق التقييم ، وتوقيتاتها .
- تطوير الأهداف لمواكبة التطورات المجتمعية ، واحتياجات أرباب العمل وأصحاب المصلحة .

٧. مصفوفة تقويم جودة البرنامج :

مجلات التقييم	مصدر التقييم	طريقة التقييم	توقيت التقييم
الاختبارات الدورية (النظرية والعملية)	الطلاب والطالبات	الاختبارات (النظرية والعملية)	خلال الفصل الدراسي
الاختبارات النهائية (النظرية والعملية)	الطلاب والطالبات	الاختبارات (النظرية والعملية)	نهاية الفصل الدراسي
الواجبات	الطلاب والطالبات	تقييم الواجبات	خلال الفصل الدراسي
تقييم المشروعات	الطلاب والطالبات	تقييم المشروعات	نهاية الفصل الدراسي
تقييم الأعمال الجماعية	الطلاب والطالبات	تقييم الأعمال الجماعية	خلال الفصل الدراسي
استطلاع رأي الطلاب	الطلاب والطالبات	الاستبانات / المقابلات	نهاية الفصل الدراسي
استطلاع رأي أعضاء هيئة التدريس	أعضاء هيئة التدريس ومن في حكمهم	الاستبانات / المقابلات	نهاية الفصل الدراسي
استطلاع رأي أرباب العمل	أرباب العمل	الاستبانات / المقابلات	نهاية الفصل الدراسي
مراجعة داخلية لمدي تحقق نواتج التعلم	خبراء أكاديميين من داخل الجامعة	تقرير	نهاية العام الأكاديمي
مراجعة خارجية لمدي تحقق نواتج التعلم	خبراء أكاديميين من خارج الجامعة	تقرير	نهاية العام الأكاديمي
قيادة البرنامج	الطلاب والطالبات	الاستبانات / المقابلات	نهاية الفصل الدراسي

مجلات التقييم	مصدر التقييم	طريقة التقييم	توقيت التقييم
فاعلية التدريس والتقييم	وأعضاء هيئة التدريس ومن في حكمهم الطلاب والطالبات وتخبراء أكاديميين	الاستبانات / المقابلات	نهاية الفصل الدراسي
مصادر التعلم	الطلاب والطالبات وأعضاء هيئة التدريس ومن في حكمهم	الاستبانات / المقابلات	نهاية الفصل الدراسي
الخدمات	الطلاب والطالبات أعضاء هيئة التدريس ومن في حكمهم	الاستبانات / المقابلات	نهاية الفصل الدراسي

مجالات التقييم (قيادة البرنامج، فاعلية التدريس والتقييم، مصادر التعلم، الخدمات، الشراكات الخ)
مصدر التقييم (الطلاب، الخريجون، هيئة التدريس، قيادات البرنامج، الإداريين، الموظفين، المراجعين المستقل الخ)
طريقة التقييم (استطلاعات الرأي، المقابلات، الزيارات، الخ)
توقيت التقييم (بداية الفصل الدراسي، نهاية العام الأكاديمي الخ)

٨. مؤشرات قياس أداء البرنامج

الفترة الزمنية لتحقيق مؤشرات الأداء المستهدفة (٤) أعوام دراسية

م	الرمز	مؤشر الأداء	المستوى المستهدف	طرق القياس	توقيت القياس
١	KPI-P-01	نسبة المتحقق من مؤشرات أهداف الخطة التشغيلية للبرنامج .	٨٠	الاستبانات / المقابلات	نهاية العام الأكاديمي
٢	KPI-P-02	تقييم الطلاب لجودة خبرات التعلم في البرنامج.	٩٠	الاستبانات / المقابلات	نهاية العام الأكاديمي
٣	KPI-P-03	تقييم الطلاب لجودة المقررات.	٩٠	الاستبانات / المقابلات	نهاية الفصل الدراسي
٤	KPI-P-04	معدل الإتمام الظاهري.	٥٠	إحصائية	نهاية الفصل الدراسي
٥	KPI-P-05	معدل استبقاء طلاب السنة الأولى.	٦٠	إحصائية	نهاية الفصل الدراسي
٦	KPI-P-06	مستوى أداء الطلاب في الاختبارات المهنية و / أو الوطنية	٣٠	الاستبانات / المقابلات	نهاية الفصل الدراسي
٧	KPI-P-07	توظيف الخريجين والتحاقهم ببرامج الدراسات العليا	٣٠	الاستبانات / المقابلات	نهاية الفصل الدراسي
٨	KPI-P-08	معدل عدد الطلاب في الصف.	٤٠	إحصائية	نهاية الفصل الدراسي
٩	KPI-P-09	تقييم جهات التوظيف لكفاءة خريجي البرنامج.	٤٠	الاستبانات / المقابلات	نهاية الفصل الدراسي
١٠	KPI-P-10	رضا الطلاب عن الخدمات المقدمة.	٨٠	الاستبانات / المقابلات	نهاية الفصل الدراسي
١١	KPI-P-11	نسبة الطلاب إلى هيئة التدريس.	٣٠/١	إحصائية	نهاية الفصل الدراسي
١٢	KPI-P-12	النسبة المئوية لتوزيع هيئة التدريس.	٥٠	إحصائية	نهاية الفصل الدراسي
١٣	KPI-P-13	نسبة تسرب هيئة التدريس من البرنامج.	٥٠	إحصائية	نهاية العام الأكاديمي
١٤	KPI-P-14	النسبة المئوية للنشر العلمي لأعضاء هيئة التدريس.	٥٠	إحصائية	نهاية العام الأكاديمي
١٥	KPI-P-15	معدل البحوث المنشورة لكل عضو هيئة تدريس.	٥٠	إحصائية	نهاية العام الأكاديمي
١٦	KPI-P-16	معدل الاقتباسات في المجالات المحكمة لكل عضو هيئة تدريس.	٥	إحصائية	نهاية العام الأكاديمي
١٧	KPI-P-17	رضا المستفيدين عن مصادر التعلم.	٧٠	الاستبانات / المقابلات	نهاية الفصل الدراسي

مؤشرات الأداء الإضافية :

م	الرمز	مؤشر الأداء	المستوى المستهدف	طرق القياس	توقيت القياس
١	KPI-P-18	عدد المشاريع البحثية المدعومة التي حصل عليها منسوبي البرنامج سنوياً.	٥	إحصائية	نهاية العام الأكاديمي
٢	KPI-P-19	النسبة المئوية للطلاب المشاركين في الأنشطة اللاصفية.	٢٠	إحصائية	نهاية العام الأكاديمي
٣	KPI-P-20	عدد الدورات التدريبية التي يتلقاها أعضاء هيئة التدريس بالبرنامج سنوياً		إحصائية	نهاية العام الأكاديمي
٤	KPI-P-21	نسبة الطلاب المحرومين (نسبة الطلاب المحرومين من دخول الامتحان النهائي		إحصائية	نهاية الفصل الدراسي
٥	KPI-P-22	عدد البرامج المجتمعية المقدمة للمجتمع		إحصائية	نهاية العام الأكاديمي

* بما في ذلك المؤشرات المطلوبة من المركز الوطني للتقويم والاعتماد الأكاديمي

ط. بيانات اعتماد التوصيف :

جهة الاعتماد :	مجلس جامعة الجوف
رقم الجلسة :	الجلسة الخامسة للعام الجامعي ١٤٣٨/١٤٣٩ هـ
تاريخ الجلسة :	١٤٣٩/٠٦/١٩ هـ

رئيس البرنامج

د. فرح بن أحمد المالكي

