

المركز الوطني للتقويم والاعتماد الأكاديمي  
National Center for Academic Accreditation and Evaluation

توصيف

برنامج الشريعة

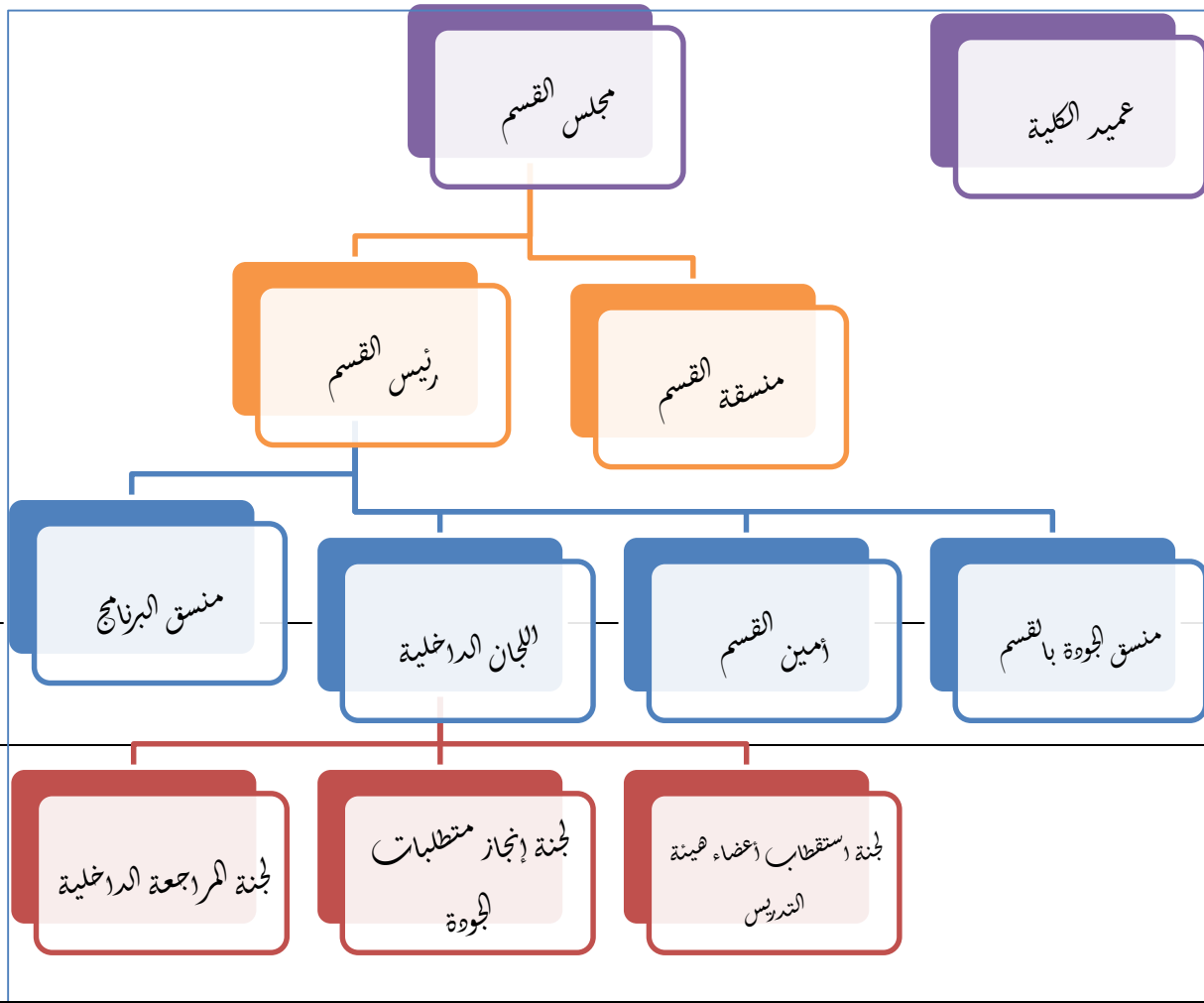
## توصيف البرنامج

لمعرفة إرشادات تعبئة هذا النموذج الرجاء الرجوع إلى الفصل الثاني من الجزء الثاني من الدليل الثاني "إجراءات ضمان الجودة الداخلية"، وكذلك الرجوع للتعليمات الخاصة باستخدام نموذج توصيف البرنامج الواردة في الملحق ٢. (ب).

المؤسسة: جامعة الجوف.	تاريخ التقرير: ١٤٣٩/١٢/٢٢ هـ
الكلية: الشريعة والقانون.	القسم: الشريعة.
عميد الكلية المكلف: د. عبد الرحمن بن عبد المحسن البدر. رئيس القسم: د. سليمان بن صالح العقل.	

أدرج المخطط الانسيابي الإداري للبرنامج:

## الهيكل الإداري للبرنامج:



٢. اذكر جميع الفروع التي تقدم البرنامج:

المقر الرئيسي : جامعة الجوف - كلية الشريعة والقانون شطر الطلاب - سكاكا - المدينة الجامعية.

الفرع رقم ١ : جامعة الجوف - كلية الشريعة والقانون شطر الطالبات - سكاكا - مجمع البنات اللقائط .

أ. تعريف البرنامج ومعلومات عامة عنه

١. اسم ورمز البرنامج: الشريعة (ورمز - شرع).									
٢. مجموع الساعات المعتمدة اللازمة لإتمام البرنامج: ( ١٥٧ ساعة ).									
٣. الدرجة العلمية الممنوحة عند إتمام البرنامج: ( البكالوريوس في الشريعة).									
٤. المسارات أو التخصصات التي يشملها البرنامج (مثلاً: مسار هندسة النقل، أو مسار الهندسة الإنشائية ضمن برنامج الهندسة المدنية، أو مسار الإرشاد النفسي، أو مسار علم النفس المدرسي ضمن برنامج علم النفس) : لا ينطبق.									
٥. نقاط الخروج المتوسطة والمؤهلات أو الشهادات الممنوحة (إن وجدت) (مثلاً: درجة الزمالة ضمن برنامج درجة البكالوريوس): لا ينطبق.									
٦. المهن أو الوظائف (المهن المرخصة إن وجدت) التي يتم تأهيل الطلبة لها. (في حال كانت هناك نقطة خروج مبكرة من البرنامج (مثل درجة الدبلوم أو درجة الزمالة) أدرج المهن أو الوظائف التي يتأهل لها الطالب عند كل نقطة خروج): الوظائف التي يتم تأهيل لها الطلاب وفق تصنيف وزارة الخدمة المدنية :									
<table border="1"> <thead> <tr> <th>المجموعة العامة</th> <th>المجموعة النوعية</th> <th>سلسلة الفئات</th> </tr> </thead> <tbody> <tr> <td rowspan="4">الوظائف التخصصية</td> <td rowspan="4">وظائف الاستشارات الشرعية والقانونية والنظامية</td> <td>وظائف المستشارين</td> </tr> <tr> <td>وظائف الشرعيين</td> </tr> <tr> <td>وظائف المحامين</td> </tr> <tr> <td>وظائف ممثلي الادعاء</td> </tr> </tbody> </table>	المجموعة العامة	المجموعة النوعية	سلسلة الفئات	الوظائف التخصصية	وظائف الاستشارات الشرعية والقانونية والنظامية	وظائف المستشارين	وظائف الشرعيين	وظائف المحامين	وظائف ممثلي الادعاء
المجموعة العامة	المجموعة النوعية	سلسلة الفئات							
الوظائف التخصصية	وظائف الاستشارات الشرعية والقانونية والنظامية	وظائف المستشارين							
		وظائف الشرعيين							
		وظائف المحامين							
		وظائف ممثلي الادعاء							

وظائف المحققين الشرعيين		
وظائف باحثي القضايا	الوظائف الادارية المتنوعة	الوظائف الإدارية والمالية
أمناء سر الدوائر القضائية	وظائف الخدمات الادارية المتنوعة	الوظائف الادارية المعاونة
وظائف أعضاء الهيئات العمالية	وظائف شئون العمل	وظائف العمليات
وظائف باحثي واطصائي الحج والعمرة	وظائف الحج والعمرة	
وظائف مراقبي الحج والعمرة		
وظائف مراقبي البرامج	وظائف الإعلام والعلاقات العامة	الوظائف الثقافية والاجتماعية
وظائف مراقبي المطبوعات		
وظائف المراقبين والمشرفين	وظائف الإدارة الدينية	الوظائف الدينية
وظائف الوعظ	وظائف الافتاء والوعظ والدعوة والإرشاد	
وظائف الدعاة		
وظائف الإرشاد		
وظائف أعضاء الهيئات الدينية	وظائف الهيئات الدينية	
وظائف كتاب الضبط	الوظائف القضائية المعاونة	
مدقي التوثيق		
وظائف مأذوني عقود الانكحة		
وظائف محضري البحوث		
وظائف كتاب السجل		
وظائف مأموري وأخصائيي التنفيذ(١)		
وظائف كتاب العدل		



١٤٣٣ هـ	التاريخ المحدد لبدء البرنامج: .		٧. (أ) برنامج جديد
	السنة التي تم فيها آخر مراجعة رئيسة للبرنامج:	✓	(ب) برنامج مستمر
الجهة المسؤولة عن آخر مراجعة رئيسة ( لجنة المراجعة الداخلية بالقسم).			
مراجعة جهة الاعتماد من قبيل: لا يوجد. مراجعة من جهات أخرى من قبيل: لا يوجد.			
٨. اسم منسق البرنامج أو رئيس البرنامج. في حال تعيين منسقة أو رئيسة للبرنامج في شطر الطالبات وشطر الطلاب يجب إضافة اسميهما كذلك. يدير البرنامج في الوقت الحاضر د. رضوان محمد عبد العال ( أستاذ مشارك بقسم الشريعة).			
٩. تاريخ اعتماد البرنامج من الجهة المسؤولة (وزارة التعليم للمؤسسات الأهلية ومجلس التعليم العالي للمؤسسات الحكومية).			
تاريخ الاعتماد	جهة الاعتماد	فرع الحرم الجامعي	
١٤٣١/٥/٢٨ هـ.	وزارة التعليم	الفرع الرئيس : مبنى كلية الشريعة والقانون بالمدينة الجامعية بسكاكا .	
		الفرع رقم ١: مجمع الطالبات باللقائط.	

**ب. بيئة عمل البرنامج**

**١. اشرح سبب إنشاء البرنامج:**

أ. لخص الأسباب الاقتصادية، أو الاجتماعية، أو الثقافية، أو المتعلقة بالتطورات التكنولوجية، أو بالتطورات في السياسة الوطنية، أو غير ذلك من الأسباب الأخرى.

**أولاً: الأسباب الاقتصادية:**

١— مواكبة متطلبات التنمية وحاجات سوق العملي القطاع الحكومي أو القطاع الخاص بتوفير أساتذة ومتخصصين وباحثين شرعيين.

٢— الاحتياج العالمي للمصرفية الإسلامية، والاستشارات الشرعية في هذا الجانب.

**ثانياً: الأسباب الاجتماعية أو الثقافية:**

١— احتياج المجتمعات في داخل المملكة وخارجها إلى الوعي والمعرفة الصحيحة بعلوم الشريعة.

٢— احتياج المجتمع للمتخصصين في الإفتاء الملتزم بالضوابط الشرعية وفق الفهم العميق للعلوم الشرعية وكيفية استعمالها في استنباط الأحكام الشرعية في النوازل المعاصرة، وخاصة مع التوسع في الإفتاء من قبل غير المختصين في القنوات الإعلامية.

**ثالثاً: الأسباب المتعلقة بالتطورات في مجال السياسة الوطنية:**

١— توجه سياسة الدولة إلى التوسع في إنشاء كليات للشريعة والقانون في المناطق النائية .

٢— توجه الدولة نحو زيادة المراكز البحثية المتميزة والواعدة التي تسعى إلى الاستفادة من مخرجاتها بالمختصين المؤهلين في علوم الشريعة .

**ب. اشرح علاقة البرنامج برسالة المؤسسة التعليمية وغاياتها:**

ترتبط رسالة البرنامج برسالتي الكلية والجامعة حيث إن رسالة الجامعة قائمة على تقديم مخرجات علمية وبحثية متميزة لتنمية المجتمع. كما تقوم رسالة الكلية على العناصر نفسها من حيث تقديم مخرجات علمية وبحثية متميزة لتنمية المجتمع السعودي في المجالين الشرعي والقانوني. وبالتالي يعتبر البرنامج أحد البرامج الأكاديمية التي تقدمها الكلية لتحقيق رسالتها ورؤيتها ويسهم في تحقيق رؤية الجامعة لتكون ضمن أفضل ٢٠٠ جامعة عالمياً وأن تكون ضمن الخمس جامعات الأوائل على المستوى المحلي .

### ارتباط القسم برؤية ورسالة وأهداف الكلية:

يتبوأ القسم مكانةً مرموقةً في مجال الشريعة الإسلامية محلياً وإقليمياً وهذا ما يتفق مع رؤية المؤسسة التي تسعى الى الريادة والتميز في العلوم الشرعية والقانونية والقضائية . كما يعمل القسم على إعداد كوادر علمية مؤهلة في مجال الشريعة الإسلامية، تلبي متطلبات سوق العمل ، وتسهم في تنمية المجتمع في المجالات الشرعية، وترسيخ مبدأ الانتماء الوطني، وهذا ما يتفق مع رسالة الكلية التي تسعى تخريج وتأهيل كفاءات وطنية متميزة تساهم في خدمة المجتمع في المجالات الشرعية.

كما يساهم القسم في توفير الكفاءات المؤهلة في مجال القضاء ، والتدريس ، والاستشارات الشرعية، وسد احتياجات سوق العمل السعودي بالكفاءات الشرعية المؤهلة للعمل في القطاعات الشرعية الحكومية أو الأهلية وهذا ما يتفق مع أهداف الكلية التي تسعى الى تلبية احتياجات المجتمع بإعداد مؤهلين في تخصصات الشريعة، وتزويد الطالب بالمهارات البحثية الشرعية وفق منهج علمي سليم وتوفير كافة الإمكانيات العلمية التي تساعد على تأهيل جيل متخصص ، وتقديم الدعم المادي والمعنوي للتطوير البحث العلمي على المستوى المحلي الدولي ، والمساهمة في توعية المجتمع بإعداد برامج تثقيفية لعلاج القضايا المجتمعية المختلفة ، والتعاون مع الكليات والمراكز البحثية المحلية والعالمية في المجالات الشرعية المختلفة .

٢- . العلاقة (إن وجدت) مع البرامج الأخرى التي تقدمها المؤسسة التعليمية/ الكلية/ القسم.

أ. هل يقدم البرنامج مقررات تعد متطلبات للطلبة في برامج أخرى؟ نعم.

إذا كان الجواب بنعم ، فما الذي تم القيام به للتأكد من أن هذه المقررات تلبى احتياجات الطلبة في البرامج الأخرى ؟

— مراجعة توصيف البرنامج الآخر ( القانون ) وإعداد توصيف المقرر بناء على مخرجات التعلم بالبرنامج ( القانون).

— الاسترشاد بآراء هيئة التدريس في البرنامج (القانون) لتحديد المطلوب على وجه الدقة من المقررات في برنامج (الشريعة).

— استطلاع آراء الطلاب في مدى فاعلية المقررات التي تدرس في برنامج ( الشريعة ) ضمن برنامج ( القانون).

— مراجعة أساليب التدريس بتوصيف المقرر ( الشريعة) بما يؤكد تلبية مخرجات التعلم المطلوبة لخريج برنامج (القانون) .

ب. هل يستلزم البرنامج من طلبته دراسة مقررات يتم تدريسها من قِبَل أقسام أخرى؟ نعم.

إذا كان الجواب بنعم، فما الذي تم القيام به للتأكد من أن هذه المقررات التي تدرس من قبل الأقسام الأخرى تلبى احتياجات الطلبة في هذا البرنامج؟

- مراجعة المقررات ( القانون ) ومطابقة مخرجات التعلم بها للمطلوب في البرنامج ( الشريعة).

- استطلاع آراء الطلاب في مدى فاعلية المقررات التي تدرس في برنامج ( القانون) ضمن برنامج (الشريعة).

- استطلاع آراء الخريجين في مدى فاعلية المقررات التي تقدم في برامج أخرى.

- التحقق من أساليب التدريس بتوصيف المقرر بما يؤكد تلبية مخرجات التعلم المطلوبة .

في حالة ما أظهرت النتائج ضعفا في متوسط رضا الطلاب أو الخريجين عن جودة المقررات أو في آراء الخريجين عن ضعف فاعلية المقررات يتم الرفع من رئيس القسم إلى منسقي الأقسام الأخرى التي بها المقررات لإجراء التحسين المطلوب بالمقرر وفقا لتوصيف البرنامج الأصيل .





٤. ما هي التعديلات التي يقوم بها البرنامج، أو الخدمات التي يوفرها للتعامل مع المتقدمين من ذوي الاحتياجات الخاصة؟  
لا يوجد.

ج. رسالة البرنامج وغاياته وأهدافه

١. رسالة البرنامج

تقديم مخرجات علمية وبحثية متميزة في مجال علوم الشريعة الإسلامية.

٢. اذكر غايات البرنامج. (مثلاً: مبادرات طويلة المدى، وعلى نطاق واسع تخص البرنامج، إن وجدت):

- تخريج كوادر علمية لمراكز أبحاث شرعية عالمية .
- المنافسة على الجوائز العلمية العالمية .
- الإبداع في التعليم والبحث العلمي .
- ربط البرنامج بالنوازل المعاصرة .
- تطوير أداء منسوبي البرنامج من أعضاء هيئة التدريس والإداريين.
- زيادة قناعة المجتمع بدور البرنامج ورسالته في خدمة المجتمع بنسبة ٢٠٠% عن الوضع الراهن.
- توفير مقررات تخدم اهتمامات المجتمع وتتوافق مع تطلعاته.

٣. اذكر أهداف البرنامج الرئيسية التي تساعد على تحقيق الرسالة، ثم قم بوصف مؤشرات الأداء القابلة للقياس لكل هدف (قابل للقياس) واذكر الاستراتيجيات الرئيسية المتبعة لتحقيق هذه الأهداف.

الأهداف الرئيسية للبرنامج	مؤشرات الأداء القابلة للقياس	الاستراتيجيات الرئيسية
<ul style="list-style-type: none"> <li>• إعداد الكوادر المتخصصة في مجال الشريعة والمؤهلة بكفاءة لسوق العمل تلبية لمتطلبات المجتمع .</li> </ul>	<ul style="list-style-type: none"> <li>• متوسط التقييم لجودة الخبرات التعليمية في استطلاع رأي الطلاب في المستويات النهائية .</li> <li>• نسبة المقررات التي قيمها الطلاب خلال العام الدراسي .</li> <li>• نسبة الطلاب الذين يستكملون البرنامج في الحد الأدنى من الوقت .</li> </ul>	<ul style="list-style-type: none"> <li>• التطوير المستمر للخطط الدراسية وتحديثها وفقاً لمستجدات التقدم في مجالات العمل وآراء المستفيدين .</li> <li>• تقديم خدمات إرشادية وتوعوية للطلاب بما يؤهلهم بكفاءة لسوق العمل .</li> <li>• تشجيع وحث أعضاء هيئة</li> </ul>

التدريس على المشاركة في أنشطة التطوير المهني .		
<ul style="list-style-type: none"> <li>تشجيع النشر في مجالات معتمدة محليا ودوليا .</li> <li>تقديم الجوائز لأفضل الأبحاث العلمية .</li> <li>تبني تحديث المقررات سنويا من أبحاث أعضاء هيئة التدريس .</li> </ul>	<ul style="list-style-type: none"> <li>عدد الأبحاث المحكمة خلال العام الماضي .</li> <li>نسبة أعضاء هيئة التدريس الذين لهم بحث واحد على الأقل خلال العام الماضي .</li> <li>عدد الموضوعات المستفادة من أبحاث أعضاء هيئة التدريس في المقررات .</li> </ul>	<ul style="list-style-type: none"> <li>إثراء البحث العلمي في مجال التخصص بما ينعكس إيجابيا على نقل أحدث المعارف للطلاب .</li> </ul>
<ul style="list-style-type: none"> <li>تنفيذ الاتفاقيات التي يعقدها القسم مع مؤسسات المجتمع .</li> </ul>	<ul style="list-style-type: none"> <li>عدد مشاركات البرنامج في فعاليات خدمة المجتمع .</li> <li>نسبة أعضاء هيئة التدريس .</li> </ul>	<ul style="list-style-type: none"> <li>تلبية احتياجات المجتمع في مجال التخصص .</li> </ul>
<ul style="list-style-type: none"> <li>تطبيق استراتيجية التعليم التفاعلي تدريجياً .</li> </ul>	<ul style="list-style-type: none"> <li>نسبة المناهج الدراسية التي تعتمد على أساليب التعليم التفاعلي.</li> <li>مدى رضا الطلاب عن المناهج الدراسية التي تعتمد على أساليب التعليم التفاعلي.</li> </ul>	<ul style="list-style-type: none"> <li>التوسع في تفعيل نظام التعليم التفاعلي.</li> </ul>
<ul style="list-style-type: none"> <li>تشجيع وإتاحة الفرصة للطلاب لإعداد بحوث ممولة من الجامعة وخارجها.</li> </ul>	<ul style="list-style-type: none"> <li>النسبة المئوية لطلاب مرحلة البكالوريوس الذين حصلوا على دعم مالي لإجراء أبحاث علمية خلال العام الدراسي.</li> </ul>	<ul style="list-style-type: none"> <li>الارتقاء بالقدرات البحثية للطلاب.</li> </ul>
<ul style="list-style-type: none"> <li>ربط تقييم الأستاذ أكاديميا بعدد الدورات التدريبية التي يحصل عليها.</li> </ul>	<ul style="list-style-type: none"> <li>نسبة هيئة التدريس الذين تلقوا تدريباً على أساليب التدريس الحديثة التي تعزز التعليم والتعلم.</li> </ul>	<ul style="list-style-type: none"> <li>تطوير أداء منسوبي البرنامج من أعضاء هيئة التدريس والإداريين.</li> </ul>

د. هيكل البرنامج وتنظيمه

١. وصف البرنامج:

اذكر مقررات البرنامج الإلزامية والاختيارية المقدمة في كل فصل دراسي، بدايةً من السنة التحضيرية إلى التخرج مستخدماً جدول الخطة الدراسية للمناهج أدناه (يجب إدراج جدول منفصل لكل فرع إذا كان الفرع/الموقع يقدم خطة دراسية مختلفة).

يجب أن يكون دليل البرنامج أو القسم متاحاً للطلبة أو غيرهم من المستفيدين، كما يجب أن ترفق نسخة من المعلومات الخاصة بهذا البرنامج مع نموذج توصيف البرنامج. ويجب أن تتضمن هذه المعلومات أيضاً المقررات الدراسية الإلزامية والاختيارية، وعدد الساعات المعتمدة المطلوب إتمامها، ومتطلبات القسم/الكلية والجامعة، إضافة إلى تفاصيل بالمقررات التي ينبغي أن تُدرس في كل فصل أو عام دراسي.

#### جدول الخطة الدراسية

\*متطلب دراسي: اذكر رمز ورقم المقررات المطلوبة قبل دراسة هذا المقرر.

المستوى	رمز ورقم المقرر	اسم المقرر	إلزامي أو اختياري	متطلبات دراسية	الساعات المعتمدة	الكلية أو القسم
المستوى الأول	١٠٢ شرع	قرآن (١)	الزامي	-	٢	الشرعية.
	١١١ شرع	مصطلح الحديث	الزامي	-	٣	الشرعية.
	١١٤ شرع	العقيدة (١)	الزامي	-	٢	الدراسات الإسلامية.
	١١٣ شرع	أصول الفقه (١)	الزامي	-	٣	الشرعية.
	١١٠ شرع	المدخل لدراسة الفقه	الزامي	-	٢	الشرعية.
	١١١ نظم	مبادئ القانون	الزامي	-	٣	القانون.
	١٢١ نظم	القانون الدستوري	الزامي	-	٣	القانون
	١٠١ عرب	مهارات لغوية	الزامي	-	٢	اللغة العربية.
	١٠١ سلم	المدخل إلى الثقافة الإسلامية	الزامي	-	٢	الدراسات الإسلامية.
المستوى الثاني	١٠٣ شرع	قرآن (٢)	الزامي	١٠٢ شرع	٢	الشرعية.

الشرعية.	٢	١١٠ شرع	الزامي	فقه العبادات (١)	١١٢ شرع	
القانون.	٣	-	الزامي	قانون إداري (١)	١٢٤ نظم	
القانون.	٣	١١١ نظم	الزامي	النظرية العامة للتزامات (١)	١٢٢ نظم	
القانون.	٣	-	الزامي	تاريخ قانون	١١٢ نظم	
الدراسات الإسلامية.	٢	-	الزامي	الإسلام وبناء المجتمع	١٠٢ سلم	
اللغة الانجليزية.	٣	-	الزامي	لغة انجليزية	ngl101	
الشرعية.	١	-	الزامي	الدعوة الإصلاحية في الجزيرة العربية	١٠١ شرع	
المستوى الثالث						
الشرعية.	٢	١٠٣ شرع	الزامي	قرآن (٣)	١٠٤ شرع	
الدراسات الإسلامية.	٢	١١٤ شرع	الزامي	العقيدة (٢)	٢١٤ شرع	
الشرعية.	٣	١١٣ شرع	الزامي	أصول الفقه (٢)	١٢٢ شرع	
الشرعية.	٢	-	الزامي	القواعد الفقهية (١)	٢٤١ شرع	
الشرعية.	٢	-	الزامي	فقه المعاملات (١)	٢١٢ شرع	
الشرعية.	٢	١١٢ شرع	الزامي	فقه العبادات (٢)	١٢٥ شرع	
الشرعية.	٢	-	الزامي	فقه الأسرة (١)	٣١٣ شرع	
الدراسات الإسلامية.	٢	-	الزامي	النظام الاقتصادي في الإسلام	١٠٣ سلم	
الشرعية.	٢	-	الزامي	المدخل إلى السياسة الشرعية	١١٥ شرع	
اللغة العربية.	٢	١٠١ عرب	الزامي	تحرير عربي	١٠٣ عرب	

الشرعية.	٢	١٠٤ شرع	الزامي	قرآن (٤)	١٠٥ شرع	المستوى الرابع
الشرعية.	٣	١٢٢ شرع	الزامي	أصول الفقه (٣)	٢١١ شرع	
الشرعية.	٢	٢٤١ شرع	الزامي	قواعد فقهية (٢)	٣٢٥ شرع	
الشرعية.	٢	٢١٢ شرع	الزامي	فقه المعاملات (٢)	٢٢٢ شرع	
الشرعية.	٣	-	الزامي	فقه الفرائض (١)	٣١٥ شرع	
الشرعية.	٢	٣١٣ شرع	الزامي	فقه الأسرة (٢)	٣١٤ شرع	
الدراسات الإسلامية.	٢	-	الزامي	أسس النظام السياسي في الإسلام	١٠٤ سلم	
اللغة العربية.	٢	١٠٣ عرب	الزامي	نحو (١)	١٠٣ synt	
الشرعية.	٢	١٠٥ شرع	الزامي	قرآن (٥)	١٠٦ شرع	المستوى الخامس
الشرعية.	٢	١١١ شرع	الزامي	أحاديث الأحكام (١)	٣١٢ شرع	
الشرعية.	٢	-	الزامي	مباحث في علوم القرآن وقواعد التفسير	١٢١ شرع	
الشرعية.	٢	٣١٥ شرع	الزامي	الفرائض (٢)	٣٢٤ شرع	
الشرعية.	٣	٢١١ شرع	الزامي	أصول الفقه (٤)	٢٢١ شرع	
الدراسات الإسلامية.	٢	-	الزامي	مبادئ حقوق الإنسان في الإسلام	١٠٥ سلم	
الشرعية.	٢	٢٢٢ شرع	الزامي	فقه المعاملات (٣)	٢٤٥ شرع	
الشرعية.	٢		الزامي	فقه الأطعمة	٤٢٢ شرع	
اللغة العربية.	٢	١٠٣ synt	الزامي	نحو (٢)	٢٠٣ synt	

الشرعية.	٢	١٠٦ شرع	الزامي	قرآن (٦)	١٠٧ شرع	المستوى السادس
الشرعية.	٢	١٢١ شرع	الزامي	تفسير آيات الأحكام (١)	٣١١ شرع	
الشرعية.	٢	٣١٢ شرع	الزامي	أحاديث الأحكام (٢)	٣٢٢ شرع	
الشرعية.	٣	٢٢١ شرع	الزامي	أصول الفقه (٥)	٣٢٣ شرع	
الشرعية.	٢	-	الزامي	مقاصد الشريعة (١)	٤٢٤ شرع	
الدراسات الإسلامية.	٢	٢١٤ شرع	الزامي	الأديان والفرق والمذاهب المعاصرة	٤١٤ شرع	
الشرعية.	٢	٢٤٥ شرع	الزامي	فقه المعاملات (٤)	٣٢٧ شرع	
الشرعية.	٣	-	الزامي	تخريج الفروع على الأصول	٢٤٢ شرع	
الشرعية.	٢	١٠٧ شرع	الزامي	قرآن (٧)	١٠٨ شرع	المستوى السابع
الشرعية.	٢	٣١١ شرع	الزامي	تفسير آيات الأحكام (٢)	٣٢١ شرع	
الشرعية.	٣	٣٢٢ شرع	الزامي	أحاديث الأحكام (٣)	٤١٢ شرع	
الشرعية.	٣	٣٢٣ شرع	الزامي	أصول الفقه (٦)	٤١٣ شرع	
الشرعية.	٢	-	الزامي	فقه القضاء	٢٣٢ شرع	
الشرعية.	٣	-	الزامي	فقه الجنايات	٤١٥ شرع	
الشرعية.	٢	٣٢٧ شرع	الزامي	فقه معاملات (٥)	٣٢٨ شرع	
الشرعية.	٢	-	الزامي	فقه الجهاد والعلاقات الدولية	٤١٦ شرع	
الشرعية.	٢	٤٢٤ شرع	الزامي	مقاصد الشريعة (٢)	٤٢٨ شرع	

الشرعية.	٢	١٠٨ شرع	الزامي	قرآن (٨)	١٠٩ شرع	المستوى الثامن
الشرعية.	٢	٣٢١ شرع	الزامي	تفسير آيات الأحكام (٣)	٣٣١ شرع	
الشرعية.	٢	-	الزامي	الخلاف والمناظرة	٤٢٣ شرع	
الشرعية.	٣	٤١٣ شرع	الزامي	أصول الفقه (٧)	٤٢١ شرع	
الشرعية.	٢	٢٣٢ شرع	الزامي	فقه طرق الإثبات	٤٢٥ شرع	
الشرعية.	٢	٤١٢ شرع	الزامي	علم التخريج	٤١٩ شرع	
الشرعية.	٢	-	الزامي	فقه الأيمان والندور	٤٧٢ شرع	
الشرعية.	٣	٤١٥ شرع	الزامي	فقه الحدود والتعزيرات	٤٢٧ شرع	
الشرعية.	٣	-	الزامي	البحث العلمي ( مشروع التخرج )	٤٢٦ شرع	
أضف مستويات أخرى عند الحاجة (مقررات الفصل الصيفي على سبيل المثال) لا توجد.						

٢. مكونات الخبرة الميدانية (إن وجدت): (مثلاً: التدريب العملي أو الميداني، البرامج التعاونية، الخبرة العملية أو الميدانية).  
لا ينطبق .

موجز بالمكونات العملية أو الإكلينيكية أو التدريبية التي يتطلبها البرنامج.  
ملحوظة: انظر نموذج توصيف الخبرة الميدانية .  
( لا ينطبق )

أ. وصف مختصر لأنشطة الخبرة الميدانية:  
( لا ينطبق )

ب. في أي مرحلة في البرنامج تقدم الخبرة الميدانية؟ (مثلاً: السنة الدراسية أو الفصل الدراسي):  
( لا ينطبق )

ج. أذكر أوقات الخبرة الميدانية، وترتيبات الجدول الزمني المخصص لها (مثلاً: ثلاثة أيام في الأسبوع على مدار أربعة أسابيع، بنظام الدوام الكامل لفصل دراسي واحد):  
( لا ينطبق ).

د. عدد الساعات المعتمدة (إن وجدت):  
( لا يوجد ).

٣. متطلبات مشروع التخرج أو بحث التخرج (إن وجد).

موجز بمتطلبات أي مشروع أو بحث في البرنامج (عدا المشاريع أو البحوث المطلوبة ضمن المقررات الدراسية) (يجب إرفاق نسخة من متطلبات بحث التخرج أو مشروع التخرج):

أ. وصف مختصر: ( يكلف الطالب بعمل بحث علمي في إحدى فروع الشريعة ويتم مناقشته وتقييمه من قبل اللجان العلمية المشكلة داخل القسم ).

ب. عدد مخرجات التعلم الرئيسية المرجوة من المشروع أو البحث:

١- القدرة على الفهم والتحليل.

٢- تقديم حلول للمشاكل المجتمعية المتعلقة بنطاق دراساته الشرعية.

٣- القدرة على البحث في مرحلتي الماجستير والدكتوراه.

٤- القدرة على العمل بروح الفريق في مجال تخصصه .

ج. في أية مرحلة من البرنامج ينفذ هذا المشروع أو البحث؟ (مثلاً: المستوى الدراسي): المستوى الثامن.

د. عدد الساعات المعتمدة ( إن وجدت ): ٣ ساعات معتمدة (٢ ساعة عملي +٢ ساعة نظري).

هـ. وصف لآليات الإرشاد والدعم الأكاديمي المقدم للطلاب لإتمام المشروع:

- المتابعة من أستاذ المقرر.

- تعليم الطالب منهجية البحث العلمي.

- تدريب الطالب على اختيار موضوع بحثي .

- تدريب الطالب على جمع المادة العلمية.



- تعيين مرشد أكاديمي لكل طالب.
- إتاحة التواصل مع المرشد الأكاديمي في الوقت المحدد.
- إتاحة التعرف على المصادر والمراجع بالمكتبة.

و. وصف إجراءات التقويم (بما في ذلك آلية التحقق من المعايير):

- ١ - تقييم الطلاب من خلال العلمية المشكلة داخل القسم طبقاً للنموذج المعد لتقييم مشروعات التخرج.
- ٢ - مناقشة المشروعات البحثية المقدمة من الطلاب من خلال اللجان العلمية.
- ٣ - منح الطلاب درجات التقويم بعد تقويم البحث وإقراره .

#### ٤. مخرجات التعلم بحسب مجالات التعلم وطرق التقويم واستراتيجيات التدريس.

تعمل كل من مخرجات التعلم في البرنامج، وطرق التقويم، واستراتيجيات التدريس مع بعضها في منظومة موحدة، ومتكاملة تعبر مجتمعة عن اتفاق متناسق بين تعلم الطلاب والتدريس.

ويقدم الإطار الوطني للمؤهلات لخمس مجالات للتعلم. من المطلوب تحديد مخرجات التعلم للمجالات الأربعة الأولى، وقد تتطلب بعض البرامج تحديد مخرج التعلم الخامس (المجال النفس حركي).

في الجدول التالي أدرجت مجالات التعلم الخمسة وفق الإطار الوطني للمؤهلات مرقمة في العمود الأيمن.

أولاً: أدرج مخرجات التعلم المناسبة القابلة للقياس، والمطلوب تحققها في مجالات التعلم الملائمة (انظر الأمثلة المقترحة تحت الجدول).

ثانياً: أدرج استراتيجيات التدريس المساندة المتلائمة مع طرق التقويم، ومخرجات التعلم المرجوة.

ثالثاً: أدرج طرق التقويم المناسبة التي تقيس وتقيم مخرج التعلم بدقة. وينبغي لكل مخرج من مخرجات التعلم للمقرر، وكل طريقة تقويم، وكل إستراتيجية تدريس أن تتناغم سوياً وبشكل منطقي كعملية تعلم وتعليم متكاملة.

جدول مخرجات التعلم.

م	مخرجات التعلم للمقرر وفقاً لمجالات الإطار الوطني للمؤهلات	استراتيجيات التدريس للمقرر	طرق التقويم
١	المعرفة:		
١.١	يعرف المصطلحات الرئيسية للفقهِ وأصوله.	المحاضرات والشرح	الاختبار الأول الاختبار الثاني الاختبار النهائي
٢.١	يذكر القواعد الفقهية والأصولية مفرقاً بين المذاهب المعتمدة.	المحاضرات والشرح	الاختبار الأول الاختبار الثاني الاختبار النهائي
٢	المهارات المعرفية الإدراكية:		
١.٢	يطبق القواعد الفقهية على القضايا الفقهية المعاصرة .	أنشطة تدريبية وحل تطبيقات	الاختبار الأول الاختبار الثاني الاختبار النهائي
٢.٢	يبرهن على الأحكام الفقهية والعقدية والحديثية من خلال النصوص الشرعية .	المناقشة الجماعية - أسلوب حل المشكلات	الاختبار الأول الاختبار الثاني الاختبار النهائي
٣.٢	يصيغ الأحكام الفقهية بطريقة معاصرة.	ورش العمل الصغيرة- التعليم التعاوني	الاختبار الأول الاختبار الثاني الاختبار النهائي
٣	مهارات العلاقات الشخصية وتحمل المسؤولية:		
٢.٣	يتعاون بشكل فعال مع الآخرين ويتقبل العمل بروح الفريق	العمل الجماعي	الحوار والمناقشات
٤	مهارات الاتصال وتقنية المعلومات والمهارات العددية:		
١.٤	يتواصل بفعالية شفهاً وكتابياً مع الآخرين مستخدماً وسائل التقنية الحديثة	المحاضرة المباشرة- التقنية.	الحوار والمناقشات
٥	المهارات النفسية الحركية:		
١.٥	يمارس قراءة القرآن الكريم مرتلاً برواية حفص عن عاصم	التدريب العملي	الاختبار الأول الاختبار الثاني الاختبار النهائي

أدرج مخرجات التعلم للبرنامج المذكورة في الجدول أعلاه وضع كل منها في الخانة المناسبة تحت مجالات التعلم وفق الإطار الوطني للمؤهلات في الجدول أدناه، استبدل رموز وأرقام المقررات الدراسية تحت عنوان المقررات الدراسية التي يتم تقديمها في البرنامج برموز وأرقام المقررات الدراسية في برنامجك، حدد مستوى التدريس في كل مقرر دراسي مستخدماً رموز مستويات القياس التالية:

مستوى تمهيدي (Introduction) I = مستوى متقن (Proficient) P = مستوى متقدم (Advanced) A =

المقررات الدراسية التي يتم تقديمها في البرنامج (المستوى الأول)

مخرجات التعلم وفق الإطار الوطني للمؤهلات ومخرجات التعلم	١٠٢ القرآن الكريم (١) شرح	١١١ مصطلح الحديث شرح	المقيدة (١) ١١٤ شرح	١١٣ أصول الفقه (١) شرح	١١٠ المدخل لدراسة الفقه شرح	١١١ مبادئ القانون نظم	١٢١ القانون الدستوري نظم	١٠١ مهارات لغوية عرب	الثقافة المدخل إلى الإسلام الإسلامية ١٠١ سلم
١	المعرفة								
١.١				ج.					
٢.١				ج.		ج.			
	يعرف المصطلحات الرئيسية للفقه وأصوله.								
	يذكر القواعد الفقهية والأصولية مفرقاً بين المذاهب المعتمدة.								





مجلات التعلم وفق الإطار الوطني للمؤهلات ومخرجات التعلم	١٠٢ القرآن الكريم (١) شرح	١١١ مصطلح الحديث شرح	١١٣ أصول الفقه (١) شرح	١١٠ المدخل لدراسة الفقه شرح	١١١ مبادئ القانون نظم	١٢١ القانون الدستوري نظم	مهارات لغوية ١٠١ عرب	الثقافة المدخل إلى الإسلام ١٠١ سلم		مستخدمًا وسائل التقنية الحديثة.	
المهارات النفس حركية										٠.٥	
										يمارس القرآن مرتلاً حفص عن عاصم.	١.٥
										ب	

المقررات الدراسية التي يتم تقديمها في البرنامج (المستوى الثاني)

مجلات التعلم وفق الإطار الوطني للمؤهلات ومخرجات التعلم	قرآن ١٠٣ (٢) شرح	فقته العبادات (١) ١١٢ شرح	قانون إداري (١) ١٢٤ نظم	النظرية العامة ثلاثينات (١) ١٢٢ نظم	تاريخ قانون ١١٢ نظم	الإسلام وبناء المجتمع ١٠٢م	لغة انجليزية ١٠١ngl	الدعوة الإصلاحية في الجزيرة العربية ١٠١م
١	المعرفة							
١.١		ب.						
٢.١		ب.						
٠.٢	المهارات الإدراكية							
١.٢		ب.						
٢.٢		ب.						
٣.٢		ب.				ب.		

										مجالات التعلم وفق الإطار الوطني للمؤهلات ومخرجات التعلم
										الفقهية بطريقة معاصرة.
										٠.٣ مهارات التعامل مع الأشخاص وتحمل المسؤولية
									ب	١.٣ يتعاون بشكل فعال مع الآخرين، ويتقبل العمل بروح الفريق
										٠.٤ مهارات الاتصال وتقنية المعلومات والمهارات العددية
										١.٤ يتواصل بفعالية شفهيًا وكتابيًا مع الآخرين مستخدمًا وسائل التقنية الحديثة.
										٠.٥ المهارات النفس حركية
									ب	١.٥ يمارس قراءة القرآن الكريم مرتلاً برواية حفص عن عاصم.

المقررات الدراسية التي يتم تقديمها في البرنامج (المستوى الثالث)

مجال التعليم وفق الإطار الوطني للمؤهلات ومخرجات التعلم	قرآن (٣) ١٠٤ شرح	العقيدة (٢) ٢١٤ شرح	اصول الفقه (٦) ١٢٢ شرح	القواعد الفقهية (١) ٢٤١ شرح	فقه المعاملات (١) ٢١٢ شرح	فقه العبادات ١٢٥ شرح (٢)	فقه الأسرة (١) ٢١٣ شرح	الانظام الاقتصادي في ١٠٣ سلم الإسلام	المدخل إلى السياسة ١١٥ شرح	تحرير عربي ١٠٣ عرب
١	المعرفة									
١.١			ج.			ج.				
٢.١										
١.٢	المهارات الإدراكية									
١.٢			ب.		ب.					
٢.٢			ب.			ج.				
٣.٢						ج.				



مجالات التعلم وفق الإطار الوطني للمؤهلات ومخرجات التعلم	قرآن (٣) ١٠٤ شرح	المقيدة (٢) ٢١٤ شرح	أصول الفقه (٢) ١٢٢ شرح	القواعد الفقهية (١) ٢٤١ شرح	فقه المعاملات (١) ٢١٢ شرح	فقه العبادات ١٢٥ شرح (٢)	فقه الأسرة (١) ٢١٣ شرح	النظام الاقتصادي في الإسلام ١٠٣	المدخل إلى السياسة ١١٥ شرح	تحرير عربي ١٠٣ عرب
الفقهية بطريقة معاصرة.										
١.٣	مهارات التعامل مع الأشخاص وتحمل المسؤولية									
١.٣	ب									ج.
	يتعاون بشكل فعال مع الآخرين، ويتقبل العمل بروح الفريق									
١.٤	مهارات الاتصال وتقنية المعلومات والمهارات العديدة									
١.٤										ج.
	يتواصل بفعالية شفهياً وكتابياً مع الآخرين مستخدماً وسائل التقنية الحديثة.									
١.٥	المهارات النفس حركية									
١.٥	ب									
	يمارس قراءة القرآن الكريم مرتلاً برواية حفص عن عاصم.									

المقررات الدراسية التي يتم تقديمها في البرنامج (المستوى الرابع)

مجموعات التعلم وفق الإطار الوطني للمؤهلات ومخرجات التعلم	قرآن (٤) ١٠٥هـ شرح	أصول الفقه (٣) ١١١ شرح	قواعد فقهية (٧) ٣٢٥ شرح	فقه المعاملات (٧) ٢٢٢ شرح	فقه الفرائض (١) ٣١٥ شرح	فقه الأسرة (٧) ٣٢٤ شرح	أسس النظام السياسي في الإسلام ١٠٤ سلم	نحو ١٠٣ SYNT (١)
١	المعرفة							
١.١		ج.	ج.					
٢.١		ج.	ج.					
٠.٢	المهارات الإدراكية							
١.٢		ج.	ج.					
٢.٢		ج.	ج.					
٣.٢		ج.	ج.		ج.			

									مجلات التعلم وفق الإطار الوطني للمؤهلات ومخرجات التعلم	
									القرآن (٤) ١٠٥هـ شريح	
									أصول الفقه (٣) ٢١١ شريح	
									قواعد فقهية (٢) ٢٢٥ شريح	
									فقه المعاملات (٢) ٢٢٢ شريح	
									فقه الفرائض (١) ٢١٥ شريح	
									فقه الأسرة (٢) ٢٢٤ شريح	
									أسس النظام السياسي في الإسلام ١٠٤ سلم	
									نحو ١٠٣ synt (١)	
									الفقهية بطريقة معاصرة.	
٠.٣	مهارات التعامل مع الأشخاص وتحمل المسؤولية									
١.٣								ب	يتعاون بشكل فعال مع الآخرين، ويتقبل العمل بروح الفريق	
٠.٤	مهارات الاتصال وتقنية المعلومات والمهارات العددية									
١.٤									يتواصل بفعالية شفهيًا وكتابيًا مع الآخرين مستخدمًا وسائل التقنية الحديثة.	
٠.٥	المهارات النفس حركية									
١.٥								ب	يمارس قراءة القرآن الكريم مرتلاً برواية حفص عن عاصم.	



٢٠٣	SYnt نحو (٢)	فتنه الأظمعة ٤٢٢م شرح	فتنه المعاملات (٣) ٢٤٥ شرح	مبادئ حقوق الإنسان في سلم ١٠٥ الإسلام	شعر	القرائن (٢) ٢٢٤	مباحث في علوم القرآن شرح ١٢١ وقواعد التفسير	شعر	أحكام الأحكام (١) ٢١٢ شرح	أصول الفقه (٤) ٢٢١ شرح	قرآن (٥) ١٠٦ شرح	مجالات التعلم وفق الإطار الوطني للمؤهلات ومخرجات التعلم
												الفقهية بطريقة معاصرة.
٠.٣	مهارات التعامل مع الأشخاص وتحمل المسؤولية											
١.٣	١٠										ب	يتعاون بشكل فعال مع الآخرين، ويتقبل العمل بروح الفريق
٠.٤	مهارات الاتصال وتقنية المعلومات والمهارات العددية											
١.٤	١٠											يتواصل بفعالية شفهيًا وكتابيًا مع الآخرين مستخدمًا وسائل التقنية الحديثة.
٠.٥	المهارات النفس حركية											
١.٥											ب	يمارس قراءة القرآن الكريم مرتلاً برواية حفص عن عاصم.

المقررات الدراسية التي يتم تقديمها في البرنامج (المستوى السادس)

مجالات التعلم وفق الإطار الوطني للمؤهلات ومخرجات التعلم	قرآن (٦) ١٠٧ شرح	تفسير آيات الأحكام (١) ٢١١ شرح	احاديث (٦) ٢٢٢ شرح الأحكام (٦)	اصول ٢٢٣ شرح الفتحة (٥)	مقاصد ٤٢٤ شرح الشريعة (١)	الاديان والفرق والمذاهب المعاصرة ٤٢٤ شرح	فتحه المعاملات (٤) ٢٢٧ شرح	تخريج الفروع ٢٤٢ شرح على الأصول
١	المعرفة							
١.١				ك	ك			
٢.١				ك	ك			
٠.٢	المهارات الإدراكية							
١.٢				ك	ك			
٢.٢				ك	ك			
٣.٢				ك	ك	ب		



المقررات الدراسية التي يتم تقديمها في البرنامج (المستوى السابع)

مجلات التعلم وفق الإطار الوطني للمؤهلات ومخرجات التعلم	قرآن (٧) ١٠٨ شرح	تفسير آيات الأحكام (٦) ٣٢١ شرح	احاديث (٦) ٤١٢ شرح الاحكام	اصول ٤١٣ شرح الفتحة (١)	مقاصد ٤٧٨ شرح الشريعة (١)	فتحه الجهاد والعلاقات الدوائية ٤١٢ شرح	فتحه المعاملات (٥) ٣٧٨ شرح	فتحه القضاء ٣٣٢ شرح	فتحه الجنائيات ٤١٥ شرح
١	المعرفة								
١.١				ك	ك				
٢.١				ك	ك				
٠.٢	المهارات الإدراكية								
١.٢				ك	ك				
٢.٢				ك	ك				
٣.٢						ج			



مجلات التعلم وفق الإطار الوطني للمؤهلات ومخرجات التعلم	قرآن (٧) ١٠٨ شرح	تفسير آيات الأحكام (٨) ٣١١ شرح	أحاديث (١٢) ٤١٢ شرح الأحكام (٣)	أصول ٤١٣ شرح الفقه (٦)	مقاصد ٤٧٨ شرح الشريعة (١)	فقه الجهاد والعلاقات الدولية ٤١٢ شرح	فقه المعاملات (٥) ٣٧٨ شرح	فقه القضاء ٣٣٢ شرح	فقه الجنائيات ٤١٥ شرح
الفقهية بطريقة معاصرة.									
٠.٣	مهارات التعامل مع الأشخاص وتحمل المسؤولية								
١.٣	يتعاون بشكل فعال مع الآخرين، ويتقبل العمل بروح الفريق	ب							ج
٠.٤	مهارات الاتصال وتقنية المعلومات والمهارات العددية								
١.٤	يتواصل بفعالية شفهيًا وكتابيًا مع الآخرين مستخدمًا وسائل التقنية الحديثة.				ك				
٠.٥	المهارات النفس حركية								
١.٥	يمارس قراءة القرآن الكريم مرتلاً برواية حفص عن عاصم.	ك							

المقررات الدراسية التي يتم تقديمها في البرنامج (المستوى الثامن)

مجالات التعلم وفق الإطار الوطني للمؤهلات ومخرجات التعلم	قرآن (٨) ١٠٩ شرح	تفسير آيات الأحكام (٣) ٣٣١ شرح	الخلاف والمناظرة ٤٢٣ شرح	أصول ٤٢١ شرح الفقه (٧) الفقه ٤٢٥ شرح	علم التخريج ٤١٩ شرح	فقه الأيمان والندور ٤٧٧ شرح	فقه الحدود والتعزيرات ٤٧٧ شرح	البحث العلمي (مشروع التخرج) ٤٢٢ شرح
١	المعرفة							
١.١	يعرف المصطلحات الرئيسية تلفقه وأصوله.	ق						
٢.١	يذكر القواعد الفقهية والأصولية مفرقاً بين المذاهب المعتمدة.	ق						
٠.٢	المهارات الإدراكية							
١.٢	يبرهن على الأحكام الفقهية والعقدية والحديثية من خلال النصوص الشرعية.	ق						
٢.٢	يطبق القواعد الفقهية العامة على القضايا الفقهية المعاصرة .	ق						
٣.٢	يصيغ الأحكام							ق

مجالات التعلم وفق الإطار الوطني للمؤهلات ومخرجات التعلم	قرآن (٨) ١٠٩ شرح	تفسير آيات الأحكام (٣) ٣٣١ شرح	المخلاف والمناظرة ٤٢٣ شرح	أصول ٤٢١ شرح	الفقه (٧) الفقه ٤٢٥ شرح طرق	الاثبات علم التخريج ٤١٩ شرح	فقه الايمان والفتور ٤٢٢ شرح	فقه الحدود والتعزيرات ٤٢٧ شرح	البحث العلمي (مشروع التخرج) ٤٢١ شرح
الفقهية بطريقة معاصرة.									
٠.٣	مهارات التعامل مع الأشخاص وتحمل المسؤولية								
١.٣	يتعاون بشكل فعال مع الآخرين، ويتقبل العمل بروح الفريق	ق				ق			
٠.٤	مهارات الاتصال وتقنية المعلومات والمهارات العددية								
١.٤	يتواصل بفعالية شفهيًا وكتابيًا مع الآخرين مستخدمًا وسائل التقنية الحديثة.								ق
٠.٥	المهارات النفس حركية								
١.٥	يمارس قراءة القرآن الكريم مرتلاً برواية حفص عن عاصم.	ك							ق

## ٥. متطلبات القبول للبرنامج:

أرفق الوصف المتوفر في الدليل، أو النشرة الخاصة التي تحوي متطلبات القبول في البرنامج مشتملة على أي متطلبات سابقة من مقررات دراسية أو خبرات ميدانية.

لا تختلف متطلبات القبول البرنامج عن متطلبات القبول بجامعة الجوف والتي تتمثل فيما يلي:

١- يحدد مجلس الجامعة بناء على اقتراح مجالس الكليات والجهات ذات العلاقة في الجامعة عدد الطلاب الذين يمكن قبولهم في العام الدراسي القادم .

٢- تقوم عمادة القبول والتسجيل بالتنسيق مع عمادات الكليات بإعداد مذكرة عرض ترفع إلى مجلس الجامعة يقترح فيها عدد الطلاب الذين يمكن قبولهم في العام الدراسي التالي .

٣- يشترط لقبول الطالب المستجد في الجامعة الآتي :

أ- أن يكون حاصلاً على شهادة الثانوية العامة أو ما يعادلها من داخل المملكة أو من خارجها .

ب- ألا يكون قد مضى على حصوله على الثانوية العامة أو ما يعادلها مدة تزيد على خمس سنوات، ويجوز لمجلس الجامعة الاستثناء من هذا الشرط إذا توافرت أسباب مقنعة .

ج- أن يكون حسن السيرة والسلوك .

د- أن يجتاز بنجاح أي اختبار أو مقابلة شخصية يراها مجلس الجامعة .

هـ- أن يكون لائقاً طبيياً .

و- أن يحصل على موافقة من مرجعه بالدراسة إذا كان يعمل في أي جهة حكومية أو خاصة .

ز- أن يستوفي أي شروط أخرى يحددها مجلس الجامعة وتعلن وقت التقديم .

٤- تكون المفاضلة بين المتقدمين ممن تنطبق عليهم جميع الشروط وفقاً لدرجاتهم في اختبار الشهادة الثانوية العامة والمقابلة الشخصية واختبارات القبول إن وجدت .

٥- يفاضل بين الطلاب المتقدمين للدراسة في الجامعة وفق النسبة الموزونة لمعدلاتهم في الشهادة الثانوية ومعدلاتهم في أي اختبارات أخرى تشرطها الجامعة .

## ٦. متطلبات الحضور وإكمال البرنامج:

أرفق الوصف المتوفر في الدليل، أو النشرة التي تحوي متطلبات ما يأتي:

أ. الحضور

ب. الانتقال من سنة إلى سنة

ج. إكمال البرنامج أو متطلبات التخرج .

أ. الحضور:

لا يتجاوز نسبة غياب الطالب في أي مقرر دراسي عن ( ٢٥ % ) فإذا تجاوز يعد راسباً في المقرر الدراسي.

١- على الطالب المنتظم حضور المحاضرات والدروس العملية، ويحرم من دخول الاختبار النهائي فيها إذا قلت نسبة حضوره عن النسبة التي يحددها مجلس الجامعة، على ألا تقل عن (٧٥%) من المحاضرات والدروس العملية المحددة لكل مقرر خلال الفصل الدراسي، ويعد الطالب الذي حرم من دخول الاختبار بسبب الغياب راسباً في المقرر، ويرصد له تقدير محروم (ح) أو. ( DN ) .

٢- يسند رصد الغياب في نظام القبول والتسجيل لأستاذ المقرر، ويتم تحديد الطلاب المحرومين آلياً حسب اللقاءات المعتمدة لكل مقرر .

٣- لمجلس الكلية أو من يفوضه قبول الأعذار المقدمة من الطلاب على أن يرصد لحضور الطالب (غائب بعذر) ، ولا يحسب من نسبة الحرمان.

٤- يجوز لمجلس الكلية أو من يفوضه - استثناءً - رفع الحرمان والسماح للطالب بدخول الاختبار شريطة أن يقدم الطالب عذراً يقبله المجلس ، ويحدد مجلس الجامعة نسبة الحضور على ألا تقل عن (٥٠%) من المحاضرات والدروس العملية المحددة للمقرر ، ولا يسمح للطالب بدخول الاختبار في المقرر إذا قلت نسبة حضوره فيه عن ٥٠% .

٥- الطالب الذي يتغيب عن الاختبار النهائي تكون درجته صفراً في ذلك الاختبار، ويحسب تقديره في ذلك المقرر على أساس درجات الأعمال الفصلية التي حصل عليها.

٦- إذا لم يتمكن الطالب من حضور الاختبار النهائي في أي من مواد الفصل لعذر قهري جاز لمجلس الكلية ، في حالات الضرورة القصوى ، قبول عذره والسماح بإعطائه اختباراً بديلاً خلال مدة لا تتجاوز نهاية الفصل الدراسي التالي، ويعطى التقدير الذي يحصل عليه بعد أدائه الاختبار البديل.

- ٧- لمجلس الكلية أو من يفوضه - في حالات الضرورة القصوى قبول عذر الطالب والسماح بإعطائه اختباراً بديلاً في مدة لا تتجاوز نهاية الفصل الدراسي التالي.
- ٨- يجوز للطالب الاعتذار عن الاستمرار في دراسة فصل دراسي دون أن يعد راسباً، إذا تقدم بعذر مقبول لدى الجهة التي يحددها مجلس الجامعة، وذلك خلال فترة زمنية تحددها القواعد التنفيذية التي يقرها مجلس الجامعة، ويرصد للطالب تقدير (ع) أو (W)، ويحتسب هذا الفصل من المدة اللازمة لإنهاء متطلبات التخرج.
- ٩- يجوز الانسحاب بعذر من مقرر أو أكثر في الفصل الدراسي وفق القواعد التنفيذية التي يقرها مجلس الجامعة .
- ١٠- يتقدم الطالب بطلب الاعتذار عن الاستمرار في الدراسة قبل بدء الاختبارات النهائية بأسبوعين على الأقل.
- ١١- لمجلس الكلية أو من يفوضه البت في طلبات الاعتذار عن الاستمرار في الدراسة مع مراعاة المدة اللازمة لإنهاء متطلبات التخرج الواردة في المادة العشرين.
- ١٢- يتقدم الطالب بطلب الانسحاب من مقرر قبل بدء الاختبارات النهائية بأسبوعين على الأقل ، على أن لا يكون قد تجاوز نسبة الغياب وفق المادة التاسعة ويرصد للطالب تقدير (ع) أو (W) في المقرر.
- ب. الانتقال من عام أكاديمي إلى الذي يليه:
- نجاح الطالب / الطالبة من مستوى إلى مستوى حسب نظام الدراسة والاختبارات.
- ج. متطلبات إتمام البرنامج أو متطلبات التخرج :
- يمنح الطالب / الطالبة درجة البكالوريوس عند إكمال البرنامج ( ١٥٧ وحدة )
- يتخرج الطالب بعد إنهاء متطلبات التخرج بنجاح حسب الخطة الدراسية، على ألا يقل معدله التراكمي عن المعدل الذي يحدده مجلس الجامعة المعنية لكل تخصص ، على ألا يقل في كل الأحوال عن تقدير ( مقبول ).
- يجوز لمجلس الكلية بناءً على توصية مجلس القسم المختص تحديد مقررات مناسبة يدرسها الطالب لرفع معدله التراكمي، وذلك في حالة نجاحه في المقررات ورسوبه في المعدل.

مرفق لائحة الدراسة والامتحانات.

هـ. الأنظمة واللوائح الخاصة بالتقويم والتحقق من المعايير

ما هي الإجراءات التي تستخدم للتحقق من معايير الإنجاز؟ (مثلاً: مراجعة التصحيح لعينة من الاختبارات أو التكاليف، تقييم مستقل بواسطة عضو هيئة تدريس من مؤسسة تعليمية أخرى، ... الخ.) مع ملاحظة أن إجراءات التحقق قد تختلف من مقرر إلى آخر ومن مجال تعلم إلى مجال تعلم آخر.

- ضرورة تعيين منسق لكل مقرر يتولى تدريسه أكثر من أستاذ.
- ضرورة أن يكون المنسق من الأعضاء الذين يدرسون المقرر.
- ضرورة أن توزع الأعباء على جميع أعضاء هيئة التدريس بالقسم.
- يتولى المنسق مسؤولية وضع الخطة التدريسية والأعمال الفصلية وطريقة توزيعها لكل مقرر قبل بداية الدراسة بالتنسيق مع أساتذة المقرر.

#### ٧- التنظيمات الخاصة بإجراءات الاختبارات النهائية :

- يكون منسق المقرر مسؤولاً عن وضع الاختبارات النهائية والإجابات النموذجية لكل اختبار على أن تكون الاختبارات موحدة لشطري الطلاب والطالبات وفي نفس فترة الاختبار وبالتنسيق مع بقية مدرسي المقرر.
- يقوم مدرسي المقرر بتصحيح الأوراق النهائية بطريقة تحفظ توحيد إجراءات التصحيح ويتولى منسق المقرر مسؤولية ذلك.
- يتابع المنسق مدرسي المقرر في إنجاز التصحيح واستلام أوراق الإجابة والنتائج وتسليمها إلى القسم لجميع شعب المقرر .
- يتابع المنسق إنجاز ملف المقرر.

يكون توزيع الدرجات في الاختبارات على النحو التالي:

م	الرمز	الدرجة	التقدير
١	أ+	٩٥ - ١٠٠	ممتاز مرتفع
٢	أ	٩٠ - ٩٤	ممتاز
٣	ب+	٨٥ - ٨٩	جيد جداً مرتفع
٤	ب	٨٠ - ٨٤	جيد جداً

جيد مرتفع	٧٥ - ٧٩	ج+	٥
جيد	٧٠ - ٧٤	ج	٦
مقبول مرتفع	٦٥ - ٦٩	د+	٧
مقبول	٦٠ - ٦٤	د	٨
راسب	أقل من ٦٠	هـ	٩

و. إدارة شؤون الطلاب ومساندتهم.

#### ١. الإرشاد الأكاديمي للطلاب

صِف الترتيبات التي يتم اتباعها بالنسبة للإرشاد الأكاديمي، وتقديم المشورة للطلبة، بما في ذلك كلاً من جدولة الساعات المكتبية لأعضاء هيئة التدريس، وكذلك الإرشاد المتعلق بالتخطيط للبرنامج، واختيار المقررات الدراسية، والتخطيط للمستقبل المهني (الذي قد يكون متوفراً على مستوى الكلية).

- يتم تعيين مرشد أكاديمي لكل طالب يلتحق بالبرنامج ، تكون مهمته متابعة الأداء الأكاديمي للطلاب حتى تخرجه.
- يتولى المرشد الأكاديمي تعريف الطلبة بالآتي:
- خطة الدراسة ولائحة الاختبارات.
- برامج الكلية الأكاديمية، وطريقة الحذف والإضافة والانسحاب والاعتذار عن المقررات.
- الأنظمة واللوائح والقوانين داخل الحرم الجامعي.
- إتاحة الفرصة للطلاب للاستفادة من خبرات أعضاء هيئة التدريس.
- مساعدة الطلاب في حل مشكلاتهم بالطرق العلمية الملائمة لكل حالة .
- تزويد الطلاب بالمعلومات والمهارات المطلوبة، وحفز قدراتهم
- يحدد كل مرشد أكاديمي ( ساعة ) مكتبية في كل أسبوع للالتقاء مع طلبته ليقدم لهم النصح ويساعدهم في تذليل الصعوبات التي تواجههم.
- يتم التواصل الالكتروني مع الطلبة من خلال : البريد الالكتروني / أو مواقع التواصل الاجتماعي / أو أنظمة التعلم الالكتروني.
- يُنشئ كل مرشد أكاديمي في بداية كل فصل دراسي ملفاً خاصاً لكل طالب من طلبته.
- حصر الطلاب المتفوقين أكاديمياً ومتابعتهم وتشجيعهم على الاستمرار في التفوق،



- ومساعدتهم في حل مشكلاتهم الدراسية والشخصية.
- حصر وعلاج التعثر الدراسي للطلاب والطالبات، ومساعدتهم للتغلب على المشكلات التي تعوق تحقيق أهدافهم الدراسية.
- الاهتمام بالطلاب ذوي الاحتياجات الخاصة وتقديم الدعم لهم.
- مساعدة الطلاب على حل مشكلاتهم النفسية والاجتماعية التي تؤثر بشكل مباشر في تحصيلهم الدراسي.
- العمل على الاستفادة من مواهب الطلاب التي يتم اكتشافها ومعاونتهم على تقديم أفضل ما لديهم وبأعلى جودة من خلال التوجيه إلى أنشطة شئون الطلاب.

## ٢. تظلم الطلبة وشكواهم

- أرفق الأنظمة التي تتعلق بتظلم الطلبة في الأمور الأكاديمية، بما في ذلك الإجراءات التي تؤخذ بعين الاعتبار في مثل هذه الحالات.
١. تحاط كافة طلبات التظلم عند الضرورة بالسرية التامة.
  ٢. يحق للطالب/ة التقدم بطلب إعادة النظر في درجاته الي عميد الكلية، أو رئيس اللجنة الفرعية، ثم يحال الطلب الي اللجنة الفرعية.
  ٣. يجب ألا يتجاوز تقديم طلب التظلم خمسة عشر يوماً من الواقعة محل التظلم، ويسقط الحق في التظلم بعد مضي المدة المذكورة.
  ٤. يرفق مع طلب التظلم صورة من سجل الطالب/ة الأكاديمي.
  ٥. تقبل اللجنة طلب التظلم عندما يتضح بالفحص أي من الحالات التالية:
    - اختلاف كبير في درجة الطالب/ة في المقرر محل التظلم عن درجاته في المقررات الأخرى.
    - وجود تظلم جماعي من الدرجات من أكثر من ٢٥٪ من الطلاب المسجلين للمقرر على أن تتبع الطرق النظامية لتقديم التظلم .
  ٦. يحق للجنة رفض قبول طلب التظلم إن ثبت عدم صحة تظلمه، أو ثبت تكرار تقديمه لطلبات التظلم وثبت عدم صحتها على أن يكون قرار الرفض مسبباً.
  ٧. في حالة رفض طلب التظلم تلتزم اللجنة الفرعية بإخطار الطالب/ة الكترونياً بأسباب الرفض.
  ٨. في حالة قبول طلب التظلم، تقوم اللجنة بمخاطبة رئيس القسم المعني لتشكيل لجنة لإعادة التصحيح .
  ٩. يلتزم رئيس القسم المعني بالرد على طلب التظلم المحال اليه في مدة أقصاها أسبوع من تاريخ تسلمه الطلب.

- ١٠ . يحق للطالب/ة تقديم شكوى لرفع ما يراه ظلماً وقع عليه، أو انتقاصاً لأي من حقوقه الأكاديمية أو غير الأكاديمية .
  - ١١ . يحق للجنة الفرعية توقيع العقوبة علي الطالب/ة إن تبين أن الشكوى المقدمة كيدية وفقاً لللائحة تأديب الطلاب .
  - ١٢ . تلتزم اللجنة الفرعية بإخطار الطالب/ة بنتيجة تظلمه خلال مدة أقصاها ثلاثون يوماً من تاريخ الإحالة، مع إعلامه بحقه في التظلم من قرارها أمام اللجنة العليا .
  - ١٣ . يحق للطالب/ة التقدم بطلب للتظلم من قرار اللجنة الفرعية أمام اللجنة العليا .
  - ١٤ . يجب تقديمه للتظلم من قرار اللجنة الفرعية في مدة أقصاها خمسة عشر يوماً من تاريخ إبلاغه بقرار اللجنة الفرعية، ويسقط حقه في التظلم بعد انقضاء هذه المدة .
  - ١٥ . في حالة رفع الطالب/ة للتظلم من قرار اللجنة الفرعية أمام اللجنة العليا، يتم إيقاف العمل بقرار اللجنة الفرعية حتى يتم البت في طلب التظلم .
  - ١٦ . لا تدخل فترات العطلات الرسمية في أي من المدد النظامية المذكورة سابقاً .
  - ١٧ . لا يجوز حضور الشخص المشكوى في حقه أيًا من اللجان أو الاجتماعات الرسمية التي قد تعقد للتصويت أو البت في قبول التظلم، أو نتيجته .
- مرفق اللائحة التأديبية للطلاب.**

### ز. مصادر التعلم والتجهيزات والمعدات

١. (أ) ما الإجراءات المتبعة من قبل أعضاء هيئة التدريس، ومن في حكمهم للتخطيط لاستخدام الكتب الدراسية والمراجع والمصادر الأخرى، وكذلك الإجراءات المتبعة للحصول عليها، بما في ذلك المصادر الإلكترونية، والمصادر المعتمدة على الشبكة العنكبوتية؟
  - يقوم رئيس القسم بتشكيل لجان من أعضاء هيئة التدريس لوضع الكتب والمراجع والمصادر ووضع معايير لتحديد المراجع العلمية لكل مقرر .
  - يتم تشكيل لجان فرعية لكل فرع من فروع البرنامج لدراسة الكتب المقررة ، والمراجع بصفة دورية مهمتها المراجعة والتخطيط والحصول على الطباعات الحديثة للكتب المقررة والمراجع المساندة لكل مقرر دراسي .
  - الزيارة المتتابعة للمكتبة المركزية بالجامعة لأجل معرفة ما تحويه من كتب مقروءة

- ومراجع ذات علاقة بمقررات البرنامج .
  - تعبئة عضو هيئة التدريس استمارة خاصة بالمقرر لتحديد المراجع والمصادر الخاصة به.
  - الإطلاع على نشرة الإحاطة الجارية لتحديث الكتب وموافاة القسم به .
  - الإشتراك في قاعدة البيانات بالجامعة والتي تتيح الدخول إلى معظم دور النشر العالمية .
  - تشجيع تأليف الكتب والترجمة من قبل أعضاء القسم .
- (ب) ما الإجراءات المتبعة من قبل أعضاء هيئة التدريس، ومن في حكمهم للتخطيط لاستخدام

مصادر المكتبة والمعامل والفصول، وكذلك الإجراءات المتبعة للحصول عليها؟

- يقوم كل عضو من أعضاء هيئة التدريس بالقسم بكتابة توصياته حول ملائمة محتوى المقرر لتحقيق أهدافه ومخرجاته في تقرير المقرر نهاية كل فصل دراسي .
- يقوم منسق البرنامج بتجميع التوصيات وعرضها على مجلس القسم لمناقشتها وإبداء الرأي فيها بما يحقق أهداف المقرر ومخرجاته ويقوم مجلس القسم باتخاذ اللازم بشأنها.
- يرفع مجلس القسم توصياته إلى مجلس الكلية للرفع باحتياجاته من الكتب والمراجع لمخاطبة عمادة المكتبات لتوفير مايلزم منها .

٢. ما الإجراءات المتبعة من قبل أعضاء هيئة التدريس، ومن في حكمهم لتقييم مدى ملائمة الكتب والمراجع والمصادر المتوفرة الأخرى؟

- يتم تشكيل لجنة بمعرفة رئيس القسم للنظر في الكتب المقررة ومدى ملائمتها للمنهج ، فضلا عن إيضاها بالتوصيف المقرر.
- يتم اطلاع اللجنة على المطبوعات والكتب الحديثة المتعلقة بالبرنامج.

٣. ما هي الإجراءات المتبعة من قبل الطلبة لتقييم مدى ملائمة الكتب والمراجع والمصادر المتوفرة الأخرى؟

- ١- تعبئة استمارة من قبل الطلبة لتقييم المصادر والمراجع الموجودة بالمكتبة ومدى ارتباطها بالبرنامج.
- ٢- تعبئة استمارة من قبل الخريجين لمعرفة آرائهم ووجهات نظرهم في مدى مناسبة الكتب والمراجع وكفايتها لكل مقرر دراسي.
- ٣- نتائج دراسة عن الاستبانات الخاصة بتقييم مدى ملائمة الكتب والمراجع للبرنامج من خلال نماذج التقويم لاستطلاع الراي حول جودة المقررات والبرامج .

٤. ما هي الإجراءات المتبعة للحصول على الكتب الدراسية واعتمادها؟

- يقدم الكتاب بناء على اقتراح من أحد الأساتذة أو رئيس القسم.
- تتم دراسة الكتاب من خلال لجنة الخطط والمناهج بالكلية للنظر في مدى الكتاب للتوصيف.
- ترفع اللجنة توصيتها لمجلس القسم وإذا تمت الموافقة عليه يرفع الأمر لمجلس الكلية ثم لمجلس الجامعة ثم للجنة الخطط والمناهج بالجامعة.
- إذا قدم كتاب من أحد أساتذة الكلية يرسل للتحكيم خارج الجامعة حتى يمكن اقراره للتدريس داخل الكلية .

ح. أعضاء هيئة التدريس:

١. التعيين

لخص الإجراءات المتبعة في توظيف أعضاء هيئة التدريس الجدد، ومن في حكمهم للتحقق من أنهم يمتلكون المؤهلات والخبرات المناسبة للقيام بمسؤولياتهم التدريسية.

- يتم تعيين أعضاء هيئة التدريس ومن في حكمهم وفق اللائحة الموحدة لأعضاء هيئة التدريس ومن في حكمهم الصادرة من مجلس التعليم العالي، ووفق السياسة العامة لاختيار المعيدين والمحاضرين الصادرة من مجلس الجامعة ، ووفق اللائحة الموحدة للتعاقد مع أعضاء هيئة التدريس الصادرة من مجلس التعليم العالي.

٢. المشاركة في التخطيط والمتابعة والمراجعة للبرنامج.

أ. صِف الإجراءات المتبعة للتشاور مع أعضاء الهيئة التدريسية، وإشراكهم في عمليات متابعة

جودة البرنامج، والمراجعة السنوية، والتخطيط للتطوير.

- مشاركة أعضاء هيئة التدريس في مختلف اللجان الأكاديمية بالبرنامج.
- عقد اجتماعات دورية لأعضاء هيئة تدريس البرنامج وأخذ آراءهم ومقترحاتهم ومناقشة توصياتهم المبينة في تقرير المقررات.
- إنشاء لجنة علمية بالبرنامج لمتابعة البرامج المماثلة داخل الجامعة وخارجها، وما تم فيها من تحديث وتطوير.

### ٣. التطوير المهني

ما الترتيبات المتبعة لتطوير أعضاء هيئة التدريس، ومن في حكمهم مهنيًا فيما يخص:

أ. تطوير مهارات التدريس، ومهارات تقييم الطلاب .

- تنظيم دورات تدريبية في مختلف الجوانب الأكاديمية.
- زيارات علمية لتبادل الخبرات مع جامعات أخرى محلية أو إقليمية في مجال مهارات التدريس.

• تشجيع استخدام التقنية الحديثة في تقديم المقرر الدراسي.

ب. برامج التطوير المهني الأخرى بما في ذلك المعرفة والاطلاع على الأبحاث والتطورات في المجال العلمي المنوط بهم تدريسه .

- تشجيع البحث العلمي وحث أعضاء هيئة التدريس علي المشاركة في المؤتمرات المحلية والعالمية.
- توفير بحوث ممولة من الجامعة لأعضاء هيئة التدريس في تخصصاتهم المختلفة.
- زيارات لتبادل الخبرات مع جامعات أخرى محلية أو إقليمية في مجال البحث العلمي.
- حث أعضاء هيئة التدريس علي عضوية الجمعيات العلمية المتخصصة مثل الجمعية الفقهية السعودية.

٤. تهيئة أعضاء هيئة التدريس الجدد ومن في حكمهم

صدف الإجراءات المستخدمة لتهيئة وتحضير أعضاء هيئة التدريس حديثي التعيين، أو الزائرين، أو العاملين بدوام جزئي للتحقق من فهمهم الكامل للبرنامج وللدور الذي تقوم به المقررات الدراسية المنوط بهم تدرسها كمكون من مكونات البرنامج.

١- عقد لقاء مع عميد الكلية.

٢- إقامة برامج تدريبية لتهيئة المعيد الجدد.

٣- عقد لقاءات مع طاقم التدريس الجديد سنويًا.

٤- إطلاع أعضاء هيئة التدريس الجدد على اللوائح والأنظمة الجامعية.

٥. أعضاء هيئة التدريس ومن في حكمهم العاملين بدوام جزئي والزائرين

لخص سياسة البرنامج والقسم والكلية والجامعة فيما يخص تعيين المدرسين على نظام الدوام الجزئي والمدرسين الزائرين (مثلاً: الموافقات المطلوبة، عملية الاختيار، النسبة والتناسب مقارنة بالعدد الكلي لأعضاء الهيئة التدريسية، ... إلخ) لا يوجد أستاذة زائرين وغير متفرغين.

ط. تقييم البرنامج وعمليات التطوير

١. فاعلية التدريس

أ. ما هي إجراءات ضمان الجودة المستخدمة لتقييم وتحسين استراتيجيات تطوير مخرجات التعلم في مختلف مجالات التعلم؟

- تقويم المقررات بصفة دورية عند نهاية كل فصل دراسي للتأكد من ملاءمتها لاحتياجات الطلاب في البرنامج.
- عمل استبانات للخريجين وتحليل هذه الاستبانات.
- تقويم مخرجات البرنامج بناء على ما يدرسه الطلاب من مقررات.
- طلب تقويم البرنامج من هيئات خارجية.
- الحصول على تغذية راجعة من قبل أعضاء هيئة التدريس حول جودة استراتيجيات التدريس.

ب. ما الإجراءات المتبعة لتقييم مهارات أعضاء هيئة التدريس في استخدام الاستراتيجيات المخطط لها؟

- تعبئة استمارة تقويم الأداء الوظيفي السنوي.
- استبانات آراء الطلبة والخريجين.
- تحليل نتائج الاختبارات لمعرفة مدى قياسها لاستراتيجيات التدريس المستخدمة في كل مقرر دراسي.

٢. التقييم العام للبرنامج :

أ. ما هي الاستراتيجيات المستخدمة في البرنامج للحصول على تقويم الجودة العامة للبرنامج، وتقويم مدى تحقيق البرنامج لمخرجات التعلم المرجوة منه؟

(i) الاستراتيجيات المستخدمة من قِبَل الطلاب الحاليين في البرنامج وخريجي البرنامج: - توزيع استبانات على الطلاب الحاليين والخريجين .
(ii) الاستراتيجيات المستخدمة من قِبَل مستشارين مستقلين أو مقيمين مستقلين: - لا يوجد.
(iii) الاستراتيجيات المستخدمة من قِبَل أرباب العمل أو اللجان الاستشارية أو المستفيدين الآخرين: - التواصل مع جهات العمل المتوقع عمل الخريج بها. - توزيع استبانات على أرباب العمل من خلال وحدة الخريجين واستطلاع رأيهم في خريجي الكلية .

ملحوظة : الرجاء إدراج المرفقات التالية عند تقديم النموذج:

1. نسخ من اللوائح والأنظمة والمستندات الأخرى المشار إليها في النموذج مسبوقة بقائمة المحتويات .
2. توصيفات المقررات لجميع المقررات الدراسية متضمنة توصيفات مقررات الخبرة الميدانية (إذا كان ينطبق) .

#### التوقيعات الرسمية

التاريخ	التوقيع	المسمى الوظيفي/ المنصب	الاسم	عميد/رئيس
١٤٣٩/١٢/٢٢		أستاذ مساعد - رئيس قسم الشريعة.	د. سليمان بن صالح العقل	عميد البرنامج أو رئيس مجلس الأمناء في الفرع الرئيس
		أستاذ مساعد.	د. نجوى الابیاري	الفرع رقم ١: