

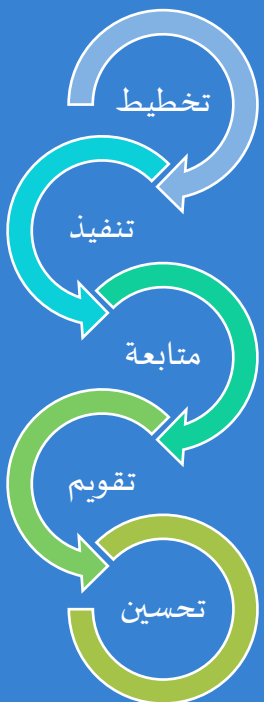


جامعة الجوف
Jouf University

رؤية
VISION
2030
وزارة التعليم

قسم اللغة العربية
برنامج البكالوريوس
في اللغة العربية

دليل ضمان الجودة



١٤٤٥

المحتويات

٤	المقدمة.....
٥	قائمة المصطلحات التعريفية:
٧	التعريف بـ كلية الآداب:
٨	التعريف بالبرنامج:
٨	رسالة البرنامج:.....
٨	أهداف البرنامج:.....
٨	نواتج التعلم لبرنامج البكالوريوس في اللغة العربية:
٩	نظام ضمان الجودة الداخلي للبرنامج:.....
٩	أسس بناء نظام ضمان الجودة الداخلي:.....
١٠	الهيكل التنظيمي.....
١١	المهام والصلاحيات:.....
١١	مهام واختصاصات وصلاحيات عميد الكلية:.....
١١	مهام واختصاصات وصلاحيات وكيل الكلية:.....
١٢	مهام واختصاصات وصلاحيات رئيس القسم (منسق البرنامج):.....
١٣	مهام وحدة الجودة في الكلية:.....
١٣	مهام لجنة الجودة على مستوى البرنامج:.....
١٤	آليات توحيد ممارسات الجودة.....
١٥	مهام منسق المقرر:.....
١٥	إدارة البرنامج:
١٥	سياسات ضمان الجودة في برنامج البكالوريوس في اللغة العربية:
١٦	استمرارية النظام الداخلي لضمان الجودة بالبرنامج واستدامته:.....
١٦	أولاً: الاستدامة التنظيمية:.....
١٦	ثانياً: الاستدامة المالية:.....
١٦	ثالثاً: الاستدامة الإدارية:.....
١٧	إجراءات نظام الجودة (دائرة الجودة):.....
١٧	المدخلات (الموارد والأنظمة):.....
١٧	العمليات (التخطيط والتنفيذ):.....
١٧	المخرجات:.....

١٨	المراجعة الدورية والتغذية الراجعة:
١٩	لجان البرنامج ومهامها:
١٩	تشكيل اللجان، ودورة عملها:
١٩	دورة إغلاق دائرة الجودة في اللجان
٢٠	لجان البرنامج، ومهام كل لجنة:
٢٣	التخطيط والمراجعة للبرنامج:
٢٣	مدد التقييم والمراجعة العامة للبرنامج أو المقررات:
٢٣	المدة الأولى: مدة سنوية وتتم فيها المراجعة الدورية للبرنامج:
٢٤	المدة الثانية: دورة على مدى أطول؛
٢٥	توصيف البرنامج:
٢٥	توصيف المقرر:
٢٦	من تقرير المقرر إلى تقرير الدراسة الذاتية:
٢٦	أثر تقارير المقررات والتقرير السنوي للبرنامج في تقييم المقررات، وتطويرها:
٢٧	الترتيبات اللازمة لتخطيط ومراجعة جودة البرنامج:
٢٨	أنواع المراجعة الشاملة:
٢٨	✓المراجعة الداخلية:
٢٩	✓المراجعة الخارجية والرأي المستقل:
٢٩	التوقيتات الزمنية لإجراء النظام الداخلي لضمان جودة البرنامج:
٣٠	معايير اختيار جهة المقارنة المرجعية:
٣٠	دورة توكيد الجودة للبرنامج:
٣١	النماذج المستخدمة:
٣١	تقويم وقياس مخرجات البرنامج الأكاديمي:
٣١	أسس بناء المخرجات وصياغتها:
٣٢	قياس المخرجات وتقويمها:
٣٢	أدوات قياس مخرجات تعلم البرنامج والمقرر:
٣٣	دورة قياس مخرجات وتقويم البرنامج:
٣٣	منهجية قياس نواتج تعلم البرنامج:
٣٥	استطلاعات الرأي:
٣٧	مؤشرات أداء البرنامج:
٣٧	المؤشرات المستخدمة في البرنامج:

٣٧	مؤشرات الأداء الرئيسية للبرنامج:
٣٨	وصف المؤشرات:
٣٩	المؤشرات الإضافية:
٤٠	منهجية البرنامج في تحديد المستهدف الجديد لمؤشرات الأداء الرئيسية:
٤٠	قالب مؤشرات الأداء:
٤١	الخطة التشغيلية للبرنامج:
٤١	آليات بناء الخطة التشغيلية:
٤١	آليات تنفيذ الخطة التشغيلية ومتابعتها:
٤١	التقويم والتغذية الراجعة:
٤٣	الاعتماد الأكاديمي الوطني البرامجي:
٤٣	الوثائق المطلوبة لزيارة المراجعة:
٤٤	معايير الاعتماد الأكاديمي البرامجي (النسخة المطورة ٢٠٢٢م):
٤٥	آليات وإجراءات ضبط الجودة في معايير البرنامج:
٤٥	المعيار الأول: إدارة البرنامج وضمان جودته:
٥٠	المعيار الثاني: التعليم والتعلم:
٥٥	المعيار الثالث: الطلاب:
٥٨	المعيار الرابع: هيئة التدريس:
٦٢	المعيار الخامس: مصادر التعلم والمرافق والتجهيزات:
٦٤	الملاحق

المقدمة

أعدَّ دليل نظام الجودة ليكون بمثابة أداة مرجعية وإرشادية ومستند عملي لكافة عمليات الجودة داخل البرنامج، لذلك روعي أن يكون الدليل محضاً من أجل جعله سهل الاستخدام، وبعيداً كل البعد عن أي تعقيدات لا تتوافق والمغزى من إعداد هذا الدليل.

ويتناول نظام الجودة تقديم أفضل ممارسات الجودة والتطوير في التعليم الجامعي؛ وذلك بهدف تحقيق أعلى مستويات تطوير التعليم الجامعي، وتجويد ممارسات التعليم بما يضمن برنامجاً قوياً معتمداً، ومخرجات تعليمية تخدم الوطن وسوق العمل وتنهض بالمجتمع.

والبرنامج الأكاديمي بصدد تحقيق ذلك عن طريق تنفيذ رسالته وأهدافه التي تتفق مع رؤية ورسالة كل من الكلية وجامعة الجوف. وتطبيقاً لرسالة البرنامج والكلية والجامعة التي تهدف لتقديم تعليم وأبحاث علمية متميزة تخدم المجتمع، وتسهم في تنمية الاقتصاد المعرفي وفق الرؤية السامية للملكة العربية السعودية ٢٠٣٠م.

ونظراً لأن الجودة عمل ضروري ومستمر ومطلب أساسي يتمثل في العمل بكفاءة وفاعلية مع متغيرات العصر المعرفي الحالي ذي التكور المستمر المتسارع؛ فيجب تكريس الجهود والطاقات لتطوير ممارسات وأنشطة البرنامج بمدخلاتها وعملياتها ومخرجاتها وفق معايير قياسية، وتحقيقاً للتحسين المستمر في الأداء لتقديم خدمة تعليمية أرقى، ورفع مستوى الخريج بشكل مستمر، مواكباً لما يقابلها من تطوير سريع في العلم وتقدم في معايير الجودة.

قائمة المصطلحات التعريفية وفقاً للمركز الوطني للتقويم والاعتماد الأكاديمي:

أولاً: الجودة (Quality):

القيمة أو القدر الكمي أو المستوى الذي يمنح مؤسسة تعليمية أو برنامج تعليمي مقارنة بالمعايير المقبولة عموماً للمؤسسة التعليمية من نوعه، ويعتمد تقويم الجودة على الأداء المتعلق بالمعايير، ومدى ملائمة الأهداف للرسالة، ومدى تحققها.

ثانياً: الاعتماد (Accreditation):

شهادات رسمية تمنحها هيئة معترف بها تؤكد أن البرنامج التعليمي أو المؤسسة التعليمية يفيان بالمعايير المطلوبة.

ثالثاً: الاعتماد المؤسسي (Institutional Accreditation):

هو اعتراف من هيئة تقويم التعليم والتدريب بأن المؤسسة التعليمية تمتلك رؤية ورسالة وخطة إستراتيجية مفعلة مرتبطة بالتوجهات الوطنية، ولديها نظاماً للحوكمة يضمن فاعليتها وكفاءتها الإدارية، ولديها سياسات وإجراءات واضحة لتصميم وإقرار برامجها الأكاديمية، وتمتلك الموارد المالية والبنية التحتية والمادية والتقنية الكافية لدعم أنشطتها.

رابعاً: الاعتماد البرامجي (Program Accreditation):

هو اعتراف من المركز الوطني للتقويم والاعتماد الأكاديمي بأن البرنامج الأكاديمي مستوفٍ لمعايير ضمان الجودة والاعتماد الأكاديمي المطلوبة.

خامساً: متطلبات الاعتماد البرامجي:

هي مجموعة من المعايير والشروط التي يجب على المؤسسة التعليمية الوفاء بها لكي يتم اعتماد برنامجها الأكاديمي من قبل جهة مختصة. تهدف هذه المتطلبات إلى ضمان جودة البرنامج وتوافقه مع معايير التعليم العالي.

سادساً: معايير الاعتماد البرامجي:

مجموعة من المبادئ والمتطلبات التي يجب على المؤسسات التعليمية الوفاء بها لضمان جودة برامجها التعليمية وأداءها الأكاديمي. تهدف هذه المعايير إلى ضمان حصول الطلاب على تعليم ذي جودة عالية يلي احتياجات سوق العمل ويُعدّهم للمستقبل.

سابعاً: التقويم (Evaluation):

هو عملية قياس الأداء مقارنة بمعايير أو مقاييس متبعة أو محكات محددة. ويستخدم عادة في سياقين مختلفين، أولهما: تقويم أداء الطلبة في الاختبارات أو الواجبات؛ لقياس تحصيلهم لنواتج التعلم، وأيضاً عملية قياس جودة الأداء داخل المؤسسة على عدة جوانب. والاستخدام الثاني: يكون في تقويم جودة التدريس وفعاليتها، أو جودة البرنامج وفعاليتها في تحقيق أهدافه وأهداف المؤسسة، أو جودة المقرر ومدى تحقيقه لأهدافه وأهداف البرنامج.

ثامناً: البرنامج Program:

هو مجموعة متكاملة من المقررات والأنشطة والخبرات التعليمية التي تؤدي دراستها والنجاح فيها إلى التأهيل المهني، والحصول على درجة أكاديمية في مجال دراسي معين، ويشير هنا إلى برنامج البكالوريوس في اللغة العربية في جامعة الجوف.

تاسعاً: الإطار الوطني للمؤهلات¹ National Qualifications Framework:

هو وثيقة تصنف مؤهلات التعليم العالي وتربط بينها بطريقة متكاملة، وتحدد طبيعة وكمية ومستويات أو معايير التعلم اللازمة في كل مؤهل.

عاشراً: مجالات التعلم Learning Domains:

عبارة عن فئات واسعة لنواتج التعلم المتوقعة من البرنامج الدراسي، ويطلق وصف مجالات التعلم عادة على عدد من المعارف والمهارات التي يتوقع من الطالب أن يكتسبها في البرنامج ضمن فئات واسعة، وعلى الرغم من تباين أعداد ومسميات هذه الفئات إلا أن مجالات التعليم عادة ما تشتمل على ثلاث فئات تنطوي على أنواع مختلفة من التعليم وطرق التدريس وتقييم التعليم في هذه الفئات.

حادي عشر: نواتج التعلم Learning Domains:

هي المعارف والمهارات والقيم الناتجة من المشاركة في المقرر أو البرنامج، ونواتج التعلم هو مصطلح شائع للإشارة إلى التعلم الناتج عن المقرر أو البرنامج الدراسي تلقاه الطلاب، ونواتج التعلم هي نتيجة لعملية التدريس. وكثيراً ما يشار إليها بـ "نواتج التعلم المستهدفة" وهي نتائج التعلم التي يستهدف البرنامج أو المقرر تنميتها.

ثاني عشر: المقارنة المرجعية (Benchmarking):

نقاط المقارنة أو مستويات الأداء المستخدمة لتحديد الأهداف وتقييم الأداء. وتكون في البرنامج إما داخلية كمقارنة مؤشرات الأداء للعام الحالي للعام الماضي، أو خارجية كالمقارنة مع برامج مناضرة، وذلك وفق آليات محددة.

¹ للتعرف على الإطار الوطني للمؤهلات وأهدافه اضغط [هنا](#).

التعريف بـ كلية الآداب:

أنشئت كلية العلوم الإدارية والعلوم الإنسانية بموجب قرار مجلس التعليم العالي بجلسته السادسة والأربعين بتاريخ ٢٧/٨/١٤٢٨ هـ حيث حظي هذا القرار بموافقة خادم الحرمين الشريفين بموجب الأمر السامي الكريم رقم ١٠٠٩٣/م ب وتاريخ ٢١/١١/١٤٢٨ هـ، وكانت الكلية تضمن عددا من الأقسام العلمية منها: قسم اللغة العربية، وقسم اللغة الإنجليزية، وقسم الشريعة، وقسم الدراسات الإسلامية، وقسم المحاسبة وقسم التمويل، ثم بناء على قرار اللجنة المؤقتة المكلفة بمباشرة اختصاصات مجلس التعليم العالي في اجتماعها التاسع عشر المعقود بتاريخ ٧/٣/١٤٤٠ هـ رقم (٨/١٩/١٤٤٠ هـ)، أنشئت كلية الآداب في جامعة الجوف، لتضمن قسماً: قسم اللغة العربية، قسم اللغة الإنجليزية، مع استحداث لقسمين جديدين هما: قسم الرياضة والنشاط البدني، قسم الفنون. هذا وتسعى كلية الآداب مع بقية كليات الجامعة للمساهمة الفاعلة في دفع عجلة تنمية مملكتنا الحبيبة وبنائها نحو مستقبل واعدٍ ومشرق.

رؤية الكلية: الريادة في التعليم والبحث العلمي وخدمة المجتمع.

رسالة الكلية: تقديم مخرجات تعليمية وبحثية متميزة لتنمية المجتمع في مجالات الآداب والفنون وعلوم الرياضة من خلال كفاءات أكاديمية وإدارية متميزة.

الأهداف الاستراتيجية والأهداف التنفيذية لكلية الآداب:

م	الأهداف الاستراتيجية	الأهداف التنفيذية
١	١. تطبيق معايير الجودة الشاملة	١/١ تطبيق معايير الاعتماد المؤسسي في الكلية
٢	والتميز بالكلية	٢/١ تطبيق معايير الاعتماد الأكاديمي البرامجي في جميع برامج الكلية
٣		٣/١ تطوير مهارات وقدرات منسوبي الكلية
٤	٢. ملاءمة مخرجات برامج الكلية مع	١/٢ تطوير برامج الكلية بما يتوافق مع سوق العمل
٥	متطلبات سوق العمل	٢/٢ تحسين نتائج طلاب الكلية في الاختبارات المهنية والتحصيلية
٦	٣. دعم البحث العلمي بالكلية	١/٣ زيادة عدد الأبحاث المنشورة في مجلات علمية محكمة
٧		٢/٣ زيادة فرص البحث العلمي في مجالات الآداب والفنون وعلوم الرياضة لطلاب الكلية
٨	٤. تعزيز الشراكات والمسؤولية	١/٤ تقديم برامج مجتمعية تتوافق مع تطلعات المجتمع
٩	المجتمعية للكلية	٢/٤ تشجيع أعضاء هيئة التدريس والموظفين والطلاب على المشاركة في الأنشطة المجتمعية المتعلقة بتخصصات كلية الآداب
١٠		٣/٤ عقد شراكات ذات صلة بتخصصات كلية الآداب

التعريف بالبرنامج:

كان إنشاء برنامج البكالوريوس في اللغة العربية متزامناً مع إنشاء كلية الآداب التي كانت تسمى سابقاً باسم كلية العلوم الإدارية والإنسانية، بناءً على المرسوم الملكي رقم ١٠٠٩٣/ م ب، وتاريخ ٢١/ ١١/ ١٤٢٨ هـ، وكان هناك عدة أهداف لإنشاء البرنامج، من أبرزها: الحفاظ على لغة القرآن الكريم وتراثها، والحفاظ على هوية الأمة العربية، وتلبية حاجة المجتمع المتنامية للكفاءات الوطنية المؤهلة في تخصص اللغة العربية للعمل في مراحل التعليم العام المختلفة وتوسيع نطاق الوعي اللغوي والأدبي.

رسالة البرنامج:

إعداد متخصصين في مجالات اللغة العربية وفق معايير الجودة. والإسهام في تنمية المجتمع، وتعزيز هويته العربية، وتأسيس مهارات البحث العلمي، مما يساهم في تلبية احتياجات سوق العمل.

أهداف البرنامج:

- 1- تزويد الطلاب بالمعارف العلمية والمهارات التطبيقية في مجالات اللغة العربية وآدابها.
- 2- تقديم خريجين مؤهلين في مجالات اللغة العربية وآدابها لتلبية سوق العمل.
- 3- تقديم برنامج تعليمي وفق معايير الجودة في المملكة العربية السعودية.
- 4- الإسهام في خدمة المجتمع، من خلال تلبية احتياجات المملكة ومؤسساتها من المتخصصين في اللغة العربية وعلومها.
- 5- الإسهام في تكوين أساسيات البحث العلمي لدى الطلاب.

نواتج التعلم لبرنامج البكالوريوس في اللغة العربية:

الجدول الآتي يبين نواتج تعلم البرنامج وفق مستويات التعلم المعتمدة من المركز الوطني للتقويم

والاعتماد الأكاديمي:

مستوى: المعرفة والفهم:	
١٤	يُحدِّد القواعد والمفاهيم الأساسية في النحو العربي، والمباحث الصوتية، والصرفية، والعروضية.
٢٤	يُميِّز بين العصور الأدبية وسماتها الفنية والموضوعية والشكلية، وأهم فنونها وأعلامها.
٣٤	يُوضِّح الفرق بين علوم البلاغة ومفاهيمها الأساسية، وكاشفاً عن قيمها الجمالية في النصوص.
٤٤	يُصنِّف المصطلحات الأساسية في مستويات الدرس اللساني، ومناهج الدرس اللغوي والأدبي.
٥٤	يَتعرَّف مناهج البحث العلمي وتقنياتها الحديثة.
مستوى: المهارات:	
١م	يُطبِّق المفاهيم والقواعد النحوية والصرفية والعروضية في مجموعة من السياقات المختلفة.
٢م	يُطبِّق المناهج الأدبية والنقدية، وتقنياتها الشكلية والموضوعية المتباينة.
٣م	يَسْتنبط القضايا النقدية في النصوص المختلفة، وَيَقِفُ عَلَى دَلالاتها وأسرار بلاغتها.
٤م	يُوظِّف المصطلحات والمفاهيم والنظريات العلمية في مجال اللسانيات والدرس اللغوي والأدبي.

م ٥	يَسْتُخْدِمُ التَّقْنِيَّاتِ الرَّقْمِيَّةَ فِي مُعَالَجَةِ الْبَيِّنَاتِ وَالْمَعْلُومَاتِ وَالْمُصْطَلَحَاتِ فِي مَجَالَاتِ اللُّغَةِ الْعَرَبِيَّةِ.
مستوى: القيم والاستقلالية والمسؤولية:	
ق ١	يَتَمَثَّلُ الرَّأْيَةُ وَالْأَخْلَاقِيَّاتِ الْأَكَادِيمِيَّةَ وَالْمِهْنِيَّةَ.
ق ٢	يَتَحَلَّى بِالْقِيَمِ الْإِسْلَامِيَّةِ الْوَسْطِيَّةِ، وَيَعْتَزُّ بِهَيْئَةِ الْوَطَنِيَّةِ.
ق ٣	يُظَهِّرُ الْقُدْرَةَ عَلَى اسْتِخْدَامِ الْمَهَارَاتِ الْاجْتِمَاعِيَّةِ كَالْقِيَادَةِ وَالتَّوَاصُلِ وَالتَّعَاوُنِ وَالْعَمَلِ الْجَمَاعِيِّ.
ق ٤	يَعْمَلُ بِفَاعِلِيَّةٍ وَاسْتِقْلَالِيَّةٍ فِي إِطَارِ مَجْمُوعَاتٍ أَوْ أَنْشِطَةٍ.

نظام ضمان الجودة الداخلي للبرنامج:

يقدم هذا الدليل إرشادات شاملة لضمان الجودة في برنامج البكالوريوس في اللغة العربية على المستويين الداخلي والخارجي، مسترشداً بمعايير المركز الوطني للتقويم والاعتماد الأكاديمي والإطار الوطني للمؤهلات. ويتضمن الدليل أسس بناء نظام ضمان الجودة الداخلي، بدءاً من مكوناته واستمراريته إلى منهجية تطبيقه من قبل المعنيين في البرنامج. كما يُحدد مؤشرات الأداء المُستخدمة وإجراءات التعديل والتطوير، ناهيك عن المراجعة الداخلية. ويُشكل هذا الإطار العام قاعدة أساسية لتنفيذ نظام ضمان الجودة وضمان استدامته، مع إمكانية تطويره بشكل مستمر.

أسس بناء نظام ضمان الجودة الداخلي:

يعتمد نظام الجودة الداخلي لبرنامج البكالوريوس في اللغة العربية على عدة أسس ومبادئ يبني عليها، وذلك لتحقيق فاعليته وكفاءته واستدامته، ومن تلك الأسس:

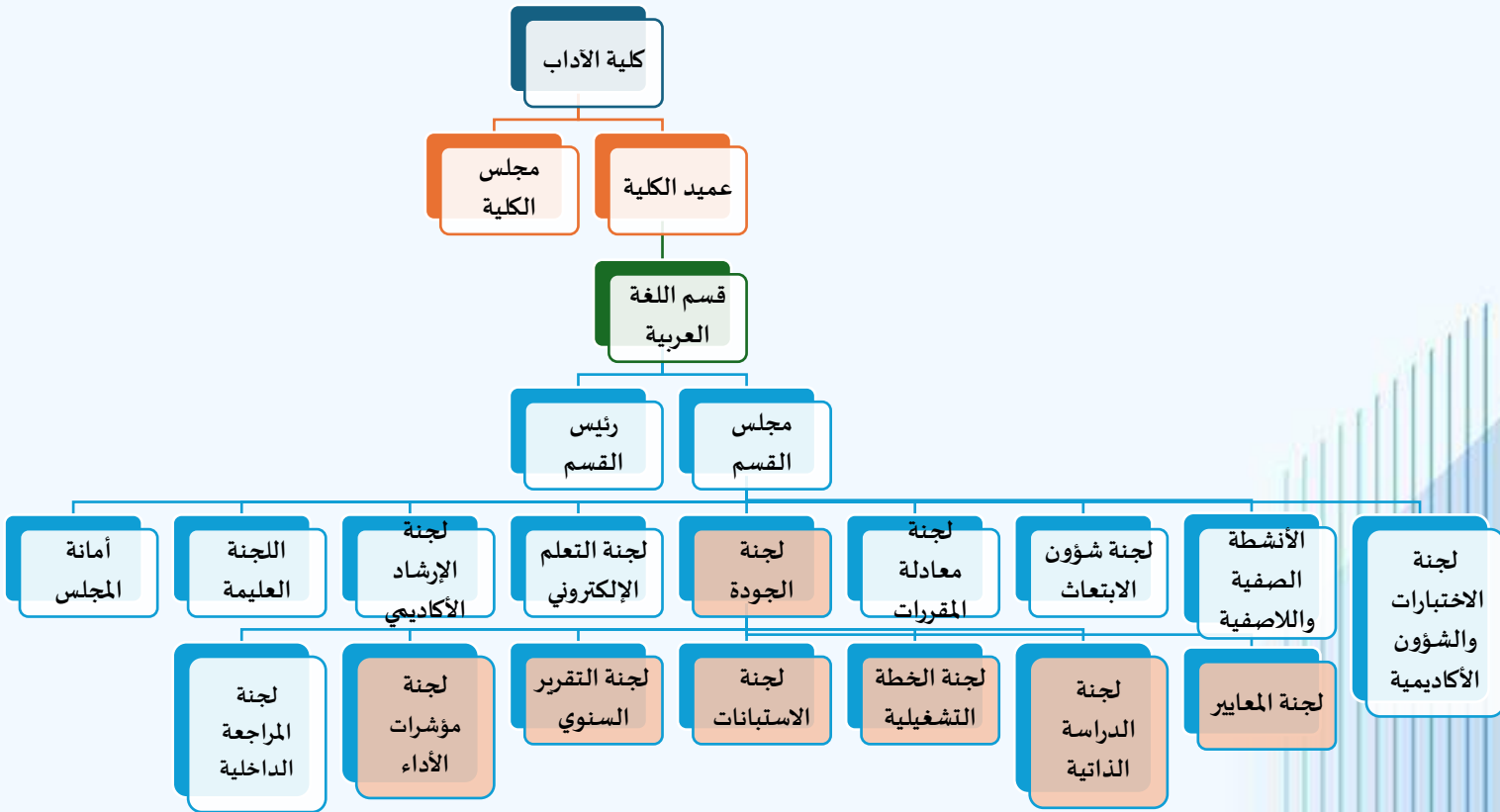
- ١- معايير المركز الوطني للتقويم والاعتماد الأكاديمي.
- ٢- مراعاة التسلسل الإداري، وصلاحيات الجهات ذات العلاقة.
- ٣- أن يكون النظام فعالاً، يخدم البرنامج، ويسعى إلى ضمان جودته وقياسه وتطويره، ويشمل ذلك:
 - أ/ بناء نظام فعال للجودة.
 - ب/ التخطيط والإدارة والقيادة لعمليات تطوير الجودة وتوطينها في البرنامج.
 - ج/ تحقيق معايير الاعتماد الأكاديمي في العملية التدريسية والأكاديمية في البرنامج.
 - د/ ضبط نظام الجودة في العمل الإداري داخل الكلية والبرنامج.
 - هـ/ العمل على تقويم جميع أنشطة البرنامج، وتطوير وتحسين الأداء في كافة جوانب البرنامج، ونشر ثقافة الجودة.
 - و/ يجب أن يحق النظام التزام جميع اللجان في أداء مسؤوليتها وفقاً للهيكل التنظيمي لبرنامج البكالوريوس في اللغة العربية، ووفقاً للأنظمة المتبعة واللوائح التي تحكمها أياً كان مستواها التنظيمي.

ز/ يعتمد نظام الجودة في برنامج البكالوريوس في اللغة العربية على تفعيل الأنشطة الخاصة بالممارسات الجيدة الواردة بالمعايير الوطنية مع قياس فاعليتها وكفاءتها من خلال مؤشرات أداء محددة سابقًا، وتحليلها وتضمين نتائجها في تقارير تقدم للجهات ذات العلاقة؛ للعمل على تنفيذ التوصيات التحسينية الواردة بها.

ح/ تعتمد أدوات التقويم الذاتي على منهجية التقويم للمركز الوطني للتقويم والاعتماد الأكاديمي في متابعة مدى التزام البرنامج بالممارسات الجيدة لضمان التحسين المستمر لمستوى جودة الأداء. ويعد نظام الجودة في برنامج البكالوريوس في اللغة العربية في كلية الآداب في جامعة الجوف نظامًا مستثمرًا، وفعالًا يسعى إلى تحسين جودة البرنامج بشكل عام، كما يعد ضمان الجودة في البرنامج في إطار مسؤوليات البرنامج، ممثلًا في مجلس قسم اللغة العربية، الذي يهدف إلى دعم علمية الجودة، وضمانها من خلال رصد مدى تحقق الأهداف وفق المعايير الوطنية على مستوى البرنامج.

الهيكل التنظيمي

هيكل جودة البرنامج



المهام والصلاحيات:

مهام واختصاصات وصلاحيات عميد الكلية^٢:

- رئاسة مجلس الكلية والإشراف على تنظيم شؤونه والدعوة لحضور جلساته وتنفيذ قراراته وإرسال محاضر جلساته إلى رئيس الجامعة.
- تطبيق لوائح وأنظمة مجلس التعليم العالي فيما يخص الكلية.
- تحقيق الأهداف والسياسات العليا في جامعة الجوف.
- تنفيذ قرارات مجلس الجامعة فيما يتعلق بالكلية.
- الإشراف على سير العملية التعليمية وتنفيذ خططها وتطوير برامجها الأكاديمية.
- تطبيق نظم ولوائح الجودة والتقييم والاعتماد الأكاديمي.
- مراقبة أداء الاختبارات وضبط النظام والانضباط داخل الكلية.
- تشجيع إجراء البحوث في تخصصات الكلية المختلفة.
- الإشراف على تطبيق الخطط والبرامج الدراسية في الكلية.

مهام واختصاصات وصلاحيات وكيل الكلية^٣:

- يتولى مسؤولية تنفيذ السياسة العامة للكلية فيما يخص الشؤون التعليمية وشؤون الدراسات العليا والبحث العلمي وقرارات مجلس الكلية ومجلس الجامعة ومجلس الدراسات العليا.
- يتولى الإشراف المباشر على نشاط الأقسام العلمية وأقسام الدراسات العليا والإدارات الأكاديمية.
- تقدير متطلبات الكلية من المراجع الأساسية والكتب والدوريات بالاستناد إلى تقارير الأقسام العلمية وتقرير إدارة الكلية وتقديم تقرير سنوي بذلك إلى مجلس الكلية.
- يعتبر مسؤولاً عن تنفيذ سياسة الكلية، وقرارات مجلس الكلية ومجلس الجامعة فيما يخص شؤون الطلاب.
- يشرف على أعمال ونشاطات غدارة شؤون الطلاب في الكلية وتنسيقها بما يضمن تحقيق أقصى رعاية للطلاب.
- يشرف على التحضير لسير الامتحانات الفصلية والنهائية في الكلية ويعد الجداول الخاصة لها.

^٢ تفصيل ذلك في اللائحة التنظيمية للكلية".

^٣ تفصيل ذلك اللائحة التنظيمية للكلية".

مهام واختصاصات وصلاحيات رئيس القسم (منسق البرنامج):

١. ترأس مجلس قسم البرنامج.
٢. الدعوة لعقد مجلس قسم البرنامج.
٣. اقتراح تشكيل اللجنة الاستشارية للبرنامج ومتابعة أعمالها.
٤. متابعة أعمال الجودة في البرنامج ورصد المشكلات والصعوبات التي تواجهها والتنسيق مع مدير وحدة الجودة بالكلية لإيجاد حلول لها.
٥. تقديم ما يلزم من دعم في بشأن التطوير والجودة في البرنامج.
٦. متابعة أعمال اللجان الفرعية المرتبطة بشأن التطوير والجودة والاعتماد.
٧. المساهمة في تقييم جودة عملية الاختبارات في البرنامج بمختلف مكوناتها بما يتوافق مع ضوابط الجامعة وأنظمتها.
٨. المساهمة في نشر ثقافة الجودة ومتطلبات الاعتماد الأكاديمي البرامجي بالتنسيق مع مشرف وحدة الجودة بالكلية.
٩. تمثيل البرنامج في اجتماعات وحدة الجودة في الكلية ومتابعة ما يصدر عنها من توصيات وتكليفات والعمل عليها.
١٠. إعداد تقرير سنوي عن أعمال الجودة والاعتماد الأكاديمي ورفعها إلى مشرف وحدة الجودة بالكلية.
١١. التنسيق لتدريب أعضاء هيئة التدريس بالبرنامج على تطبيق إجراءات الجودة والاعتماد داخل البرنامج.
١٢. التحقق من توافر وثائق نماذج/قرارات/ اجتماعات ... إلخ الجودة في البرنامج وتنظيمها وأرشفتها.
١٣. الإشراف والتنظيم للاجتماعات المرتبطة بالجودة والاعتماد في البرنامج.
١٤. متابعة ما يصدر من عمادة التطوير والجودة بالجامعة من إرشادات وتوجيهات وتوصيات وتكليفات والعمل على تنفيذها.
١٥. متابعة تنفيذ توزيع توصيف المقررات على الطلبة على مستوى البرنامج.
١٦. متابعة تنفيذ التقييمات الفصلية لعناصر العملية التعليمية (الأساتذة- المناهج- الخدمات المساندة ... إلخ).
١٧. التأكد من توافق أساليب التدريس المعتمدة في الأقسام الأخرى المشاركة في البرنامج مع غايات وأهداف البرنامج الأكاديمية وذلك من خلال تقييم مخرجات تعلم المقررات الدراسية.
١٨. متابعة استكمال جميع ملفات ووثائق وإحصاءات ونماذج الجودة من توصيفات وتقارير البرنامج ... إلخ.

مهام وحدة الجودة في الكلية:

١. دعم الجهود المبذولة لتطبيق الجودة في الكلية ومساندتها والتعاون مع عمادة التطوير والجودة في هذا الشأن.
٢. اقتراح الخطط التنفيذية والتطويرية للكلية والرفع إلى مجلس الكلية، ومتابعة تنفيذها.
٣. تخطيط وتنفيذ برامج التدريب فيما يتعلق بمتطلبات ومعايير الاعتماد داخل الكلية.
٤. تعزيز ممارسات الجودة والاعتماد ونشر ثقافتها على مستوى الكلية.
٥. متابعة عمليات تنفيذ خطة التقييم الذاتي والاعتماد الأكاديمي ببرامج الكلية.
٦. متابعة أداء لجان الجودة في البرامج المختلفة ومساندتها للقيام بمهامها.
٧. تحديد الاحتياجات التدريبية المتخصصة لأعضاء هيئة التدريس في الأقسام الأكاديمية.
٨. حث أعضاء هيئة التدريس وتشجيعهم على المشاركة في حضور الدورات والبرامج التدريبية وورش العمل التي تقدمها عمادة التطوير والجودة، وكذلك الجهات الأخرى داخل الجامعة وخارجها.
٩. إقرار التقرير السنوي لإدارة الجودة بالكلية.
١٠. ضمان استيفاء وثائق ومتطلبات ومعايير الاعتماد المقدمة من البرامج وضمان جودتها بما في ذلك الدراسة الذاتية لكل برنامج.

مهام لجنة الجودة على مستوى البرنامج:

١. تعريف المنسوين بالممارسات الجيدة لمعايير المركز الوطني للتقويم والاعتماد الأكاديمي.
٢. التعاون في تنظيم اللقاءات والمحاضرات والندوات، وإعداد الأدلة وغيرها من المهام ذات العلاقة بالجودة والاعتماد الأكاديمي، ونشر ثقافة الجودة بين جميع العاملين في البرنامج.
٣. استيفاء متطلبات الاعتماد الأكاديمي للبرنامج وفق ما نص عليه المركز الوطني للتقويم والاعتماد الأكاديمي.
٤. التخطيط لرفع مستوى جودة مخرجات البرنامج بما يتطلبه سوق العمل.
٥. التأكد من إعداد توصيفات البرامج والمقررات وفق نماذج المركز الوطني للتقويم والاعتماد الأكاديمي وتحديثاته.
٦. التأكد من إعداد تقارير المقررات واستيفائها.
٧. تحديد مؤشرات الأداء الخاصة بالمعايير.
٨. تشكيل الجان الفرعية الداخلية لإنجاز الأعمال المرتبطة بتوكيد الجودة والاعتماد داخل البرنامج.
٩. تطبيق أدوات التقييم لقياس جودة البرامج والمقررات الدراسية، وجودة عمليات التدريس والخدمات المقدمة للطلاب وفقا للمعايير والمؤشرات والشواهد الضرورية.
١٠. استيفاء كافة المتطلبات الأساسية للاعتماد وتنفيذ خطة التقييم الذاتي لتوكيد الجودة على مستوى البرنامج.
١١. توفير الأدلة والوثائق الخاصة بالمعايير وإعداد الملفات للمعايير وتوثيقها وتصنيفها وترتيبها وفق الممارسات المتضمنة.

١٢. إعداد المقارنات المرجعية للمؤشرات المختلفة.
١٣. إعداد التقارير الخاصة بالجودة والتقييم ورفعها إلى لجنة الجودة والاعتماد الأكاديمي بالكلية.
١٤. رفع التوصيات إلى مجلس القسم في ضوء التقارير وما أسفرت عنه من نتائج والتأكد من تنفيذ خطط التحسين والتطوير.
١٥. كتابة التقرير السنوي للبرنامج.
١٦. تخطيط وإجراء الدراسة الذاتية للبرنامج بواسطة لجنة المعايير داخل البرنامج.
١٧. استكمال وثيقة المقاييس الخاصة بالمعايير.
١٨. كتابة تقرير الدراسة الذاتية لتلبية معايير الاعتماد الأكاديمي.
١٩. الإعداد والمشاركة في زيارات المراجعة الداخلية والخارجية.
٢٠. الحرص على تكامل جهود الجودة وممارستها وتوحيدها في كافة الفروع التي يقدم فيها البرنامج، وذلك من خلال آليات لجنة الجودة في توحيد ممارسات أعمال الجودة في المقر الرئيسي والفروع التي تقدم البرنامج، وذلك من خلال آليات توحيد ممارسات الجودة.

آليات توحيد ممارسات الجودة.

- بالإضافة إلى مهام لجنة جودة البرنامج لكل فرع يقدم البرنامج المتناظر، تكون مهام لجنة إدارة جودة البرنامج ضامنة على المستوى التكاملي للبرنامج المتناظر كالتالي:
١. متابعة جودة البرنامج ومدى تقدمه في كافة الفروع بشطري الطلاب والطالبات.
 ٢. ضمان تكافؤ الفرص بين الفروع التي تقدم البرنامج.
 ٣. إعداد التقارير الموحدة الشاملة لجميع فروع البرنامج (التقرير السنوي، تقارير المقررات، تقارير مؤشرات الأداء....).
 ٤. وضع خطط التحسين والتوصيات اللازمة لضمان جودة التعليم والتعلم وضمان توحيد الممارسات في كافة الفروع التي تقدم البرنامج.
 ٥. تشكيل اللجان الفرعية للجودة بالمشاركة بين الفروع التي تقدم البرنامج.

مهام منسق المقرر:

١. إعداد ملف المقرر.
٢. أعداد الخطة التدريسية للمقرر.
٣. تزويد أستاذ/ أساتذة المقرر بتوصيف المقرر مع توضيح عناصر المقرر ومتطلباته ومسؤولياتهم من أجل سير العملية التعليمية للمقرر بصورة منتظمة وخلال الفصل الدراسي الواحد للشعب المتعددة.
٤. متابعة سير عملية تدريس المقرر من خلال توحيد الخطة التدريسية للمقرر في جميع المواقع التي يدرس فيها، ومتابعة الالتزام بالجدول الزمني المحدد لموضوعات المقرر ومواعيد الاختبارات والتمارين.
٥. التواصل مع المرشد الأكاديمي للطالب عند ضعف أدائه وتقصيره في واجباته المطلوبة في المقرر.
٦. تحديث توصيف المقرر وإدخال بعض التعديلات عليه بالتشاور مع الأساتذة المشاركين في تدريس المقرر، والتوصية إلى لجنة الخطط للعمل على ذلك في ضوء مصفوفة الصلاحيات.
٧. الإشراف على كل ما يتعلق بالمقرر ضمن الموقع الإلكتروني للقسم وتحديثه.

إدارة البرنامج:

يرأس البرنامج من خلال رئيس القسم في المقر الرئيسي في المدينة الجامعية في سكاكا، ولا يكون غير ذلك إلا باستثناء وبناء على توصية مجلس قسم اللغة العربية في كلية الآداب في المدينة الجامعية.

ترُفع كافة التقارير والمهام الخاصة لبرنامج البكالوريوس في اللغة العربية في المقر الرئيسي في سكاكا والفرع في القرى من قبل القسم الذي يقدم فيه البرنامج المتناظر لاعتمادها من قبل لجنة الجودة بالكلية المتناظرة. (الفرع).

ترفع كافة التقارير الخاصة بالبرنامج في المقر الرئيسي والفروع والمعتمدة من قبل لجنة الجودة بالكلية الفرع إلى لجنة الجودة بالكلية بالمقر الرئيسي والتي بدورها تدرس هذه التقارير ثم تحيلها إلى البرنامج في المقر الرئيسي في كلية الآداب بسكاكا لدراستها وتضمينها في التقرير التكاملي ووضع التوصيات حيالها من قبل لجنة الجودة للبرنامج متضمنة التوصيات العاملة لتشمل البرنامج في المقر الرئيسي والفروع.

تعتمد التقارير التكاملية للبرنامج من خلال لجنة جودة الفروع المتناظرة، ومن ثم المصادقة عليه من قبل لجنة الجودة بالكلية بالمقر الرئيسي.

سياسات ضمان الجودة في برنامج البكالوريوس في اللغة العربية:

انطلق برنامج البكالوريوس في اللغة العربية بجامعة الجوف من خلال مجموعة من السياسات التي أعدتها الجامعة، والتي اعتمدها البرنامج من أجل تنفيذ التغيير الإيجابي والتحسين والتطوير وإغلاق دائرة الجودة، وهذه السياسات هي:

١. سياسة ضمان جودة البرنامج.
٢. سياسة مراقبة جودة التعليم والتعلم في البرنامج.
٣. سياسة التحقق المستقل من معايير تحصيل الطلبة في البرنامج.
٤. سياسة التطوير المبني والشخصي في البرنامج.

٥. سياسة مكافأة الأداء المتميز في البرنامج.
٦. سياسة تطوير واستحداث البرامج الأكاديمية ومصفوفة توزيع الصلاحيات في البرنامج.
٧. سياسة الاختبارات وتقويم الطلاب.
٨. سياسة استبقاء الطلاب وزيادة معدلات الإكمال.
٩. سياسة عبء العمل في البرنامج.
١٠. سياسة تواصل البرنامج مع الخريجين.
١١. سياسة تحفيز ودعم منسوبي البرنامج على المشاركة في الأنشطة المجتمعية.
١٢. سياسة تشجيع أعضاء هيئة التدريس على المشاركة الفعالة في كافة الأنشطة البحثية العلمية.
١٣. سياسة حقوق الملكية الفكرية.
١٤. سياسة العمل والتقييم الذاتي للبرنامج.

استمرارية النظام الداخلي لضمان الجودة بالبرنامج واستدامته:

للبرنامج آليات وإجراءات لضبط الجودة في كافة الممارسات، بدء بالتخطيط ومن ثم التنفيذ ومن ثم التحقق ومن ثم التحسين، وإعداد التقارير وخطط تحسين وتقارير خطط التحسين، وهي آليات تضمن اتصال تلك المهام بعضها ببعض، وتضمن عدم تغيرها بتغيير المسؤولين فيها، ولذا فيه تتصف بالاستمرارية والاستدامة. إذ تعد استمرارية واستدامة النظام من أهم جوانب نجاحه، وتحقق هذه الاستمرارية للنظام الداخلي للجودة في برنامج البكالوريوس في اللغة العربية يكون من خلال الخصائص الذاتية الآتية المتوفرة بداخله:

أولاً: الاستدامة التنظيمية:

وهي التحقق من أن النظام يقوم بدمج أنشطة الجودة ضمن النسيج التنظيمي للجان الجودة المختلفة بالبرنامج.

ثانياً: الاستدامة المالية:

ويتم تلبيتها من خلال ميزانية الكلية، مع الالتزام بالقواعد المالية التي تحكمها أنظمة ولوائح الجامعة.

ثالثاً: الاستدامة الإدارية:

دعم الإدارة من خلال صدور التكاليف الرسمية، كالتزام اللجان المختلفة بما يصدر من قرارات من قبل رئيس القسم أو عميد الكلية. ويمكن ذلك اللجان المعنية بالجودة من تحقيق الاستدامة التنظيمية والمالية.

إجراءات نظام الجودة (دائرة الجودة):

تتم إجراءات نظام الجودة من خلال التعرف على المدخلات المتاحة للبرنامج، ثم ممارسة العمليات المخطط لها، ثم النظر في المخرجات، يتبع ذلك قياس مدى تحقق الأهداف أو المستهدفات في المخرجات، ثم وضع خطط التحسين اللازمة لمعالجة جوانب القصور، ثم متابعة تلك الخطط والتأكد من إغلاق دائرة الجودة في البرنامج.

المدخلات (الموارد والأنظمة): تشمل المدخلات على الآتي:

١. العنصر البشري، ويشمل الطلاب وأعضاء هيئة التدريس والإداريين.
٢. الدعم المالي، ويشمل الموارد المالية، والمرافق والتجهيزات.
٣. الأنظمة واللوائح والتعاميم المنظمة للعملية التعليمية والإدارية في الجامعات.
٤. سياسات وأهداف المؤسسة (جامعة الجوف).
٥. متطلبات المركز الوطني للتقويم والاعتماد الأكاديمي، ومعايير الاعتماد البرامجي.
٦. رسالة البرنامج المتسقة مع رسالة الكلية ورسالة الجامعة.
٧. الإطار الوطني للمؤهلات.
٨. سياسات ضمان الجودة.
٩. أنظمة القياس، ويشمل ذلك مؤشرات الأداء، وبيانات الجهات المرجعية.

العمليات (التخطيط والتنفيذ): تتضمن العمليات ما يأتي:

١. وضع الخطط والأهداف الخاصة بالبرنامج وفق السياسات العامة للمؤسسة والدولة.
٢. وضع الخطط التشغيلية للبرنامج، ومتابعة تنفيذها وتحسينها باستمرار.
٣. وضع الخطط التنفيذية وتطويرها لضمان تحسين مستوى الجودة بالبرنامج اعتمادًا على نموذج دورة التخطيط والمراجعة (Planning and Review Cycle) للمركز الوطني للتقويم والاعتماد الأكاديمي، مع مراعاة تكاملها مع الخطة التشغيلية للبرنامج.
٤. تصميم آليات ونماذج للمتابعة والتقويم.
٥. متابعة وتقويم الأداء للجان المختلفة بالبرنامج.
٦. تطوير قواعد البيانات المناسبة لعمليات الجودة وتوثيقه في البرنامج.

المخرجات: تتكون مخرجات نظام الجودة في البرنامج من الآتي:

١. تحقيق أهداف الخطة التشغيلية بالبرنامج.
٢. الدراسة الذاتية للبرنامج (مقاييس التقويم الذاتي).
٣. تقارير متابعة البرنامج وأنظمة جودة العمل باللجان المختلفة بالبرنامج.
٤. تقارير قياس مؤشرات الأداء.
٥. تحسين مستوى جودة أداء البرنامج التعليمية.

٦. استيفاء معايير المركز الوطني للتقويم والاعتماد الأكاديمي وجهات الاعتماد الدولية المعتمدة لديها، والحصول على الاعتماد الوطني و/أو الدولي للبرنامج.

المراجعة الدورية والتغذية الراجعة:

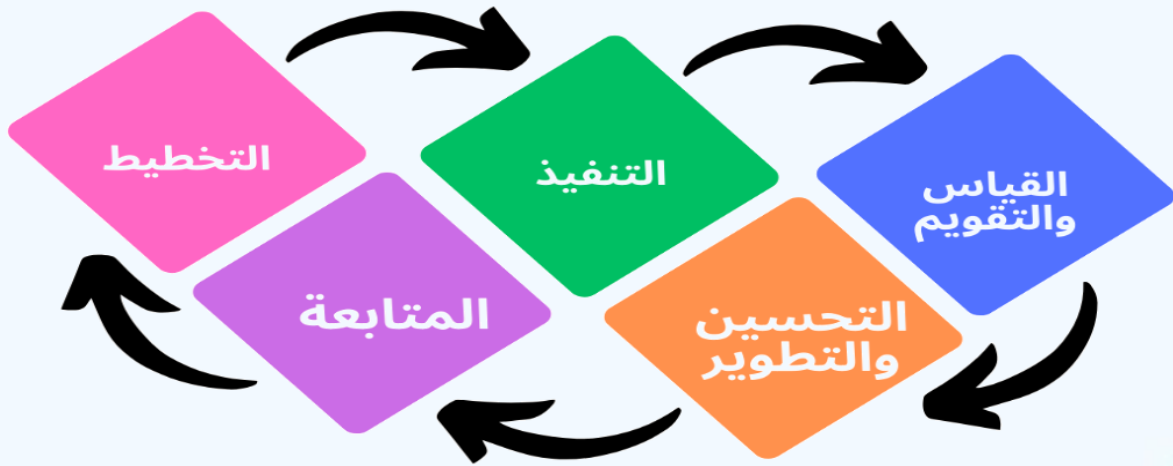
تكون المراجعة الدورية لنظام ضمان الجودة الداخلي للبرنامج من خلال المتابعة والتقويم والتقارير الدورية، واتخاذ كافة الإجراءات التصحيحية اللازمة لتحسين الأداء.

ويتم تنفيذ ذلك من خلال تطبيق نموذج ميسر وشامل لدائرة الجودة، حيث تعد دائرة الجودة (Deming) Cycle أحد أهم النماذج المستخدمة في تحديد المراحل المختلفة المستخدمة في أنظمة الجودة.

وتعرف هذه الدائرة كذلك باسم (PDCA cycle)، والتي تشكل اختصاراً للكلمات الإنجليزية (Plan – Do – Check – Act) (أو خطط – نفذ – تحقق – حسن)، وهي تستخدم لضمان التحسين المستمر في العمليات لضمان جودة المخرجات.

وفي إطار تطبيق نظام الجودة الشامل في البرنامج، يتعين على اللجان المعنية بالجودة بالبرنامج تفصيل كيفية انطباق خطوات دائرة الجودة على العمليات الأساسية في الجهة المعنية، استرشاداً بالنقاط العامة المذكورة.

دورة الجودة

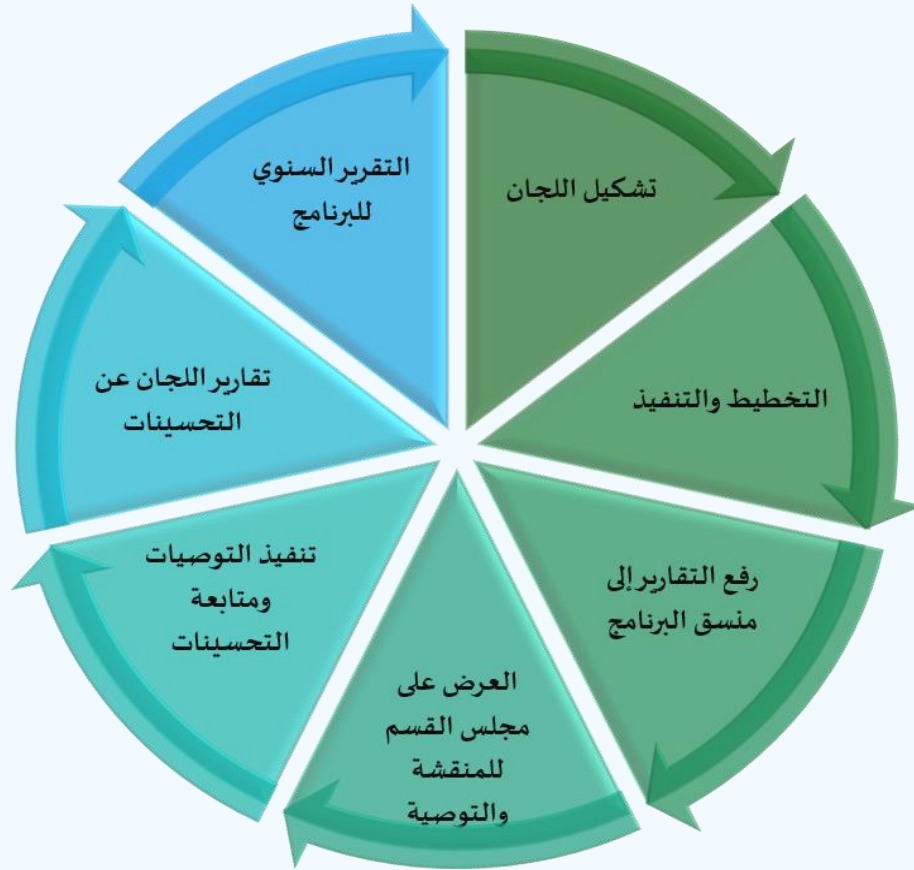


لجان البرنامج ومهامها:

تشكيل اللجان، ودورة عملها:

للبرنامج مجموعة من اللجان تقوم بأعماله، ولكل لجنة مهام وصلاحيات خاصة، حيث يقوم البرنامج بتشكيل اللجان بشكل سنوي؛ وذلك في بداية العام الجامعي، وتقوم كل لجنة بعقد اجتماعاتها الخاصة بها من أجل مناقشة الأمور المتعلقة باللجنة، ثم رفع التوصيات إلى سعادة منسق البرنامج من أجل التوصية برفعها إلى مجلس البرنامج لإقرار التوصيات أو التعديل عليها أو رفضها مع إبداء المسوغات الدافعة لذلك، كما تقوم كل لجنة بإصدار تقرير نهاية كل عام دراسي، من أجل تقييم أعمال اللجنة من قبل لجنة المتابعة، ومن أجل عمل التقرير السنوي للبرنامج.

دورة إغلاق دائرة الجودة في اللجان



لجان البرنامج، ومهام كل لجنة:

اسم اللجنة	مهام اللجنة
أمانة مجلس القسم	<ul style="list-style-type: none"> • مراجعة كافة المواضيع والمستندات قبل عرضها على مجلس القسم. • كتابة محاضر جلسات مجلس القسم. • الإشراف على إعداد جدول أعمال مجلس القسم وتعميمه على أعضاء المجلس. • التأكد من حضور جميع الأعضاء للاجتماعات وأخذ التوقيع بالحضور. • أرشفة محاضر مجلس القسم للرجوع إليها عند الحاجة. • إعداد تقرير نهاية كل عام دراسي بعدد الجلسات التي حضرها كل عضو.
اللجنة العلمية	<ul style="list-style-type: none"> • فحص الإنتاج العلمي للمتقدمين للتعين في القسم ورفع تقرير شامله بهم. • النظر في استيفاء الشروط الأولية للإنتاج العلمي للمتقدمين للترقية من أعضاء هيئة التدريس بالقسم. • مراجعة وتطوير خطط برامج الدراسات العليا بالقسم ودراسة ما يتطلبه من مشكلات. • إنشاء وتحديث قاعدة بيانات الأبحاث والمشاريع المنشورة من قبل أعضاء هيئة التدريس بالقسم. • تنظيم حلقات النقاش العلمية وإقامة ندوات ومحاضرات عن البحث العلمي. • تشجيع أعضاء هيئة التدريس على البحث العلمي والنشر في المجالات العلمية ذات التصنيف العالمي والعمل على تذليل كافة المعوقات. • دراسة ما يحال إليها من موضوعات ذات علاقة من رئيس القسم ومجلس القسم. • الرفع بشكل دوري بتقرير يشتمل على أعمال اللجنة إلى رئيس القسم.
لجنة الإرشاد الأكاديمي	<ul style="list-style-type: none"> • الإشراف ومتابعة عمل المرشدين الأكاديميين وتزويدهم بكل ما يحتاجونه من معلومات ترتبط بإرشاد الطلبة؛ كلائحة الدراسة والاختبارات واللائحة التأديبية ونماذج الإرشاد. • توجيه الطلبة المستجدين للتعريف بنظام الدراسة في القسم. • تنظيم برامج إرشادية وتوعوية للطلبة على مدار العام الدراسي. • حصر ومتابعة الطلبة المتعثرين دراسياً وعقد برامج إرشادية وتوعوية وعلاجية لهم بالتنسيق مع المرشدين. • حصر ومتابعة الطلبة المتفوقين وتشجيعهم على الاستمرار في التفوق وحل مشكلاتهم بالتنسيق مع المرشدين. • حصر ومتابعة الطلبة الموهوبين وتشجيعهم بالتنسيق مع المرشدين الأكاديميين. • النظر في مشاكل وشكاوى الطلبة الأكاديمية والسعي لمعالجتها وحلها بالتنسيق مع المرشدين ورئيس القسم. • الإشراف على ما يتم انجازه من حذف أو إضافة. • دراسة ما يحال إليها من موضوعات ذات علاقة من رئيس القسم ومجلس القسم. • الرفع بشكل دوري بتقرير يشتمل على أعمال اللجنة إلى رئيس القسم.
لجنة التعلم الإلكتروني	<ul style="list-style-type: none"> • تقديم الدعم الفني والخدمات المساندة في مجال التعليم الإلكتروني لأعضاء هيئة التدريس بالقسم. • إعداد ورشة عمل توعوية لأعضاء هيئة التدريس وللطلبة تركز على أهمية وكيفية استخدام نظام البلاك بورد. • متابعة الطلبة وإيجاد حلول للمشاكل التي تواجههم في المقررات الإلكترونية. • تنسيق المقررات الإلكترونية (المهارات اللغوية والتحرير الكتابي). • دراسة ما يحال إليها من موضوعات ذات علاقة من رئيس القسم ومجلس القسم. • الرفع بشكل دوري بتقرير يشتمل على أعمال اللجنة إلى رئيس القسم.
لجنة الاختبارات والشؤون الأكاديمية	<ul style="list-style-type: none"> • إعداد جداول الاختبارات ومتابعة الاختبارات وتنظيم القاعات الدراسية الخاصة بكل مقرر. • توفير مراقبين في الفترات الزمنية المختلفة للاختبارات.

<ul style="list-style-type: none"> • حل كافة المشكلات التي قد تحدث أثناء فترات الاختبارات. • متابعة طلبات إعادة التصحيح واختبارات الأعداء. • الإشراف على تطبيق الاختبارات المعيارية (التحصيلية) وتحليلها والرفع بتقرير مفصلة عن نتائج الاختبارات. • متابعة الشؤون الأكاديمية في القسم. • دراسة ما يحال إليها من موضوعات ذات علاقة من رئيس القسم ومجلس القسم. • الرفع بشكل دوري بتقرير يشتمل على أعمال اللجنة إلى رئيس القسم. 	
<ul style="list-style-type: none"> • إعداد الجداول الدراسية لكل فصل دراسي ومتابعة تسكينها. • إعداد الجداول الدراسية الخاصة لأعضاء هيئة تدريس بما يتناسب مع مرتبته العلمية وتخصصه. • دراسة ما يحال إليها من موضوعات ذات علاقة من رئيس القسم ومجلس القسم. • الرفع بشكل دوري بتقرير يشتمل على أعمال اللجنة إلى رئيس القسم. 	<p>لجنة الجداول</p>
<ul style="list-style-type: none"> • دراسة معادلة المقررات التخصصية ومدى تطابقها مع مقررات القسم. • دراسة حالات الطلبة المحولين من داخل وخارج الكلية. • دراسة ما يحال إليها من موضوعات ذات علاقة من رئيس القسم ومجلس القسم. • الرفع بشكل دوري بتقرير يشتمل على أعمال اللجنة إلى رئيس القسم. 	<p>لجنة معادلة المقررات والتحويل الداخلي والخارجي</p>
<ul style="list-style-type: none"> • دراسة طلبات الابتعاث والتمديد وما يتعلق بها. • إنشاء وتحديث قاعدة بيانات عن كل مبتعثي القسم والمتوقع ابتعاثهم. • متابعة أوضاع المبتعثين وإعداد التقرير اللازم عنهم. • دراسة ما يحال إليها من موضوعات ذات علاقة من رئيس القسم ومجلس القسم. • الرفع بشكل دوري بتقرير يشتمل على أعمال اللجنة إلى رئيس القسم. 	<p>لجنة شؤون الابتعاث</p>
<ul style="list-style-type: none"> • إعداد وتقديم برامج تدريبية وتأهيلية لتطوير مهارات وكفاءات الخريجين العلمية والمهنية. • إعداد قاعدة بيانات لجميع خريجي القسم ووسائل الاتصال بهم بالإضافة لأرباب العمل وتحديثها بشكل مستمر. • استطلاع آراء الخريجين عن تقييمهم لمدى الاستفادة من البرنامج ومحتويات المقررات السابق دراستها. • دراسة ما يحال إليها من موضوعات ذات علاقة من رئيس القسم ومجلس القسم. • الرفع بشكل دوري بتقرير يشتمل على أعمال اللجنة إلى رئيس القسم. 	<p>لجنة شؤون الخريجين</p>
<ul style="list-style-type: none"> • وضع آلية الأنشطة الثقافية في القسم، ومتابعة تنفيذها. • وضع آليات الاحتفال بالأنشطة الثقافية والوطنية. • توثيق تنفيذ مختلف الأنشطة في القسم، عبر المنصات الإعلامية الرسمية في الجامعة. • إقامة أنشطة متنوعة وهادفة تسهم في تنمية قدرات الطلبة واكتشاف مواهبهم وتوظيف طاقاتهم الإبداعي. • تحفيز الطلبة على المشاركة في الأنشطة والمسابقات التي تقام على مستوى الكلية والجامعة. • حث الطلبة على المشاركة في الأعياد الوطنية والدعوات العامة بالمشاركة مثل الاحتفال باليوم الوطني. • تشجيع المبادرات الطلابية وتبنيها والعمل على تنفيذها. • نشر وإبراز أخبار القسم والنشاط الطلابي. • تنظيم البرامج والأنشطة الاجتماعية التي تخدم المجتمع. • حث منسوبي القسم على المشاركة في أنشطة خدمة المجتمع. • تحفيز الطلبة على المشاركة في أنشطة خدمة المجتمع. • دراسة ما يحال إليها من موضوعات ذات علاقة من رئيس القسم ومجلس القسم. • الرفع بشكل دوري بتقرير يشتمل على أعمال اللجنة إلى رئيس القسم. 	<p>اللجنة الثقافية والمبادرات المجتمعية</p>

<ul style="list-style-type: none"> • الإشراف على إعداد الخطة التشغيلية السنوية للبرنامج والتقارير الخاصة بها. • الإشراف على مراجعة التوصيفات بصورة دورية. • الإشراف على إعداد تقارير المقررات. • الإشراف على إعداد ملفات المقررات. • إعداد تقرير مؤشرات الأداء وخطط التحسين للبرنامج. • إعداد التقرير السنوي للبرنامج. • تنفيذ ومتابعة أنشطة التقويم والاعتماد الأكاديمي للبرنامج. • دراسة ما يحال إليها من موضوعات ذات علاقة من رئيس القسم ومجلس القسم. • الرفع بشكل دوري بتقرير يشتمل على أعمال اللجنة إلى رئيس القسم. 	<p>لجنة الجودة</p>	
<p>مهام اللجنة الفرعية</p>	<p>اسم اللجنة الفرعية</p>	
<ul style="list-style-type: none"> • إقامة أنشطة متنوعة وهادفة تسهم في تنمية قدرات الطلبة واكتشاف مواهبهم وتوظيف طاقاتهم الإبداعي. • تحفيز الطلبة على المشاركة في الأنشطة والمسابقات التي تقام على مستوى الكلية والجامعة. • حث الطلبة على المشاركة في الأعياد الوطنية والدعوات العامة بالمشاركة مثل الاحتفال باليوم الوطني. • تشجيع المبادرات الطلابية وتبنيها والعمل على تنفيذها. • نشر وإبراز أجيل القسم والنشاط الطلابي. • تنظيم البرامج والأنشطة الاجتماعية التي تخدم المجتمع. • حث منسوبي القسم على المشاركة في أنشطة خدمة المجتمع. • تحفيز الطلبة على المشاركة في أنشطة خدمة المجتمع. • دراسة ما يحال إليها من موضوعات ذات علاقة من رئيس القسم ومجلس القسم. • الرفع بشكل دوري بتقرير يشتمل على أعمال اللجنة إلى رئيس القسم. 	<p>لجنة الأنشطة الصفية والالاصفية</p>	<p>١</p>
<ul style="list-style-type: none"> • متابعة مدى توفر الكتب والمراجع المقررة لتدريس المناهج الواردة في الخطط الدراسية. • مراجعة المقررات والخطط الدراسية وتقديم المقترحات والتوصيات لتطويرها. • دراسة ما يحال إليها من موضوعات ذات علاقة من رئيس القسم ومجلس القسم. • الرفع بشكل دوري بتقرير يشتمل على أعمال اللجنة إلى رئيس القسم. • مراجعة توصيفات البرنامج والمقررات بصورة دورية. • مراجعة تقارير المقررات والتقرير السنوي للبرنامج. • مراجعة ملفات المقررات. • مراجعة كافة التقارير ذات الصلة بنظام الجودة بالبرنامج. • دراسة ما يحال إليها من موضوعات ذات علاقة من رئيس القسم ومجلس القسم. • الرفع بشكل دوري بتقرير يشتمل على أعمال اللجنة إلى رئيس القسم. 	<p>لجنة الخطط والمراجعة الداخلية</p>	<p>٢</p>
<ul style="list-style-type: none"> • إعداد مؤشرات الأداء الرئيسية والإضافية لبرنامج البكالوريوس في اللغة العربية. • إعداد المقارنة المرجعية الداخلية لمؤشرات البرنامج الرئيسية والمؤشرات الإضافية، وإعداد تقرير بذلك. • اقتراح جهات مرجعية خارجية لعمل مقارنة مرجعية خارجية بين مؤشرات الأداء الرئيسية ومؤشرات الجهات الخارجية المقترحة، وإبداء أسباب اختيار الجهات المرجعية الخارجية والرفع بذلك لمجلس القسم. • إعداد المقارنة المرجعية الخارجية بين مؤشرات البرنامج الرئيسية ومؤشرات الجهات الخارجية. • إعداد تقرير مؤشرات الأداء، وخطط التحسين، وخطط الإنجاز، وبيان نسب التقدم في المؤشرات. 	<p>لجنة مؤشرات الأداء</p>	<p>٣</p>

	<ul style="list-style-type: none"> • رفع تقرير مؤشرات الأداء الرئيسية والإضافية وخطط التحسين لمناقشتها في مجلس القسم. • الرفع بشكل دوري بتقرير يشتمل على أعمال اللجنة إلى رئيس القسم. • دراسة ما يحال إليها من موضوعات ذات علاقة من رئيس القسم ومجلس القسم. 		
٤	لجنة التقرير السنوي	<ul style="list-style-type: none"> • إعداد التقرير السنوي للبرنامج. • رفع التقرير السنوي للبرنامج لمناقشته في مجلس القسم. • دراسة ما يحال إليها من موضوعات ذات علاقة من رئيس القسم ومجلس القسم. • الرفع بشكل دوري بتقرير يشتمل على أعمال اللجنة إلى رئيس القسم. 	
٥	لجنة الاستبانات	<ul style="list-style-type: none"> • استيفاء كل الاستبانات المتعلقة بأعضاء هيئة التدريس والطلاب والخريجين والإداريين وأرباب العمل وإعداد تقاريرها، والمحاضر المرتبطة بها. • إعداد خطط التحسين وبيان الإنجاز. • إبراز مدى التقدم في خطط التحسين. • وضع خطط تحسين بشكل لزيادة نسبة آراء المستطلعين. • رفع تقارير الاستبانات وخطط التحسين لمناقشتها في مجلس القسم. 	
٦	لجنة الخطة التشغيلية	<ul style="list-style-type: none"> • استيفاء كل الأنشطة والدورات المرجحة في الخطة التشغيلية، وكتابة التقارير، والمحاضر، ومؤشرات الخطة التشغيلية. 	

التخطيط والمراجعة للبرنامج:

يعنى برنامج البكالوريوس في اللغة العربية في جامعة الجوف بتطوير الأداء وتحسينه من خلال النظر في توصيف البرنامج، وتوصيف المقرر، وتقارير المقررات، ومن خلال اللجان التي يشكلها البرنامج في مطلع كل عام دراسي، ويخضع ذلك التخطيط والمراجعة لعملية منظمة ومرتبطة، تضمن استمرار البرنامج بفاعلية واستجابة لمتطلبات اللحظة الراهنة والتطورات الطارئة.

ويجب أن تتم عملية التخطيط والمراجعة والتطوير على مستوى البرنامج ومقرراته، وأن تسير في دورة مستمرة من التخطيط الاستراتيجي، والمتابعة، والتقييم، والمراجعة ويجب أن تكون المتابعة مستمرة.

مدد التقييم والمراجعة العامة للبرنامج أو المقررات:

عادة توجد مدتان زمنيان لحدوث المزيد من التقييمات الرسمية:

المدة الأولى: مدة سنوية وتتم فيها المراجعة الدورية للبرنامج:

من المهم عمل التغذية الراجعة دوريا وإجراء مراجعة شاملة ودقيقة لمناسبة وفعالية عمليات البرنامج. ويجب أن تكون المراجعة الدورية شاملة، وتحتوي على إعادة فتح ص البيئة التي يعمل فيها البرنامج، وأي تغييرات أو تطورات متوقعة لأنشطة البرنامج. ويمكن أن تقود عمليات المراجعة هذه بالإضافة إلى أي تغييرات في سياسات الجامعة إلى تغييرات في الأهداف متوسطة المدى، أو حتى في الحالات القصوى تعديلات في الرسالة. ويجب أن يعد تقرير يشمل تحليل التغييرات في الخطط الأصلية التي يمكن أن تكون قد حدثت خلال الفترة، وتقييمات لدرجة النجاح في تحقيق الأهداف، وتقييمات لنقاط القوة والضعف التي تحتاج إلى تناولها في التخطيط المستقبلي، والتخطيط للاستجابات لهذه التقييمات.

ويكون الغرض الأولي من المراجعات الدورية دعم جهود البرنامج الذاتية للتحسين، إلا أن التقارير التي طورت لهذا الغرض تستخدم أيضا كأساس للمراجعات الخارجية من قبل الهيئة.

المدة الثانية: دورة على مدى أطول؛

حيث يتم إدخال تعديلات رئيسة بصورة دورية، ويجب التخطيط لهذه التقييمات الدورية لتتطابق مع المراجعات الخارجية كل خمس سنوات. وعادة تقسم استراتيجية التطوير الرئيسية على مدة خمس سنوات، مع التنفيذ والمتابعة والتعديلات خلال خطة العمل بصورة سنوية.

ويمكن أن تطبق الاقتراحات التالية على كل من خطط المدى القريب، والمراحل في استراتيجية المدى البعيد:
✓ التنفيذ: من المهم أخذ ملاحظات عند التنفيذ للتأكد من أن خطوات التخطيط تنفذ طبقا للجدولة وملاحظة أي تباينات. ويجب تسجيل أي أحداث أو مشكلات غير متوقعة والتي يجب أن تؤخذ في الحسبان في تفسير النتائج.

✓ مراقبة النتائج: يجب مراقبة النتائج عند تنفيذ الخطط بصورة مستمرة مع إدخال التعديلات في الاستراتيجيات عند الضرورة إذا تغيرت الظروف، أو إذا لم تتحقق النتائج المرغوب فيها. ويجب الاحتفاظ بسجلات أي تعديلات في الاستراتيجية وأسبابها في ملف خاص لاستخدامها في المراجعات والمزيد من التحليل والتخطيط.

✓ تقييم الأداء: تقييم الأداء مهمة رئيسة ويجب أن تكون خطوة رسمية تحلل فيها الخطة والأحداث في أثناء مدة التنفيذ بحيث يلاحظ التقدم، وتتوفر الفرصة للتعديلات في الاستراتيجيات أو مراجعة الأهداف إذا كانت هناك حاجة لذلك.

ويجب الاحتفاظ بملاحظات موجزة عن عمليات تقييم الأداء، والتي يمكن أن توفر الكثير من المعلومات اللازمة للمزيد من التقييم العام والموسع في المدى الأطول.

✓ خطة العمل: بناءً على تقييم الأداء يجب إعداد خطة العمل بصياغة محددة لأي تغييرات لازمة في الخطط الأولية للمدة التالية. ويشمل مصطلح العمل (التركيز على أنه يلزم اتخاذ توصيات وإجراءات محددة. وتنفيذ تلك التوصيات يجب أن يتابع ويراجع.

مرونة خطوات التغيير والمدد المقررة للتغيير لتتناسب مع الواقع العملي والمستجدات

الطارئة:

ورغم تقديم دورة التخطيط والمراجعة هذه كمجموعة خطوات في تتابع خطي في أوقات محددة، إلا أن الخطوات يمكن أن تتكرر أو تتغير بطريقة مرنة في الواقع العملي في استجابة للتغذية الراجعة والظروف المتغيرة. مثال ذلك، يمكن أن تقود مراجعة الأداء إلى استنتاج أن الأهداف في حاجة إلى تعديل، وحينئذ تعد خطة جديدة للتطوير.

وفي التعامل مع هذه المراحل يجب أن ندرك أنها ترتبط بعدد من المستويات المختلفة للنشاط مثلاً للجامعة ككل، أو للوحدات الأكاديمية والإدارية في الجامعة، أو للبرامج الفردية أو لمجموعات البرامج التي يديرها القسم أو الكلية.

وعند التطبيق على التخطيط لتحسين الجودة، يكون لبعض هذه الخطوات معني خاص مثال على ذلك، يجب أن يشمل المسح البيئي في المرحلة الأولية على تقييم شامل لجودة الأداء الحالية، وتحليل المعوقات والفرص للتطوير. ويمكن أن يكون تحليل البيئة الرباعي SWOT أداة تخطيط مفيدة تلي التقييم الأولي.

توصيف البرنامج؛

يقوم البرنامج بتطوير توصيفه، أو التعديل فيه بالحذف أو الإضافة أو التغيير من خلال نتائج التقارير الخاصة بالتقرير السنوي للبرنامج، أو من خلال توصيات تقارير المقررات في نهاية كل فصل دراسي، أو من خلال استطلاع آراء المستفيدين من الطلاب، وأرباب العمل.

ويجب مراجعة عدد الساعات الإجمالية لكل متطلب من متطلبات الجامعة، ومتطلبات الكلية، ومتطلبات التخصص والمواد الاختيارية إن وجدت في المقررات، وكذلك متطلبات التدريب العملي؛ ويكون ذلك من خلال تقديم مقترح للتعديل على التوزيع لتلك الساعات بما يتوافق مع أهداف الخطة الجديدة، ولا بد من شراكة سوق العمل في تهيئة مخرجات الجامعة. ومن الممكن أن يتم ذلك كل أربع سنوات حيث بداية التحاق دفعة ثم تخرجها.

ثم إن البرنامج لا يتوقف عند التطوير مرة واحدة، بل يستقرأ التقارير الواردة على التوصيف الجديد ليتبين له مدى ملاءمته ومدى رضا المستفيدين عنه من خلال التقارير الواردة في التقرير السنوي للبرنامج، وتقارير المقررات، ونتائج استطلاع الرأي؛ حتى يقف على فاعلية التطوير وجدواه.

توصيف المقرر؛

يقوم البرنامج -مستعينا بمصفوفة الصلاحيات- بالنظر في تطوير توصيفات المقررات من خلال حذف بعض الموضوعات، أو إضافة بعض الموضوعات، أو تغيير الكتاب الدراسي وذلك من خلال نتائج التقارير الخاصة بالتقرير السنوي للبرنامج، وبالنظر في توصيات تقارير المقررات في نهاية كل فصل دراسي، أو من خلال استطلاع آراء المستفيدين من الطلاب، وأرباب العمل.

ثم إن البرنامج لا يتوقف عند التطوير مرة واحدة، بل يستقرأ التقارير الواردة في توصيف المقرر الجديد ليتبين له مدى ملاءمته ومدى رضا المستفيدين عنه من خلال التقارير الواردة في التقرير السنوي للبرنامج، وتقارير نتائج استطلاع الرأي؛ حتى يقف على فاعلية التطوير وجدواه.

مرفق توصيف البرنامج نموذج ٢٠٢٣ م. ٤

مرفق توصيف المقررات) نموذج ٢٠٢٣ م ٥

رسم توضيحي يبين المراحل والإجراءات التي يمر بها البرنامج في أثناء تعديله



من تقرير المقرر إلى تقرير الدراسة الذاتية.

تأتي نقطة الانطلاق الخاصة بالدراسة الذاتية من خلال تقارير المقررات، وما يتبع ذلك من عمل التقرير السنوي للبرنامج ثم الانتهاء بعمل الدراسة الذاتية للبرنامج، وتتكرر التقارير الخاصة بالمقررات مع نهاية كل فصل دراسي، وأما التقرير السنوي فيكون في نهاية كل عام دراسي، ثم تأتي الدراسة الذاتية للبرنامج ما بين كل ثلاث أو خمس سنوات، ما يتبع ذلك من مراجعة الخطط الدراسية للبرنامج.

أثر تقارير المقررات والتقرير السنوي للبرنامج في تقييم المقررات، وتطويرها: يبدأ تطوير المقرر من خلال خطط التحسين المقترحة في تقرير المقرر، وخطط التحسين المقترحة في التقرير السنوي للبرنامج.

ويمكن تقسيم التطوير والتغيير في المقرر الدراسي إلى نوعين من التغيير:

التغيير البسيط:

وهو التغيير الذي لا يمس العناصر الأساسية في المقرر، كتغيير التوقيت، أو القاعات، أو الفترة الاختبارية) وفي هذا النوع من التغييرات ينتهي تنفيذها إلى منسق البرنامج.

التغيير الجوهرى:

وهى التغييرات التى تمس العناصر الأساسية فى المقرر، كتغيير الكتاب، أو المخرجات، أو اسم المقرر.... وما إلى ذلك، وفى هذا النوع من التغييرات يسار وفق الآتى:

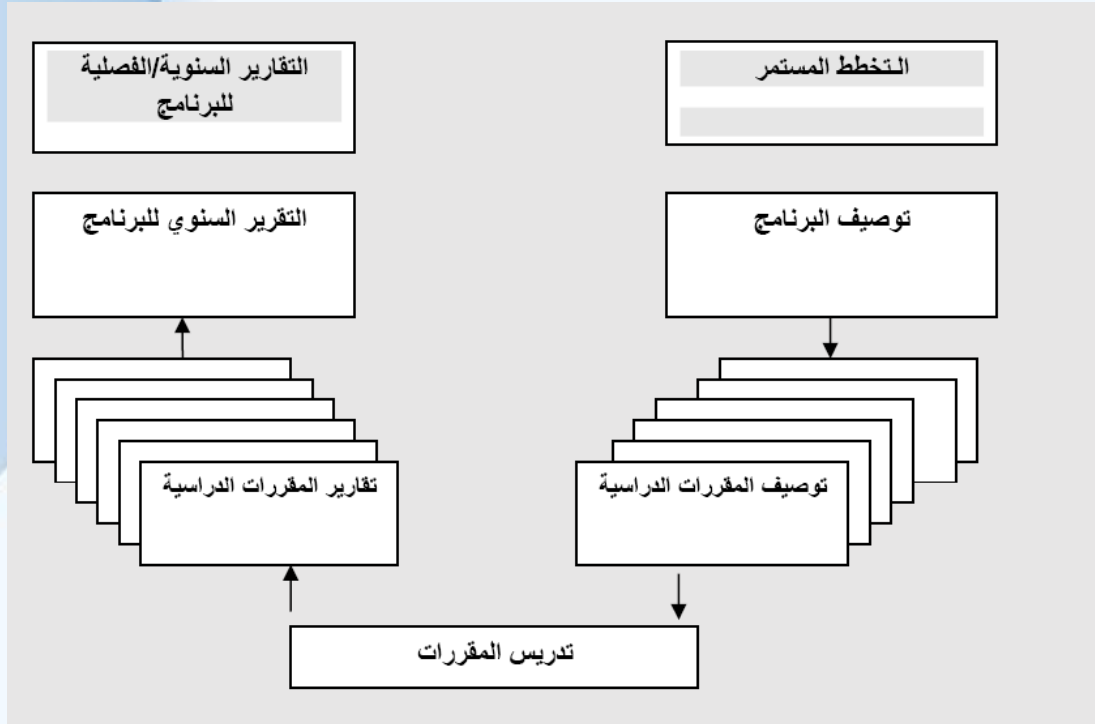
- يرفع رئيس القسم الخطط المقترحة إلى لجنة الخطط والمراجعة الداخلية للدراسة اقتراح التعديل.
- رفع الاقتراحات إلى رئيس القسم بعد دراستها فى لجنة الخطط لعرضها على مجلس القسم لمناقشتها وإبداء الملاحظات والتعديلات ثم اعتمادها.

يلى ذلك الرفع بها إلى لجنة الخطط فى الكلية، ثم الرفع بها إلى مجلس الكلية، ثم رفعها إلى وكالة الجامعة للشؤون التعليمية، للرفع بها إلى لجنة الخطط داخل الجامعة، ثم اعتمادها فى مجلس الجامعة، ثم إرسال القرارات المتخذة إلى عمادة القبول والتسجيل وعميد الكلية ثم رئيس قسم البرنامج، لبدء العمل بها.

الترتيبات اللازمة لتخطيط ومراجعة جودة البرنامج:

١. تحديد سياسات التخطيط والمراجعة التى يتبناها البرنامج، وتتمثل هنا فى سياسات ومواصفات المركز الوطنى للتقويم والاعتماد الأكاديمى، والإطار الوطنى للمؤهلات، ويشمل ذلك عدة نقاط، تنطلق من رسالة البرنامج وأهدافه ومخرجاته، وتنطلق كذلك من السعى لتحقيق أعلى معايير الجودة فى التعليم الجامعى.
٢. يجب إعداد مواصفات وتقارير تبين تفاصيل العناصر التالية لتخطيط ومراجعة الجودة التى تطبق على البرنامج. حيث تعد مواصفات لتحديد خطط تطوير البرنامج - رسالته وأهدافه التعليمية، والمقررات التى يشملها، ومخرجات التعلم الرئيسة فى صورة نواتج تعلم مستهدفة، وما الاستراتيجيات التعليمية التى يجب أن تستخدم لتطوير هذا التعلم؟ وكيف سيحدث تقويم التعليم والتعلم؟ وكيف تقويم الجودة للمقرر؟ وبعد إعداد هذه المواصفات، فإنها تتبع بصورة مستمرة، رغم أنه يمكن تعديلها من حين لآخر نتيجة للتجربة أو للظروف المتغيرة.
٣. تعد مواصفات معينة لكل مقرر بحيث يكون واضحاً لأساتذة المقرر ما سيقومون بتعليمه، وما مساهمته فى البرنامج كله، وكيف يجب أن تقاس فاعليته.
٤. فى نهاية كل سنة (أو فى كل مرة يتكرر فيها تدريس المقرر) تعد تقارير بواسطة الأستاذ الذى درس كل مقرر يحدد ما الذى حدث فى أثناء تدريسه، وتقديم ملخص بنتائج الطلبة. ويجب أن تسلم هذه التقارير لمنسق البرنامج.
٥. عندما يتسلم منسق البرنامج تقارير المقرر فإنه يعد تقرير البرنامج مسجلاً المعلومات الرئيسة عن تقديم البرنامج فى السنة المعنية، مع وضعه ملاحظات عن أى توصيات للتحسين يلزم إدخالها على المواصفات.
٦. فإذا حدث لأى سبب أنه لم يمكن تغطية مكونات مهمة من المقرر، أو أنه كانت هناك تطورات أخرى غير متوقعة، يجب تقديم تفاصيل عنها لمنسق البرنامج بحيث يمكن إدخال أى تعديلات لازمة فى مقررات لاحقة لتعويضها. كما يمكن أيضاً أن تكون هناك حاجة إلى إدخال تعديلات فى المقرر لأسباب أخرى، ويجب أن يكون منسق البرنامج فى موقف يمكنه أن يتناول فيه أى اقتراحات من هذا النوع، مع الأخذ فى الحسبان بتأثيرها على البرنامج الإجمالى.

٧. يجب تدوين أي تعديلات في البرنامج أو المقررات التي يتم إجراؤها في كل من مواصفات البرنامج والمقرر، وذلك مع تسجيل الأسباب لهذه التغييرات.



شكل تتابع عمليات التخطيط والتوثيق

يجب الاحتفاظ بهذه الوثائق مع أي مادة مناسبة أخرى مثل: تقويمات المقرر أو البرنامج، أو معلومات عن أمور أخرى تؤثر على البرنامج بها في محافظ المقررات، ومحفظة البرنامج، حتى يمكن الرجوع لها كلما كانت هناك حاجة لذلك في وقت لاحق.

بالإضافة إلى الدورة السنوية يجب عمل دورة من خمس سنوات للدراسات الذاتية الدورية للبرنامج لتتفق مع متطلبات إعادة الاعتماد الأكاديمي التي تقوم بها الهيئة. تشمل هذه الدراسات الذاتية الدورية الحصول على تغذية راجعة من العمليات الجارية ومراجعة كل أوجه البرنامج في ضوء التطورات خلال مدة زمنية والتغييرات التي حدثت في البيئة التي يتعلم فيها الطلبة.

أنواع المراجعة الشاملة:

✓ المراجعة الداخلية:

يتم ذلك من خلال مرحلتين، المرحلة الأولى مرحلة إلكترونية من خلال google Drive والذي يتم إنشاؤه من قبل البرنامج حيث يتم فيه فحص وثائق البرنامج التي تم رفعها من قبل عمادة مشرف وحدة الجودة بالكلية ثم عمادة التطوير والجودة بالجامعة، والمرحلة الثانية تشمل جولات جودة ميدانية عقب الفحص الإلكتروني تحت إشراف عمادة التطوير والجودة وتنفذ هذه الجولات فرق مشكلة من أعضاء عمادة التطوير والجودة وبالاستعانة ببعض أعضاء هيئة التدريس بالجامعة من ذوي الخبرة والذين ثبت إلمامهم بقضايا الجودة. ويتم خلال الجولات مراجعة الجودة الأكاديمية للبرنامج من خلال محكات معايير الاعتماد البرامي الموضوع من المركز الوطني للتقويم والاعتماد

الأكاديمي. وعقب الجولات يرسل تقرير للكلية يتضمن نقاط القوة وتوصيات التحسين للمحكات التي تستوجب ذلك. ويتم ذلك نهاية كل عام دراسي.

✓المراجعة الخارجية والرأي المستقل:

تتم تلك المراجعات دوريا من خلال مراجعين مستقلين من ذوي الخبرات تستقدمهم الكليات لهذا الشأن، ويتم تقويم كافة عمليات وأنشطة ومخرجات البرنامج بواسطة المراجعين المستقلين، ويقدم تقريرا بنتائج التقويم إلى عميد الكلية أو وحدة الجودة بالكلية، ويتم ذلك قبل تقديم البرنامج ملف الاعتماد بعد الانتهاء من الدراسة الذاتية، أو قبل إعادة تجديد الاعتماد بعد انتهاء المدة الممنوحة من الهيئة الوطنية للاعتماد.

التوقيتات الزمنية لإجراء النظام الداخلي لضمان جودة البرنامج

م	اسم الإجراء	الزمن
١	تطوير المقررات	نهاية كل فصل / ومن ثلاث إلى خمس سنوات
٢	قياس مخرجات التعلم	نهاية كل فصل دراسي / أربع سنوات
٣	قياس مؤشرات الأداء	سنوي
٤	المقارنة المرجعية	سنوي
٥	المقارنة المرجعية الخارجية	سنوي / من ثلاث إلى أربع سنوات
٦	مراجعة ملفات المقررات والبرنامج	فصلي / سنوي
٧	مقاييس التقويم الذاتي	أربع سنوات
٨	الدراسة الذاتية	ما بين ثلاث إلى خمس سنوات
٩	الرأي المستقل	ما بين ثلاث إلى خمس سنوات
١٠	إجراءات التصديق المستقل لمعايير تحصيل الطلبة	فصلي / سنوي
١١	المراجعة الداخلية	سنوي
١٢	المراجعة الخارجية	ما بين ثلاث إلى خمس سنوات
١٣	توصيف البرنامج	كل أربع سنوات
١٤	توصيف المقرر	كل أربع سنوات
١٥	تقرير المقرر	فصلي
١٦	تقرير البرنامج	سنوي

معايير اختيار جهة المقارنة المرجعية:

- لضمان معيارية عملية المقارنة المرجعية لدى البرنامج، ولتحقيق الغاية المرجوة من عقد المقارنات المرجعية، حدد البرنامج ستة ضوابط لاختيار برامج المقارنة المرجعية، تتمثل في النقاط الآتية:
- 1- أن يكون البرنامج في جامعة تقوم بالوظائف الثلاث الرئيسة للجامعة، وهي البحث العلمي، والتعليم، وخدمة المجتمع.
 - 2- أن يكون البرنامج ضمن الجامعات الرائدة في مجال التعليم وممارسات الجودة.
 - 3- أن يكون البرنامج يمنح درجة البكالوريوس في اللغة العربية.
 - 4- أن يكون البرنامج معتمداً أكاديمياً من قبل المركز والوطني للتقويم والاعتماد الأكاديمي.
 - 5- أن يكون عدد الطلبة في البرنامج مقارباً لما في برنامج البكالوريوس في اللغة العربية في جامعة الجوف.
 - 6- أن يدرس المقررات نفسها أو مقررات مشابهة، بحيث لا يزيد نسبة الاختلاف في المقررات عن ٣٠٪.

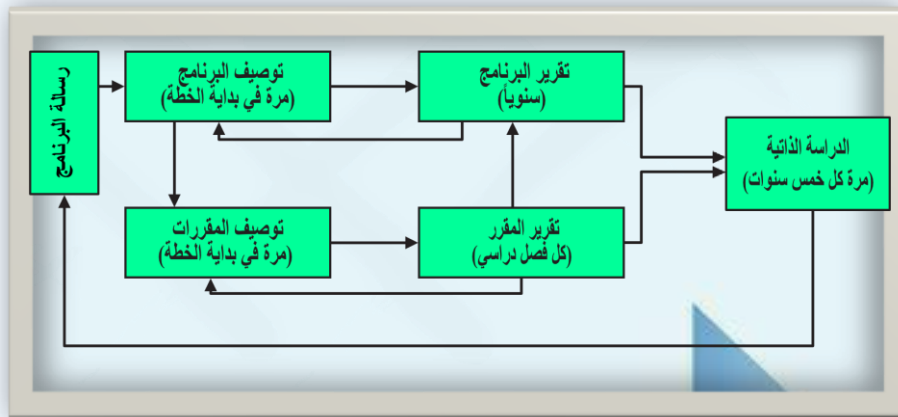
دورة توكيد الجودة للبرنامج:

تبدأ دورة توكيد الجودة للبرنامج بتحديد رسالته وأهدافه التعليمية، ويجب أن يحدد البرنامج رسالته وأهدافه التي تتوافق التي بدورها مع رسالة الكلية وأهدافها الاستراتيجية والتعليمية.

يحدد البرنامج المخرجات التعليمية مخرجات التعلم (والتي تبين ما سوف يكتسبه الطالب نتيجة التعلم في البرنامج)، وينبغي أن تكون تلك المخرجات مرتبطة بالمعرفة والمهارات والقيم التي سوف يكتسبها الطالب بعد التخرج من البرنامج. كما يجب أن تتوافق المناهج الدراسية، وأساليب التقويم والمعايير المستخدمة لتقويم الأداء مع مخرجات التعلم.

يعد البرنامج توصيفاً له وفق نماذج هيئة التقويم والاعتماد الأكاديمي، ويعد توصيفات المقررات التي يدرسها الطالب، ويعد التقارير الخاصة بالمقررات المدروسة في كل فصل دراسي، مع مراعاة ارتباط توصيف المقرر برسالة البرنامج وأهدافه. ويمكن إدخال تحسينات على مواصفات المقرر من التغذية الراجعة من تقرير المقرر كل فصل دراسي. على التوازي مع توصيف المقرر وتقرير المقرر اللذان يعدان كل فصل دراسي، إذ يُعدُّ توصيف مقررات البرنامج وتوصيف البرنامج من التغذية الراجعة من تقرير البرنامج سنوياً. وتستغرق دورة الجودة في البرنامج خمس سنوات. وفي نهاية السنة الخامسة، تنتهي دورة توكيد الجودة، ويتم إعداد تقرير الدراسة الذاتية وتجرى مراجعة رسالة البرنامج وأهدافه وتعديلها طبقاً لتجربة الخمس سنوات، وتبدأ الدورة التالية التي تمر بنفس المراحل سالفة الذكر.

دورة توكيد الجودة في البرنامج



النماذج المستخدمة:

يتم استخدام جميع نماذج الاعتماد البرامجي الصادرة عن المركز الوطني للتقويم والاعتماد الأكاديمي، ٢٠٢٠، والتي تم تحديثها بعد ذلك إلى نماذج ٢٠٢٣ م (٦)، وتشمل:

- ١- توصيف البرنامج.
- ٢- توصيف المقررات.
- ٣- التقرير السنوي للبرنامج.
- ٤- تقرير المقررات.
- ٥- مقاييس التقويم الذاتي للبرنامج.
- ٦- تقرير الدراسة الذاتية.
- ٧- نماذج الاتساق مع الإطار الوطني للمؤهلات.
- ٨- نماذج المراجعة الداخلية والخارجية.

تقويم وقياس مخرجات البرنامج الأكاديمي

مخرجات (نواتج) التعلم هي عبارة عن جمل محددة تبين ما يمكن للطلاب أن يظهره مع نهاية البرنامج من المعارف والمهارات والقيم، ويشمل ذلك مجموعة مهارات التفكير وحل المشكلات، والقدرة على العمل بفعالية في مجموعات، والقدرة على القيادة، والقدرة على التواصل مع المجتمع بشكل فعال، والقدرة على استقصاء المشكلات الجديدة وغير المتوقعة باستخدام مصادر متنوعة للمعلومات، والالتزام بالتعلم مدى الحياة، إلى غير ذلك من مجموعة القيم التي تهدف إلى جعل الخريجين أقدر على مواكبة التطورات السريعة للمعارف في مجالاتهم.

أسس بناء المخرجات وصياغتها

تحقيقاً لسياسة ضمان الجودة في جامعة الجوف وتحقيقاً للمعايير المطورة للمركز الوطني للتقويم والاعتماد الأكاديمي، ينبغي مراعاة النقاط الآتية في صياغة مخرجات التعلم:

- ١- أن تصاغ مخرجات التعلم في البرنامج بشكل يتسق مع الإطار الوطني للمؤهلات.
- ٢- أن تصاغ مخرجات التعلم بشكل يتسق ويرتبط مع خصائص الخريجين على مستوى جامعة الجوف، إذ البرنامج جز من كل هو جامعة الجوف.
- ٣- أن تتسم بالوضوح، بحيث تكون مفهومة لجميع الجهات المستهدفة (الطلاب/ أعضاء هيئة التدريس/ أرباب العمل).
- ٤- أن تتسم بالدقة، بحيث تحدد نواتج التعلم بالضبط ما يجب أن يكون الطلاب قادرًا على القيام به.

٦- (*) تم تحديث نماذج الهيئة عام ٢٠٢٢ م، ثم تم تحديثها مرة أخرى عام ٢٠٢٣ م

- ٥- القابلية للقياس، بحيث يمكن تقويم مدى تقدم الطلاب، باستخدام طرق القياس المختلفة.
- ٦- أن ترتبط المخرجات بأهداف البرنامج الأكاديمي.
- ٧- أن ترتب نواتج التعلم في تسلسل منطقي.

قياس المخرجات وتقويمها:

ويعد قياس المخرجات – بعد صياغتها والتأكد من اتساقها مع خصائص الخريجين - وتقويمها عملية مستمرة، ولا تنتهي بانتهاء الدورة. فعند انتهاء الدورة يتم عمل تقويم لها لإدخال أي تعديلات عليها من خلال دراسة دورتها المنقضية. وبعد ذلك تبدأ دورة جديدة طبقاً لما يمكن إدخاله عليها من تعديلات.

أدوات قياس مخرجات تعلم البرنامج والمقرر:

يتم قياس مخرجات تعلم البرنامج والمقررات بشكل مباشر (مثل: الاختبارات، والواجبات، والمناقشات، والحوارات) أو غير مباشر (مثل: استطلاعات الرأي، الملاحظة المقابلة، التقويم الذاتي).

أدوات قياس مخرجات البرنامج

١. نموذج مقاييس التقويم الذاتي الخاص بالتقويم البرامجي في التعليم العالي، والذي يجب تعبئته. (بالمشاركة مع مجموعات تركيز للطلاب وأعضاء هيئة التدريس والخريجين وجهات التوظيف وغيرهم من المستفيدين عند إعداد الدراسة الذاتية).
٢. المقارنات المرجعية Benchmarking والتي تقارن فيها مخرجات البرنامج وبعض مؤشرات قياس الأداء مع مخرجات ومؤشرات قياس الأداء في برامج شبيهة (المقارنة المرجعية).
٣. التقويم المستقل من مراجعين خارجيين.
٤. الاستبانات التي يعبئها كل من الطلبة والخريجين وأرباب العمل وينبغي تعبئتها سنوياً من قبل البرنامج ورفع نتائجها على google Drive عمادة التطوير والجودة. وتتضمن هذه الاستبانات خمس استبانات إلزامية:

✓ استبانة مقرر دراسي.	✓ استبانة الخريجين.
✓ استبانة خبرة الطالب.	✓ استبانة جهات التوظيف.
✓ استبانة برنامج.	
٥. مؤشرات قياس الأداء.
٦. استخدام أدوات القياس والتقييم Rubrics (مجموعة واضحة متدرجة من المعايير لتقييم تحقيق الأهداف التعليمية ونواتج التعلم) على مستوى البرنامج.

دورة قياس مخرجات وتقويم البرنامج:

تقاس نواتج التعلم في البرنامج من خلال فترتين مختلفتين، الأولى في نهاية كل عام دراسي، إذ يعد التقرير السنوي للبرنامج، لبيان مدى تحقق هذه المخرجات خلال العام الدراسي، وقد يكون مع ذلك المقارنة بالأعوام السابقة. الفترة الثانية فترة أطول تبنى على تخرج الدفعة، إذ أن الطالب يستغرق أربع سنوات لإتمام البرنامج، ولذا تقاس نواتج التعلم في البرنامج في كل أربع سنوات، وتقوم النتائج وتتخذ بحقها التوصيات اللازمة من قبل مجلس القسم.

كما أن لتحديثات النماذج في المركز الوطني للتقويم والاعتماد الأكاديمي فرصة للتحديث على مخرجات البرنامج، وكذلك التحديثات التي قد تطرأ على رسالة البرنامج أو جامعة الجوف. وقد صممت دورة قياس المخرجات في برنامج البكالوريوس في اللغة العربية جامعة الجوف لتحقيق الأهداف الآتية:

١. الحصول على معلومات كافية ودقيقة عن أداء البرنامج للمساعدة في اتخاذ القرارات وعمل التوصيات الصحيحة والتي تدعم تعلم الطالب وتحسن فعالية البرنامج وأعضاء هيئة التدريس.
٢. عملية قياس النتائج وتقويمها عملية منظمة تتبع مراحل معرفة تعريفا جيدا وطبقا لجدول زمني واضح.
٣. ضمان مشاركة جميع الأطراف المعنية بعملية التعلم والتعليم (الطلبة، وأعضاء هيئة التدريس، والإداريين والعاملين بالكلية) في كل أنشطة ومراحل التقويم لنواتج البرنامج.
٤. توكيد أن المشاركة الفعالة لأعضاء هيئة التدريس في عملية تقويم مخرجات البرنامج تمثل جزءا مهما من أعباء ومهام أعضاء هيئة التدريس ومن في حكمهم بالبرنامج.
٥. التركيز على أنشطة تقويم مخرجات البرنامج بوصفه عملية ضرورية لرؤساء الأقسام والعمداء.

٦. تكامل أنشطة التقويم مع عمل المقررات لتسهيل عملية التقويم، وضمان تحفيز الطلبة للاستجابة لأدوات التقويم والأنشطة الأخرى.
٧. ضمان دقة وصحة كل إجراءات تقويم المخرجات.

منهجية قياس نواتج تعلم البرنامج:

يتطلب قياس نواتج التعلم للبرنامج توفير النقاط الآتية:

- ١- مواءمة مخرجات البرنامج مع أهدافه، ورسالته.
- ٢- مواءمة مخرجات المقررات مع أهداف البرنامج ورسالته.
- ٣- مواءمة مخرجات تعلم البرنامج مع مخرجات التعلم لكل مقررات البرنامج(خريطة المنهج-مصفوفة مخرجات التعلم البرنامج).
- ٤- تحديد أدوات القياس المتبعة في البرنامج(مباشرة / غير مباشرة).

منهجية قياس نواتج التعلم:

- ٥- تقاس نواتج تعلم البرنامج من خلال قياس نواتج التعلم لكل مقرر دراسي.
- ٦- تقاس نواتج تعلم البرنامج بشكل سنوي، من خلال مصفوفة البرنامج، باستخدام ملف إكسل معد خصيصا لتحليل نتائج المقررات وارتباطها بمخرجات البرنامج.
- ٧- تبين مصفوفة البرنامج ارتباط نواتج التعلم في كل مقرر دراسي بنواتج التعلم للبرنامج.
- ٨- يجب أن يتبع في عملية تقويم مخرجات التعلم الخاصة بكل مقرر دراسي أدوات التقويم المحددة لكل مقرر، ليجمع من خلال ذلك البيانات اللازمة لبناء مصفوفة البرنامج.
- ٩- تحليل البيانات المجمعة ومقارنتها بمؤشر أداء محدد مسبقا، وهو ما يشكل عمليات التقويم.
- ١٠- التحقق من مدى تحقيق نتائج تقييم البيانات للمستهدفات المحددة مسبقا بما يعزز فرص التحسين المستمر.

استطلاعات الرأي:

تعدُّ استطلاعات الرأي أداة قيِّمة لتحسين المستمر للبرامج، ولزيادة فعاليته وضمان جودته، وذلك من خلال مشاركة المستفيدين من البرنامج من طلاب وأعضاء هيئة تدريس وإداريين وأرباب عمل وخريجين، ولما يقدمه استطلاع آرائهم من معلومات قيمة تساعد في التطوير والتحسين المستمر، ولذا يطبق البرنامج مجموعة من استطلاعات الرأي، التي تتوزع على عدد من الاستبانات، والتي تهدف إلى استطلاع آراء الفئات الخمسة التالية (الطلاب – أعضاء هيئة التدريس – الخريجين – الإداريين – أرباب العمل وجهات التوظيف).

أولاً: استطلاع آراء الطلاب:

- استبانة قياس رضا طلاب وطالبات البرنامج عن جودة الخدمات الطلابية.
- استبانة مدى رضا طلاب وطالبات مرحلة البكالوريوس عن تجهيزات المختبرات والمعامل بالبرنامج.
- استطلاع آراء الطلاب والطالبات لتقويم المكتبة وخدماتها ومصادر التعلم.
- استطلاع آراء الطلاب والطالبات عن مدى مناسبة المرافق والتجهيزات.
- استبانة قياس رضا طلاب وطالبات البرنامج عن جودة خدمات الإرشاد الأكاديمي والنفسي والمهني والاجتماعي.

- استبانة تقويم المستفيدين (الطلاب / الطالبات) لخدمات المكتبة الرقمية.
- استبانة تقييم الطلاب للبرنامج.
- استطلاع آراء الطلاب عن جودة خدمات التقنية.
- استطلاع آراء الطلاب والطالبات حول تقويم خبرة الطالب
- استطلاع آراء الطلاب والطالبات حول رسالة البرنامج وأهدافه.

ثانياً: استطلاع آراء أعضاء هيئة التدريس:

- استطلاع آراء أعضاء هيئة التدريس في تقييم البرنامج.
- استبانة تقويم المستفيدين (أعضاء هيئة تدريس) لخدمات المكتبة الرقمية.
- استطلاع آراء أعضاء هيئة التدريس لتقويم المكتبة وخدماتها ومصادر التعلم.
- استطلاع آراء أعضاء هيئة التدريس عن مدى مناسبة المرافق والتجهيزات.
- استطلاع آراء أعضاء هيئة التدريس عن مدى مناسبة المعامل والمختبرات.
- استطلاع آراء أعضاء هيئة التدريس عن مدى جودة الخدمات المقدمة كفايتها.
- استطلاع آراء أعضاء هيئة التدريس في رسالة البرنامج وأهدافه.

ثالثاً: استطلاع آراء الإداريين:

- استطلاع آراء الإداريين عن مدى مناسبة المرافق والتجهيزات.
- استطلاع آراء الإداريين حول أهداف البرنامج ورسالته.

رابعاً: استطلاع آراء الخريجين:

- استطلاع آراء (الخريجين).

خامساً: استطلاع رأي أرباب العمل:

- استطلاع رأي أرباب العمل وجهات التوظيف في خريجي البرنامج.

آلية العمل في استطلاعات الرأي:

1. تشكيل لجنة الاستبانات من قبل مجلس القسم في بداية العام الجامعي، ويصدر قرار بتشكيل اللجنة موضحاً فيه مهام اللجنة.
2. تتولى لجنة الاستبانات بالبرنامج تصميم النماذج الخاصة باستطلاعات الرأي، مستعينة بالخدمات الإلكترونية المتاحة كـ(Google Forms) أو غيرها من الأدوات المتاحة التي تخدم هذا الغرض.
3. تكون وحدة القياس في استطلاعات الرأي وفقاً لمقياس ليكرت الخماسي أو الثلاثي، مع إمكانية التعديل على المسميات وفق ما تفرضه طبيعة استطلاع الرأي.
4. تراجع لجنة الاستبانات بنود الاستبانات وتتولى تدقيقها وفقاً للمقياس المستخدم.
5. تعمم اللجنة الاستبانات على الفئات الخمسة، مع حثهم على الاستجابة.
6. تجمع لجنة الاستبانات البيانات وتنظمها وتحللها عن طريق برامج الإحصاء مثل (Microsoft Excel)، التي تساعد في إخراج التقارير بصورة دقيقة، تبين نسبة الرضا والمعدل والدرجة لكل بند. وذلك في تقارير خاصة باستطلاعات الرأي.
7. تضع اللجنة خطة تحسين للبنود التي تحتاج إلى تحسين في كل استطلاع رأي، وتحدد جهة التنفيذ، ومسؤول متابعة التنفيذ.
8. تعد اللجنة خطة التحسين الشاملة الخاصة بالاستبانات، وترفعها إلى سعادة رئيس القسم؛ لعرضها على مجلس القسم، لمناقشتها واتخاذ القرارات اللازمة.
9. بعد انقضاء التواريخ المحددة لإنجاز خطة التحسين، تعد اللجنة تقريراً يبين متابعة خطة التحسين وتنفيذها والإفادة منها.

مؤشرات أداء البرنامج

تعد مؤشرات الأداء من الأدوات المهمة لتقييم جودة البرنامج ومتابعة أدائه، وهي تسهم في عمليات التطوير المستمر ودعم اتخاذ القرار. وتسهم مؤشرات الأداء في قياس واتخاذ القرارات المناسبة واللائمة في عدد من الخطط والتقارير في برنامج البكالوريوس في اللغة العربية، وذلك في:

١. الخطة التشغيلية للبرنامج.
٢. توصيف البرنامج والمقررات.
٣. تقرير البرنامج والمقررات.
٤. التقارير السنوية.
٥. مقاييس التقويم الذاتي.
٦. تقرير الدراسة الذاتية.
٧. خطط التطوير والتحسين.

المؤشرات المستخدمة في البرنامج:

لبرنامج البكالوريوس في اللغة العربية في جامعة الجوف عدد من المؤشرات المستعملة، والتي تُحدَّث وتطور من فترة إلى فترة بناء على التطورات والتحديثات الممارسة في جامعة الجوف، و المركز الوطني للتقويم والاعتماد الأكاديمي. ويبلغ عدد هذه المؤشرات ستة عشر مؤشراً؛ منها أحد عشر مؤشراً رئيسياً^٧، معتمداً من المركز الوطني للتقويم والاعتماد الأكاديمي، تعد الحد الأدنى المطلوب قياسه بصورة دورية من البرنامج، وهناك وخمسة مؤشرات إضافية، يرى البرنامج قياسها بشكل سنوي في سبيل ضمان جودة البرنامج.

ويقوم البرنامج بقياس مؤشرات الأداء الرئيسية مع المقارنات المرجعية، وفقاً لطبيعة كل مؤشر والهدف منه، وكذلك تحديد القيم لكل مؤشر، وهي:

- مستوى الأداء الفعلي.
- مستوى الأداء المستهدف.
- مستوى الأداء المرجعي الداخلي (المقارنة المرجعية الخارجية).
- مستوى الأداء المرجعي الخارجي (المقارنة المرجعية الداخلية).
- مستوى الأداء المستهدف الجديد.

وينتج عن ذلك تقريرٌ يصف ويحلل نتائج كل مؤشر، ويحدد نقاط القوة والجوانب التي تحتاج إلى تحسين.

مؤشرات الأداء الرئيسية للبرنامج:

م	رمز المؤشر	مؤشر الأداء الرئيس	المعيار
١	Kpi-p-01	تقويم الطلاب لجودة خبرات التعلم في البرنامج	التعلم والتعليم
٢	Kpi-p-02	تقييم الطلاب لجودة المقررات	التعلم والتعليم
٣	Kpi-p-03	معدل التخرج بالوقت المحدد	التعلم والتعليم
٤	Kpi-p-04	معدل استبقاء طلاب السنة الأولى	التعلم والتعليم
٥	Kpi-p-05	مستوى أداء الطلاب في الاختبارات المهنية و/أو الوطنية	التعلم والتعليم
٦	Kpi-p-06	توظيف الخريجين والتحاقهم ببرامج الدراسات العليا	التعلم والتعليم

٧- حدّثت مؤشرات الأداء من المركز الوطني للتقويم والاعتماد الأكاديمي عام ٢٠٢٣ م إلى أحد عشر مؤشراً.

التعلم والتعليم	تقويم جهات التوظيف لكفاءة خريجي البرنامج	Kpi-p-07	٧
هيئة التدريس	نسبة الطلاب إلى هيئة التدريس	Kpi-p-08	٨
هيئة التدريس	النسبة المئوية للنشر العلمي لأعضاء هيئة التدريس	Kpi-p-09	٩
هيئة التدريس	معدل البحوث المنشورة لكل عضو هيئة تدريس	Kpi-p-010	١٠
هيئة التدريس	معدل الاقتباسات في المجالات المحكمة لكل عضو هيئة تدريس	Kpi-p-011	١١

وصف المؤشرات:

- ١- تقويم الطلاب لجودة خبرات التعلم في البرنامج
متوسط التقدير العام لطلاب السنة النهائية حول تجربتهم التعليمية في البرنامج، رضا الطلاب عن الخدمات المختلفة التي يقدمها البرنامج، رضا الطلاب عن كافة مصادر التعلم وتنوعها، على مقياس من خمس نقاط في مسح سنوي.
- ٢- تقييم الطلاب لجودة المقررات
متوسط تقدير الطلاب العام لجودة المقررات على مقياس من خمس نقاط في مسح سنوي.
- ٣- معدل التخرج بالوقت المحدد
نسبة طلاب البكالوريوس الذين أكملوا البرنامج في الحد الأدنى من المدة المقررة للبرنامج كل دفعة.
- ٤- معدل استبقاء طلاب السنة الأولى
النسبة المئوية للطلاب في السنة الأولى في البرنامج الذين يستمرون في البرنامج للعام التالي إلى إجمالي عدد طلاب السنة الأولى في السنة نفسها.
- ٥- مستوى أداء الطلاب في الاختبارات المهنية و/أو الوطنية
النسبة المئوية للطلاب أو الخريجين الناجحين في الاختبارات المهنية و/أو الوطنية، أو متوسط ووسيط درجهم (إن وجدت).
- ٦- توظيف الخريجين والتحاقهم ببرامج الدراسات العليا
النسبة المئوية لخريجي البرنامج الذين: أ/توظفوا خلال ١٢ شهر. ب/التحقوا ببرامج الدراسات العليا خلال السنة الأولى من تخرجهم إلى إجمالي عدد الخريجين في السنة نفسها.
- ٧- تقويم جهات التوظيف لكفاءة خريجي البرنامج
متوسط التقدير العام لجهات التوظيف لكفاءة خريجي البرنامج، على مقياس من خمس نقاط في مسح سنوي.
- ٨- نسبة الطلاب إلى هيئة التدريس
نسبة إجمالي عدد الطلاب إلى إجمالي عدد أعضاء هيئة التدريس بدوام كامل أو ما يعادله؛ مع مراعات أنّ المعدل الطبيعي لعدد الطلاب إلى أعضاء هيئة التدريس هي ١:٢٢ في التخصصات النظرية، وذلك وفق النسبة المذكورة في مؤشرات الأداء للخطة المستقبلية للتعليم الجامعي في المملكة العربية السعودية (أفاق)^٨.

^٨ ينظر الملاحق.

٩- النسبة المئوية للنشر العلمي لأعضاء هيئة التدريس

النسبة المئوية لأعضاء هيئة التدريس بدوام كامل الذين نشروا بحثاً واحداً على الأقل خلال السنة إلى إجمالي أعضاء هيئة التدريس في البرنامج.

١٠- معدل البحوث المنشورة لكل عضو هيئة تدريس

متوسط عدد البحوث المحكمة و/أو المنشورة لكل عضو هيئة تدريس خلال السنة (إجمالي عدد البحوث المحكمة و/أو المنشورة إلى إجمالي عدد أعضاء هيئة التدريس بدوام كامل أو ما يعادله خلال السنة).

١١- معدل الاقتباسات في المجالات المحكمة لكل عضو هيئة تدريس

متوسط عدد الاقتباسات في المجالات المحكمة من البحوث العلمية المنشورة (إجمالي عدد الاقتباسات في المجالات المحكمة من البحوث العلمية المنشورة لأعضاء هيئة التدريس بدوام كامل أو ما يعادله إلى إجمالي البحوث المنشورة).

المؤشرات الإضافية

لدى البرنامج عدد من مؤشرات الأداء الإضافية التي تساعد في تقييم الأداء السنوي للبرنامج لضمان تقدم الجودة للبرنامج، مع إمكانية تغييرها كل فترة زمنية وفق الحاجة، ويتم قياسها وتحليلها بشكل سنوي ضمن تقرير مؤشرات الأداء السنوي للبرنامج، وتتمثل مؤشرات الأداء الإضافية فيما يلي:

١. **KPI-P-18: الدورات التدريبية التي يتلقاها أعضاء هيئة التدريس بالبرنامج سنوياً.**

يتم احتساب هذا المؤشر من خلال حصر جميع الدورات التي يتلقاها أعضاء هيئة التدريس في مجالات متعددة مثل: (الدورات المتخصصة في فروع اللغة العربية والبحث العلمي وضمان الجودة وغيرها) من داخل الجامعة وخارجها، ثم قياس المتوسط لكل عضو هيئة تدريس.

٢. **KPI-P-19: نسبة الطلاب المحرومين.**

النسبة المئوية للطلاب المحرومين من دخول الامتحان النهائي للمقرر لتجاوز نسبة الغياب المسموح بها قانوناً.

٣. **KPI-P-20: نسبة الطلاب المشاركين في الأنشطة اللاصفية.**

$$100 \times \frac{\text{متوسط عدد الطلاب المشاركين بجميع الأنشطة اللاصفية}}{\text{عدد الكلي الكلي بالبرنامج}}$$

٤. **KPI-P-21: المشاريع البحثية المدعومة التي أكملها البرنامج سنوياً.**

يتم احتساب هذا المؤشر من خلال حصر عدد المشاريع البحثية المدعومة التي أكملها البرنامج سنوياً.

٥. **KPI-P-22: البرامج المجتمعية المقدمة من البرنامج للمجتمع.**

يتم احتساب هذا المؤشر من خلال حصر عدد البرامج المجتمعية التي يقدمها أعضاء هيئة التدريس بالبرنامج داخل الجامعة وخارجها.

منهجية البرنامج في تحديد المستهدف الجديد لمؤشرات الأداء الرئيسية:

قالب مؤشرات الأداء

يوضح الجدول أدناه القالب المستخدم لتدوين البيانات الخاصة بمؤشرات الأداء الرئيسية كلا على حدة. يكتب مؤشر الأداء مع تضمين مستوى الأداء الفعلي (الحالي) وباقي المستويات، مع تقديم تفسير تحليلي يصف النتائج النهائية ويشرح البيانات (معظم المقارنات المرجعية كمية، وبعضها وصفية نوعية) تستخدم لتأكيد تحقيق الجودة باستخدام جدول القياس.

القالب المستخدم لتدوين البيانات الخاصة بمؤشرات الأداء الرئيسية

رقم مؤشر الأداء في قائمة المركز الوطني للتقويم والاعتماد الأكاديمي:				
رقم مؤشر الأداء داخل البرنامج:				
الأداء المستهدف الجديد	المقارنة المرجعية الخارجية**	المقارنة المرجعية الداخلية*	الأداء المستهدف	الأداء الفعلي
التحليل (حدد نقاط القوة ومجالات التحسين): التركيز على السبب والنتيجة بالتحليل				
*وضح ما يلي:				
١- لماذا تم اختيار الجهة المستهدفة للمقارنة الداخلية؟				
٢- كيف تم احتساب المقارنة المرجعية؟				
٣- ما اسم الجهة المستهدفة للمقارنة الداخلية؟				
**وضح ما يلي:				
١- لماذا تم اختيار الجهات المستهدفة للمقارنة الخارجية؟				
٢- كيف تم احتساب المقارنة المرجعية؟				
٣- ما اسم الجهات المستهدفة للمقارنة الخارجية؟				

الخطة التشغيلية للبرنامج:

تبنى الخطة التشغيلية للبرنامج لتحقيق أهدافه، ومخرجاته، فيشكل في القسم لجنة بمسمى (لجنة الخطة التشغيلية) تتولى إعداد الخطة التشغيلية للبرنامج.

آليات بناء الخطة التشغيلية:

- ١/ تشكيل لجنة (الخطة التشغيلية) بقرار من مجلس القسم.
- ٢/ تجتمع اللجنة لإعداد الخطة التشغيلية للبرنامج، مع مراعات تقارير نسب الإنجاز، وجوانب القوة والضعف في الخطة التشغيلية للعام السابق.
- ٣/ صياغة الخطة التشغيلية، وتحديد عناصرها بدقة، ويشمل ذلك:

١. أهداف الخطة التشغيلية.
 ٢. المشاريع التي تنفذ لأجل الهدف. (قد يكون للهدف أكثر من مشروع)
 ٣. الإجراءات والأنشطة التي تمارس لأجل القيام بالمشاريع.
 ٤. توقيت التنفيذ (البداية والنهاية).
 ٥. المسؤول عن التنفيذ.
 ٦. المسؤول عن المتابعة.
 ٧. مؤشرات القياس لكل هدف. قد يقاس الهدف بأكثر من مؤشر.
- ٤/ عرض الخطة المقترحة على مجلس القسم، للمناقشة وإبداء الملاحظات، ثم اعتمادها.

آليات تنفيذ الخطة التشغيلية ومتابعتها:

- ١/ بعد اعتماد الخطة التشغيلية من مجلس القسم، تتولى اللجان ذات العلاقة بمشاريع الخطة التشغيلية تنفيذ الخطة، كل لجنة فيما يخصها.
- ٢/ تقدم اللجان المعنية تقارير عن تقدمها، والمعوقات التي تواجهها خلال التنفيذ لمنسق البرنامج، أو لمجلس القسم كل بحسب صلاحياته لإيجاد الحلول المناسبة.
- ٣/ تولى لجنة الخطة التشغيلية متابعة تنفيذ الخطة التشغيلية من قبل اللجان المعنية، وترفع متابعتها إلى صاحب الصلاحية.

التقويم والتغذية الراجعة:

- ١/ في نهاية العام الدراسي تعدُّ (لجنة الخطة التشغيلية) تقريراً عن مدى الإنجاز ونسبته في الخطة التشغيلية، ونقاط القوة ونقاط الضعف، وخطط التحسين المقترحة.
- ٢/ تعدُّ لجنة الخطة التشغيلية تقريراً عما تحقق من خطط التحسين في العام الماضي.

٣/ تعرض التقارير وخطة التحسين على مجلس القسم للمناقشة واتخاذ القرارات اللازمة.

٤/ تضمن توصيات المجلس، وقراراته في خطة التحسين للعام الحالي، ويتابع مدى تحقيقها في الخطة التشغيلية القادمة.

نموذج الخطة التشغيلية للبرنامج

المؤشر	مسئولية المتابعة	مسؤول التنفيذ	وقت التنفيذ		الإجراءات والأنشطة	المشروع	الهدف
			نهاية	بداية			
-١					-١	مشروع ١	الهدف ١
-٢					-٢		
-٣					-٣		
-١					-١	مشروع ٢	
-٢					-٢		
							الهدف ٢
.....

الاعتماد الأكاديمي الوطني البرامجي

الوثائق المطلوبة لزيارة المراجعة:

أولاً: تقرير الدراسة الذاتية للبرنامج: ويشمل: تقرير الدراسة الذاتية والأدلة والشواهد

الخاصة به.

ثانياً: المرفقات:

أ/المرفقات الأساسية، وتشمل:

١_ الأدلة التعريفية، وفيه:

١-١: الدليل التعريفي للبرنامج.

٢-١: دليل التدريب الميداني/التعاوني.

٢-٢ نظام الجودة في البرنامج وتقارير الأداء الخاصة به:

١-٢ دليل نظام الجودة بالبرنامج.

٢-٢ سياسات وإجراءات إقرار وتعديل البرنامج والمقررات الدراسية.

٣-٢ التقرير السنوي للبرنامج (لآخر عامين، وفقاً لنموذج المركز الوطني للتقويم والاعتماد الأكاديمي).

٤-٢ تقارير المقررات الدراسية بالبرنامج (تقريران لكل مقرر لآخر عامين).

٥-٢ تقرير نتائج استطلاعات الرأي لذوي العلاقة (الطلاب، الخريجين، جهات التوظيف، هيئة التدريس، الموظفين) لآخر سنة.

٣-٣ توصيف البرنامج والمقررات الدراسية.

١-٣ توصيف البرنامج (وفقاً لنموذج مركز اعتماد).

٢-٣ توصيف المقررات الدراسية بالبرنامج مصنفة طبقات للمستويات.

٤-٤ قياس نواتج التعلم للبرنامج:

١-٤ خطة قياس نواتج التعلم للبرنامج.

٢-٤ تقرير قياس جميع نواتج التعلم للبرنامج (يشمل كافة نواتج التعلم على أن يقاس كل ناتج تعلم مرة على الأقل خلال آخر عامين).

٥-٥ التوافق مع الإطار الوطني للمؤهلات:

١-٥ تقرير الاتساق مع الإطار الوطني للمؤهلات، وفقاً لنموذج مركز اعتماد.

ب/المرفقات الاختيارية:

١- اللجنة الاستشارية للبرنامج (قرار تشكيلها ومهامها، وتقرير عن أداؤها ومخرجاتها).

٢- تقرير المقيم المستقل (تقرير المقيم المستقل ومدى استجابة البرنامج للتوصيات الواردة فيه).

معايير الاعتماد الأكاديمي البرامجي (النسخة المطورة ٢٠٢٢ م)^٩:

أشار المركز الوطني للتقويم والاعتماد الأكاديمي إلى معايير الاعتماد الأكاديمي البرامجي وفق نسخته المطورة ٢٠٢٢ م، مشتملة على المعايير الرئيسية الآتية:

١/ إدارة البرنامج وضمان جودته.

إذ يجب أن يكون لدى البرنامج قيادة فعالة تقوم بتطبيق الأنظمة والسياسات واللوائح المؤسسية، وتقوم بالتخطيط والتنفيذ والمتابعة، وتفعيل نظام الجودة التي تحقق التطوير المستمر لأدائه في إطار من النزاهة والشفافية والعدالة والمناخ التنظيمي الداعم للعمل.

٢/ التعليم والتعلم:

إذ يجب أن تكون نواتج التعلم في البرنامج محددة بدقة، ومتسقة مع متطلبات الإطار الوطني للمؤهلات، ومع المعايير الأكاديمية التخصصية، ومتطلبات سوق العمل، ويجب أن يتوافق المنهج الدراسي مع المتطلبات المهنية، وأن تطبق هيئة التدريس استراتيجيات تعليم وتعلم وطرق تقويم متنوعة وفعالة تلائم نواتج التعلم المختلفة، كما يجب أن يتم تقويم مدى تحقق نواتج التعلم من خلال وسائل متنوعة، ويستفاد من النتائج في التحسين المستمر.

٣/ الطلاب:

إذ يجب أن تكون معايير وشروط قبول الطلاب في البرنامج واضحة ومعلنة، وأن يتم تطبيقها بعدالة، وأن تكون المعلومات الخاصة بالبرنامج ومتطلبات إكمال الدراسة فيه متوفرة، ويجب أن يتم تعريف الطلاب بحقوقهم وواجباتهم، كما يجب على البرنامج تقديم خدمات التوجيه والإرشاد الفاعلة والأنشطة غير الصفية والإثرائية لطلابه، وأن يعمل البرنامج على تقويم جودة جميع الخدمات والأنشطة المقدمة لطلابه، وتحسينها ومتابعة خريجيه.

^٩ يمكن الاطلاع على المعايير والمحكات عبر الضغط [هنا](#).

٤/هيئة التدريس:

إذ يجب ان يتوفر في البرنامج الأعداد الكافية من هيئة التدريس المؤهلين ذوي الكفاءة والخبرة اللازمة للقيام بمسؤولياتهم، كما يجب أن تكون هيئة التدريس على دراية بالتطورات الأكاديمية والمهنية في تخصصاتهم، وتشارك في أنشطة البحث العلمي وخدمة المجتمع، وتطوير البرنامج والأداء المؤسسي، وأن يتم تقييم أدائهم وفق معايير محددة، ويستفاد من النتائج في التطوير.

٥/مصادر التعلم والمرافق والتجهيزات:

إذ يجب أن تكون مصادر التعلم والمرافق والتجهيزات كافية لتلبية احتياجات البرنامج ومقرراته الدراسية، وتتاح لجميع المستفيدين بتنظيم مناسب، كما يجب أن يشترك هيئة التدريس والطلاب في تحديدها بناء على الاحتياجات، ويقيمون فعاليتها.

آليات وإجراءات ضبط الجودة في معايير البرنامج:

المعيار الأول: إدارة البرنامج وضمان جودته:

أولاً: الرسالة والأهداف:

دائرة الجودة في الرسالة والأهداف:

- ١- تحديد معايير واضحة لكتابة الرسالة والأهداف.
- ٢- تقييم الرسالة والأهداف بشكل دوري.
- ٣- تحسين الرسالة والأهداف بشكل مستمر.

مراحل دائرة الجودة:

تحديد معايير واضحة لكتابة الرسالة والأهداف:

تتمثل معايير كتابة رسالة برنامج البكالوريوس في اللغة العربية في جامعة الجوف وأهدافه فيما يلي:

- الوضوح: يجب أن تكون الرسالة والأهداف واضحتين ومفهومتين للجميع.
- الدقة: يجب أن تكون المعلومات الواردة في الرسالة والأهداف دقيقة وموثوقة.
- الإيجاز: يجب أن تكون الرسالة والأهداف موجزة ومختصرة.
- الترابط: يجب أن تكون الرسالة والأهداف مترابطة ومتناسكة. وأن تكون متسقة مع رسالة المؤسسة، والكلية، والقسم، وأهدافها.
- الإلهام: يجب أن تلهم الرسالة والأهداف الطلاب وأعضاء هيئة التدريس.
- القابلية للقياس: يجب أن تكون الأهداف قابلة للقياس والتقييم.
- الواقعية: يجب أن تكون الأهداف واقعية وقابلة للتحقيق.
- الشمول: يجب أن تشمل الأهداف جميع جوانب البرنامج.
- معلنة: يجب أن تكون رسالة البرنامج وأهدافه معلنة للجميع.
- التوافق: يجب أن تتوافق مع احتياجات المجتمع والتوجهات الوطنية.

تقييم الرسالة والأهداف بشكل دوري:

- تقييم الرسالة والأهداف من قبل خبراء في مجال اللغة العربية. ويكون ذلك بتشكيل لجنة لدراسة الرسالة والأهداف، ومدى تحقيقها وذلك من خلال اتخاذ جملة من القرارات التعليمية والمجتمعية والبحث العلمي.
- تقييم الرسالة والأهداف من قبل الطلاب وأعضاء هيئة التدريس باستخدام أدوات التقييم الممكنة، كاستطلاعات الرأي، والتقارير المرتبطة.
- تقييم الرسالة والأهداف من خلال مدى تحققهما، من خلال مؤشرات الأداء، ووضع التقارير التي تبين مدى تحقق رسالة البرنامج وأهدافه.
- تقييم الرسالة والأهداف من قبل جهات الاعتماد الأكاديمي.

التحسين المستمر وإغلاق دائرة الجودة:

- تكون آليات تحسين رسالة البرنامج وأهدافه وفق أي من الآليات الآتية، وذلك بناء على ما سبق الإشارة إليه سابقاً من فترات مراجعة البرنامج وتقويمه:
- عرض التقارير على مجلس القسم، لاتخاذ التوصيات اللازمة. وإجراء التعديلات اللازمة على الرسالة والأهداف بناءً على نتائج التقييم.
 - تحسين الرسالة والأهداف بشكل مستمر، من خلال الوقوف على نقاط القوة ونقاط الضعف، ووضع خطط المعالجة (التحسين) اللازمة والمناسبة.
 - متابعة هذه الخطط ومدى تحقيقها لمستهدفاتها، ومن ثم تقديم التقارير اللازمة لمجلس القسم لاتخاذ القرارات المناسبة واللازمة بهذا الشأن ومتابعة تنفيذها. وذلك بصفة دورية في إطار مشاركة المستفيدين من رسالة البرنامج بغاية تطويرها مستقبلاً.
 - تطوير الرسالة والأهداف بشكل مستمر ليتوافق مع احتياجات سوق العمل.

كيفية إغلاق دائرة الجودة في معيار الرسالة والأهداف:

- لا تُغلق دائرة الجودة بشكل نهائي، بل هي عملية مستمرة. ولكن يمكن اعتبار دائرة الجودة قد أغلقت بشكل مؤقت عندما:
- تُحقَّق جميع الأهداف المرجوة من البرنامج.
 - تمّ تقييم البرنامج من قبل جهات الاعتماد الأكاديمي وحصل على الاعتماد.
 - رضا جميع أصحاب المصلحة عن البرنامج.
- لكن بعد ذلك، يجب إعادة فتح دائرة الجودة مرة أخرى لتقييم البرنامج بشكل دوري وإجراء التعديلات اللازمة عليه.

ثانياً: إدارة البرنامج وضمان جودته

معايير ضمان جودة برنامج البكالوريوس في اللغة العربية

- يجب أن يتوفر لدى برنامج البكالوريوس في اللغة العربية إدارة فعالة تضمن جودته، وفاعليته، ويسعى البرنامج لتحقيق ذلك من خلال تحقيق عدد من المعايير التي تضمن جودته، وهذه المعايير هي:
- 1- توفير العدد الكافي من الكوادر المؤهلة للقيام بالمهام الإدارية والمهنية والفنية، ولهم مهام وصالحيات محددة.
 - 2- توفير المناخ التنظيمي والبيئة الأكاديمية الداعمة.
 - 3- يتابع البرنامج مدى تحقق أهدافه، ويتخذ الإجراءات اللازمة للتحسين والتطوير من خلال المجالس المختصة، واللجان المحددة، وذلك وفق مصفوفة الصالحيات في جامعة الجوف.
 - 4- تطبيق إدارة البرنامج آليات تضمن النزاهة والعدالة والمساواة في جميع ممارساتها الأكاديمية والإدارية، وبين شطري الطلاب والطالبات والفروع. ويضمن حق التظلم للجميع من طلاب وأعضاء هيئة تدريس وإداريين.
 - 5- تستفيد إدارة البرنامج من آراء المهنيين والخبراء في تخصص اللغة العربية، في تقييم وتطوير وتحسين أداء البرنامج.
 - 6- يتيح البرنامج المعلومات اللازمة للتعرف عليه، كوصف البرنامج، والمقررات، وأدلته، وأدائه وإنجازاته، بما يتناسب مع احتياجات المستفيدين.
 - 7- يحرص البرنامج على تفعيل قيم الأمانة العلمية، وحقوق الملكية الفكرية وقواعد الممارسات الأخلاقية والسلوك القويم في جميع المجالات والأنشطة الأكاديمية، والبحثية، والإدارية، والخدمية.
 - 8- تطبيق إدارة البرنامج الأنظمة واللوائح والإجراءات المعتمدة من قبل جامعة الجوف، بما في ذلك التظلم والشكاوى، والقضايا التأديبية، ويحرص على نشر الأدلة الخاصة بذلك للمستفيدين.
 - 9- تطبق إدارة البرنامج نظاماً فاعلاً لضمان الجودة وإدارتها، يتسق مع نظام الجودة في جامعة الجوف.
 - 10- يقوم البرنامج بتحليل مؤشرات الأداء الرئيسية وبيانات التقويم سنوياً، ويستفاد منها في عمليات التخطيط والتطوير واتخاذ القرارات.
 - 11- يُجري البرنامج تقويمًا دوريًا شاملاً ويضع خططاً للتحسين، ويتابع تنفيذها، من خلال اللجان المختصة في القسم، ومن خلال رئيس البرنامج/منسق البرنامج، ومن خلال مجلس قسم اللغة العربية.

نظام ضمان الجودة في برنامج البكالوريوس في اللغة العربية في جامعة الجوف:

يُعدّ نظام ضمان الجودة في برنامج البكالوريوس في اللغة العربية في جامعة الجوف نهجاً منظمًا لضمان استيفاء البرنامج للمعايير الأكاديمية، بهدف تحقيق التميز في التعليم والبحث العلمي وخدمة المجتمع.

يتكون نظام ضمان الجودة في برنامج البكالوريوس في اللغة العربية من العناصر التالية:

1. الإطار العام:

الرسالة والرؤية والأهداف:

يحدد برنامج البكالوريوس في اللغة العربية رسالته وأهدافه بشكل واضح وفق ضوابط وآليات - سبقت الإشارة إليها- ويسعى إلى تحقيقها من خلال خطته التدريسية، والبرامجية، والتشغيلية، والتنفيذية.

السياسة العامة للجودة:

ينطلق برنامج البكالوريوس في اللغة العربية في سياسته العامة للجودة من السياسة العامة للجودة في جامعة الجوف، إذ تحدد فيها التزامها -وكذلك البرنامج- بتحسين الجودة في جميع مجالات عملها.

الهيكل التنظيمي:

للبرنامج هيكل تنظيمي مخصص لضمان جودة البرنامج، يتضمن إدارات البرنامج، ولجانه الأساسية والفرعية.

٢. معايير الجودة في البرنامج:

معايير الهيئة الوطنية للتقويم والاعتماد: يعتمد برنامج البكالوريوس في اللغة العربية معايير الهيئة الوطنية للتقويم والاعتماد الأكاديمي في تقييم برامج وأنشطته.

٣. عمليات ضمان الجودة:

التقويم الذاتي:

يجري برنامج البكالوريوس في اللغة العربية تقويمًا ذاتيًا دوريًا منظمًا لبرنامج وأنشطته، وذلك وفق فترات زمنية معلومة، وذلك لتحديد نقاط القوة والضعف ووضع خطط للتحسين.

الاعتماد الأكاديمي:

يسعى برنامج البكالوريوس في اللغة العربية للحصول على الاعتماد الأكاديمي من المركز الوطني للتقويم والاعتماد الأكاديمي.

التقييم الخارجي:

يجري برنامج البكالوريوس في اللغة العربية تقويمًا خارجيًا ودوريًا لبرنامج ومؤشراته من قبل مقارنات مرجعية لبرامج مناظرة .

٤. أدوات ضمان الجودة:

استطلاعات الرأي:

يجري برنامج البكالوريوس في اللغة العربية استطلاعات رأي دورية للطلاب وأعضاء هيئة التدريس والموظفين والمجتمع المحلي لمعرفة آرائهم حول جودة البرنامج وأنشطته .

مراجعة الملفات:

يُراجع برنامج البكالوريوس في اللغة العربية ملفات الطلاب وأعضاء هيئة التدريس والموظفين بشكل دوري للتأكد من استيفائها للمعايير المطلوبة.

الزيارات الميدانية:

يجري برنامج البكالوريوس في اللغة العربية زيارات ميدانية دورية لمعرفة مدى التزام أعضائها بسياسات البرنامج وآلياته.

٥. التحسين المستمر:

التحليل: يحلل برنامج البكالوريوس في اللغة العربية نتائج التقويم الذاتي والاعتماد الأكاديمي والتقييم الخارجي واستطلاعات الرأي ومراجعة الملفات والزيارات الميدانية لتحديد نقاط القوة والضعف ووضع خطط للتحسين.

التنفيذ: يُنفذ برنامج البكالوريوس في اللغة العربية خطط التحسين لضمان استيفاء جميع المستهدفات في العملية التعليمية والأنشطة، وتجاوز جوانب الضعف.

السياسات والأنظمة واللوائح الحاكمة:

ينطلق نظام الجودة في البرنامج من مجموعة متكاملة من الأنظمة واللوائح والتنظيمية والتنفيذية، وكذلك مجموعة من الأدلة والمبادئ التي تتكامل فيما بينها لتعطي البرنامج قاعدة متينة وتنظيمية تضمن جودته وعدالته ونظامية ممارساته وجودتها، وهي:

- نظام مجلس التعليم العالي والجامعات.
- لائحة الدراسات والاختبارات للمرحلة الجامعية
- وقواعدها التنفيذية في جامعة الجوف.
- اللائحة المنظمة للشؤون المالية في الجامعات.
- لائحة توظيف غير السعوديين في الجامعات.
- لائحة الابتعاث والتدريب لمنسوبي الجامعات.
- اللائحة المنظمة لشؤون منسوبي الجامعات
- السعوديين من أعضاء هيئة التدريس ومن في حكمهم.
- اللائحة الموحدة للبحث العلمي في الجامعات.
- اللائحة المنظمة لصناديق الطلبة بالمؤسسات التعليمية.
- الإطار الوطني للمؤهلات.
- الخطة الاستراتيجية لجامعة الجوف.
- الخطة البحثية لجامعة الجوف.
- دليل ميثاق أخلاقيات مهنة التدريس الجامعي.
- الدليل التعريفي لأدوات قياس نواتج التعلم.
- دليل حقوق وواجبات أعضاء هيئة التدريس.
- قواعد السلوك والانضباط الطلابي بجامعة الجوف.
- الميثاق الأخلاقي لطلاب وطالبات جامعة الجوف.
- دليل الأمانة العلمية لجامعة الجوف.
- دليل الإرشاد الأكاديمي والطلابي بجامعة الجوف.
- رائحة تأديب الطلاب بجامعة الجوف.
- وثيقة حقوق والتزامات الطالب الجامعي.
- سياسة التحقق من معايير تحصيل الطلاب في جامعة الجوف.
- سياسة الامتحانات وتقييم الطلاب.
- سياسة مراقبة جودة التعليم والتعلم في جامعة الجوف.
- سياسة ضمان جودة البرامج الأكاديمية بجامعة الجوف.
- سياسة جامعة الجوف في التواصل مع الخريجين.
- سياسة تطوير واستحداث البرامج ومصفوفة توزيع الصلاحيات.

المعيار الثاني: التعليم والتعلم

أولاً: نواتج التعلم:

لدى برنامج البكالوريوس في اللغة العربية آلية واضحة ومحددة لضمان الجودة في نواتج التعلم في البرنامج، وتمثل هذه الآلية في النقاط الآتية:

أولاً: التخطيط: تتمثل خطوات التخطيط في النقاط الآتية:

- ١- تكوين اللجان المعنية بمراجعة نواتج التعلم في البرنامج بما في ذلك لجنة الجودة، ولجنة الخطط والمراجعة الداخلية، ولجنة مؤشرات الأداء...إلخ.
- ٢- تحديد معايير بناء وصياغة نواتج التعلم في البرنامج.
- ٣- صياغة نواتج التعلم وفق متطلبات معايير وصياغة نواتج التعلم في البرنامج.
- ٤- تصميم المناهج الدراسية، ووسائل التعليم التي تناسب مع نواتج التعلم.

معايير بناء نواتج التعلم وصياغتها وتطويرها:

١. تحديد البرنامج نواتج التعلم المستهدفة وفق المعايير الأكاديمية التخصصية.
٢. يجب أن تتسق نواتج التعلم في البرنامج مع رسالة البرنامج وأهدافه.
٣. يجب أن تتواءم نواتج التعلم في البرنامج مع خصائص الخريجين في جامعة الجوف.
٤. يجب أن تكون نواتج التعلم معلنة ومنشورة في قنوات النشر المتاحة للبرنامج.
٥. يجب أن تراجع نواتج التعلم وتطور بشكل دوري.
٦. يجب أن تتوافق نواتج التعلم في البرنامج مع متطلبات الإطار الوطني للمؤهلات، ومع المعايير التخصصية ومتطلبات سوق العمل.
٧. يطبق البرنامج آليات وأدوات مناسبة لقياس نواتج التعلم والتحقق من استيفائها وفق مستويات أداء وخطط تقييم محددة.
٨. يجب أن يطبق البرنامج استراتيجية واضحة ومعتمدة للتعليم والتعلم والتقييم، توضح فلسفته التعليمية وتكفل تحقيق نواتج التعلم في البرنامج.

ثانياً: التنفيذ: من خلال:

- ١- تطبيق المناهج الدراسية ووسائل التعليم.
- ٢- متابعة أداء الطلاب بشكل مستمر.
- ٣- تقديم الدعم والمساندة للطلاب؛ لمساعدتهم على تحقيق نواتج التعلم المطلوبة.

ثالثاً: التقييم والمراجعة:

وتتم من خلال النقاط الآتية:

- ١- تقييم نواتج التعلم، ومدى تحصيل الطلبة فيها، ومدى واقعيتها ودقتها ووضوحها، وذلك من خلال أساليب التقييم المتاحة.
- ٢- تحليل نتائج التقييم.
- ٣- تحديد نقاط القوة والضعف.
- ٤- اقتراح التعديلات اللازمة لتحسين جودة نواتج التعلم، ووضع خطط التطوير والتحسين.

٥- العرض على اللجان المعنية، ك لجنة الخطط والمراجعة الداخلية، ولجنة مؤشرات الأداء، ولجنة الشؤون الأكاديمية.

٦- العرض على مجلس القسم للمناقشة والدراسة واتخاذ القرارات اللازمة.

رابعاً: المتابعة:

بعد اتخاذ القرارات اللازمة بشأن خطط التحسين والتطوير تأتي مرحلة متابعة تنفيذ هذه التوصيات لضمان فعاليتها، وإعداد التقارير التي تبين معالجة هذه الخطط لنقاط الضعف، والرفع للجان المعنية ومجلس القسم بشأن التطورات التي حصلت بسبب تطبيق خطط التحسين، للتحقق من جدوى هذه الخطط، مع أهمية ملاحظة النقاط الآتية:

- إشراك جميع أطراف العملية التعليمية في عملية المتابعة.
- استخدام أدوات المتابعة المختلفة لجمع البيانات حول مدى فعالية التعديلات.
- تحليل البيانات بشكل دقيق لتحديد نقاط القوة والضعف في خطط التعديلات.
- اقتراح التعديلات اللازمة على خطط التعديلات بناءً على تحليل البيانات.
- تنفيذ التعديلات المقترحة بشكل فعال.
- تقييم خطط التعديلات بشكل دوري لضمان فعاليتها.

ثانياً: المنهج الدراسي:

لدى برنامج البكالوريوس في اللغة العربية في جامعة الجوف آليات واضحة ومحددة لضمان جودة المنهج الدراسي في برنامجه، وتأتي هذه الآلية انطلاقاً من ترابط هذه المرحلة -المنهج الدراسي- بالمراحل التي سبقتها من إعداد لرسالة البرنامج وأهدافه ومخرجاته، والمراحل التي تليه من تقويم وتطوير، وهذه الآلية لا تختلف كثيراً عن الآلية المشار إليها سابقاً في بناء وصياغة نواتج التعلم، ويمكن إجمالها فيما يأتي:

أولاً: معايير بناء المنهج الدراسي:

يراعي المنهج الدراسي تحقيق أهداف البرنامج ونواتجه التعليمية والتطورات العلمية والتقنية والمهنية في مجال تخصص اللغة العربية، ويراجع بصورة دورية.

يجب أن تحقق الخط الدراسية التوازن بين المتطلبات العامة ومتطلبات التخصص، وبين الجوانب النظرية والتطبيقية.

تراعي الخطة الدراسية التتابع والتكامل بين المقررات الدراسية.

يجب أن ترتبط نواتج التعلم في المقررات مع نواتج التعلم في البرامج، من خلال مصفوفة توزيع نواتج تعلم البرنامج على المقررات.

يجب أن تنوع استراتيجيات التعليم والتعلم وطرق التقييم في البرنامج بما يتناسب مع طبيعته ومستواه، وتتوافق مع نواتج التعلم المستهدفة على مستوى البرنامج والمقررات.

ثانياً: آليات تنفيذ المنهج الدراسي:

التنفيذ هو حلقة الوصل بين مراحل التخطيط والتقويم في تطبيق المنهج الدراسي، ويهدف إلى ضمان تطبيق المنهج بشكل فعال يحقق أهداف البرنامج ونواتج التعلم فيه، وذلك من خلال ضمان جودة التدريس،

وتقييم الطلاب للمنهج الدراسي، ولأجل ضمان تنفيذ فعّال للمنهج الدراسي وضمان جودة البرنامج يلتزم البرنامج بتحقيق المعايير الآتية:

- ١- يتأكد البرنامج من تطبيق موحد للخطة الدراسية وتوصيف البرامج والمقررات في كافة الشعب التي يقدم فيها المقرر.
- ٢- يتأكد البرنامج من تنوع استراتيجيات التدريس في القاعات الدراسية.
- ٣- وضع منسق لكل مقرر، يتولى مسؤولية توحيد الممارسات التعليمية في كافة الشب لدى الأساتذة الآخرين.
- ٤- الزيارات الميدانية (زيارة النظر).
- ٥- نشر الخطة التدريسية لكل مقرر دراسي عبر نظام التعليم الإلكتروني (البلاك بورد).
- ٦- نشر تطور الطلاب للتحصيل خلال الفصل الدراسي عبر نظام التعليم الإلكتروني.

ثالثاً: جودة التدريس:

يتبع برنامج البكالوريوس في اللغة العربية معايير واضحة في ضبطه لجودة التدريس في العملية التعليمية في البرنامج، هذه المعايير بنية على ملاحظة الممارسات الفعالة المستخدمة في ميادين التعليم المتنوعة، وبنية كذلك بالاعتماد على معايير المركز الوطني للتقويم والاعتماد الأكاديمي.

معايير جودة العملية التعليمية:

١. يتحقق البرنامج من فعالية استراتيجيات التعليم والتعلم وطرق التقويم الواردة في توصيفات البرنامج والمقررات ومدى التزام هيئة التدريس بها من خلال آليات محددة.
٢. يجب أن يقدم البرنامج التدريب اللازم لهيئة التدريس على استراتيجيات التعليم والتعلم وطرق التقويم المحددة في توصيف البرنامج والمقررات.
٣. يجب أن يقدم البرنامج التدريب اللازم لأعضاء هيئة التدريس على الاستخدام الفعال للتقنية الحديثة والمتطورة، ويتابع استخدامهم لها.
٤. يُزوّد أعضاء هيئة التدريس الطلاب في بداية الفصل الدراسي بمعلومات شاملة عن المقرر، تتضمن: نواتج التعلم، واستراتيجيات التعليم والتعلم، وطرق التقويم، ومواعيدها، وما يتوقع منهم خلال دراسة المقرر، ويقدم لهم تغذية راجعة عن أدائهم؛ وذلك من خلال نشر الخطة التدريسية للمقرر عبر نظام التعلم الإلكتروني (البلاك بورد).
٥. يطبق البرنامج إجراءات واضحة ومعلنة للتحقق من جودة طرق التقويم ومصداقيتها، والتأكد من مستوى تحصيل الطلاب، وتكون مبيّنة في تقرير المقرر الدراسي.
٦. تستخدم إجراءات فعّالة لضبط النزاهة الأكاديمية على مستوى البرنامج للتحقق من أن الأعمال والواجبات التي يقدمها الطلاب هي من إنتاجهم، وذلك من خلال تطبيق دليل الطالب للأمانة العلمية في جامعة الجوف، الذي يعلن للطلاب في كل شعبة، في بداية الفصل الدراسي.

دورة الجودة لضمان جودة العملية التعليمية:

أولاً: التخطيط للعملية التعليمية: ويتم خلال هذه المرحلة:

- ١- نشر سياسات ومعايير جودة العملية التعليمية، لأعضاء هيئة التدريس.
- ٢- نشر تقارير المقررات للفصل الماضي، لأعضاء هيئة التدريس للنظر فيما تضمنته من اقتراحات وخطط تحسين، ومدى تحقق النسب المستهدفة في الفصل الماضي.
- ٣- توزيع تنسيق المقررات الدراسية من قبل مجلس القسم.
- ٤- وضع الخطط التدريسية لكل مقرر دراسي من قبل منسق المقرر.
- ٥- تراعي الخطة التدريسية توزيع موضوعات المقرر وفق أسابيع الدراسة للفصل الأكاديمي.
- ٦- تبين الخطة التدريسية للمقرر، نواتج التعلم للمقرر، وطرق قياسها، وطرق تقديمها، ووزنها النسبي بين إجمالي درجات المقرر.
- ٧- تبين الخطة التدريسية استراتيجيات التدريس المتبعة في المقرر الدراسي.
- ٨- تبين الخطة التدريسية المراجع التعليمية المستخدمة في المقرر، وكذلك التجهيزات اللازمة.
- ٩- تبين الخطط التدريسية مواعيد الاختبارات، وطرق التقويم الأخرى ومواعيدها.
- ١٠- تبين الخطة التدريسية للمقر الساعات المكتبية الخاصة بأستاذ المقرر.
- ١١- تعتمد الخطة التدريسية من قبل رئيس القسم.
- ١٢- يبدأ العمل على تنفيذ الخطة التدريسية من قبل جميع أساتذة المقرر.

ثانياً: تقويم جودة التدريس والمنهج الدراسي:

يكون تقويم جودة التدريس والمنهج الدراسي من خلال الآتي:

- ١- المتابعة المباشرة من قبل منسق المقرر، ومنسق البرنامج، لتنفيذ استراتيجيات التدريس، وأساليب التقويم وفق ما هو في الخطة التدريسية للمقرر.
 - ٢- النظر في تقارير المقررات الدراسية من قبل منسق المقرر، ومنسق البرنامج، ووحدة الجودة في البرنامج للوقوف على توصيات منسقي المقررات بشأن جودة المقرر والطرق المتبعة في التدريس.
 - ٣- النظر فيما يقترحه أستاذ المقرر أو منسق المقرر بشأن تطوير المقرر أو تحسينه.
 - ٤- النظر في تقويم الطلاب للمقرر الدراسي، ولاستراتيجيات التدريس، ولأستاذ المقرر من خلال الاستبانة المخصصة للطلاب في موقع الطالب في البوابة الإلكترونية.
- ويشمل التقويم كل النقاط المرتبة بالمقرر الدراسي، ومنها فيما يخص العملية التعليمية الأمور الآتية:
- مدى استعمال أستاذ المقرر لأساليب التدريس المشار إليها في توصفي المقرر.
 - مدى فعالية أساليب التدريس.
 - جودة وأداء عضو هيئة التدريس في القاعة التدريسية.
 - التزام عضو هيئة التدريس بالخطة التدريسية للمقرر.
 - جودة طرق التقويم ومصداقيتها (مثل المواصفات، والتنوع والشمولية لمخرجات التعلم، وتوزيع الدرجات ودقة التصحيح).
 - مستوى تحصيل الطلاب.

- مدى فاعلية نظام التحقق من أعمال الطلاب، وأنها من إنتاجهم.
- التحقق من تقديم التغذية الراجعة للطلاب.

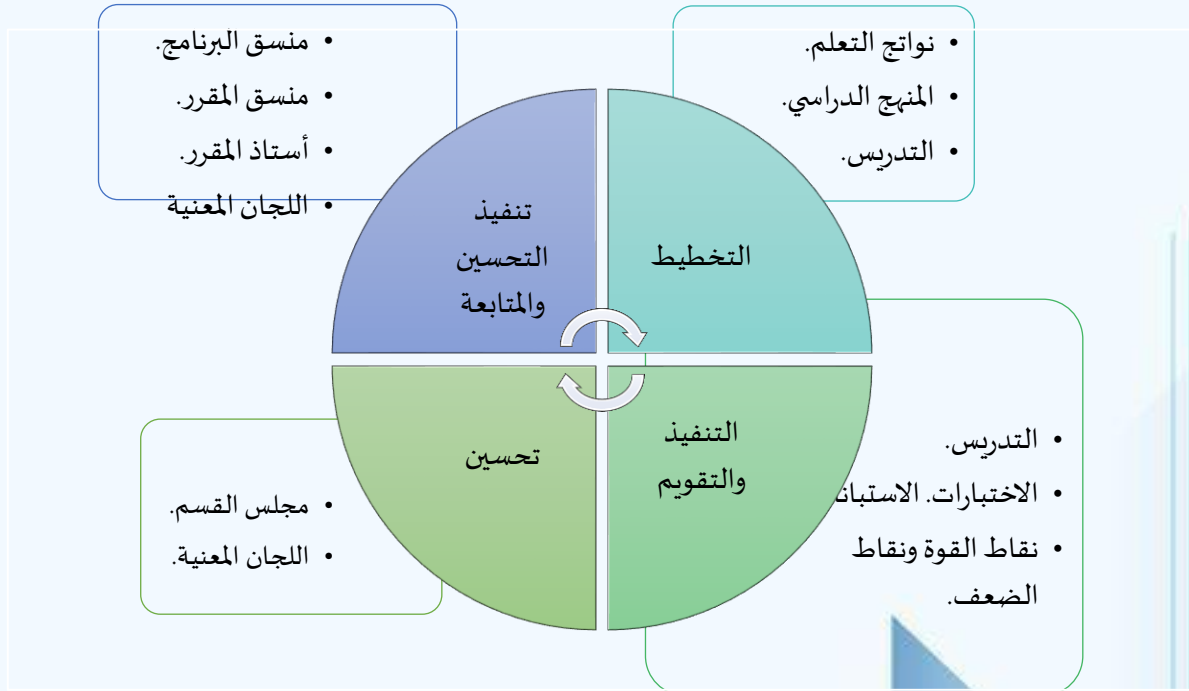
ثالثاً: وضع خطط التحسين والتطوير:

- 1- يناقش أعضاء هيئة التدريس والمنسقون التطوير في المقررات الدراسية على مستوى المنهج الدراسي، وعلى مستوى أساليب التدريس، وعلى مستوى آليات تقويم المقرر الدراسي، ويقدمون مقترحاتهم التطويرية من خلال تقارير المقررات الدراسية، ومن خلال الرفع المباشر لمنسق البرنامج.
- 2- تضع اللجان (لجنة الجودة، لجنة المتابعة، لجنة الخطط والمراجعة الداخلية، لجنة مؤشرات الأداء، ولجنة الاستبانات) مقترحاتها التطويرية، بعد وقوفها على نقاط القوة ونقاط الضعف وفق ما تبينه تقارير المقررات التي يعدها منسقو المقررات من تقارير خلال نهاية الفصل الدراسي.
- 3- وترفع المقترحات التطويرية والتحسينية إلى مجلس القسم لاستكمال المناقشة واتخاذ القرارات المناسبة.

رابعاً: المتابعة والتطوير:

- بعد اتخاذ القرارات اللازمة بشأن تحسين وتطوير المناهج والمقررات وفق ما يقترحه مجلس القسم، ووفق نوع التغييرات_ جوهرية وغير جوهرية_ يسعى البرنامج لتطبيق تلك القرارات التحسينية وفي مصفوفة الصلاحيات المشار إليها سابقاً.
- وتتابع اللجان كل فيما يخص تنفيذ هذه التوصيات والتحسينات، وتقدم التقارير اللازمة بشأن التطورات في التحسينات إلى مجلس القسم لاتخاذ التوصيات اللازمة فيما يستجد من أمور في هذه الخطط، وذلك في سبيل حرص البرنامج على متابعة العملية التعليمية بشك كامل ومستمر.

دورة الجودة في المعيار الثاني



المعيار الثالث: الطلاب:

تشكل دائرة الجودة في معيار الطلاب إطاراً شاملاً لضمان توفير بيئة تعليمية عالية الجودة في البرنامج، وتعتمد هذه الدائرة على مجموعة من المعايير والمؤشرات وآليات المتابعة والتقييم. تهدف هذه الدائرة إلى تحسين جودة الخدمات المقدمة للطلاب وتعزيز تميزهم، وفي سبيل ذلك يلتزم البرنامج بالمعايير الآتية:

معايير ضمان الجودة في معيار الطلاب:

- ١- للبرنامج معايير وشروط معتمدة ومعلنة لقبول الطلاب وتسجيلهم وتخرجهم.
- ٢- للبرنامج معايير وشروط وأدلة توضح للطالب الانتقال إلى البرنامج، ومعادلة المقررات التي سبق دراستها.
- ٣- يوفر البرنامج المعلومات الأساسية التي يحتاج إليها الطالب، ك (الخطة التدريسية للبرنامج، والخدمات المقدمة).
- ٤- يحدد البرنامج خصائص خريجه ومخرجات التعلم المستهدفة بما يتسق مع رسالته ويتواءم مع خصائص الخريجين على المستوى المؤسسي، ويتم اعتمادها وإعلانها، وتراجع دورياً.
- ٥- تتوافق خصائص الخريجين ومخرجات التعلم مع متطلبات الإطار الوطني للمؤهلات ومع المعايير الأكاديمية والمهنية ومتطلبات سوق العمل.
- ٦- يوفر البرنامج الخدمات الإرشادية والتوجيه الأكاديمي والمهني والنفسي والاجتماعي للطلاب، من خلال منظومة متكاملة، تبدأ بالمرشد الأكاديمي الخاص بكل طالب، ولجنة الإرشاد في البرنامج، ووحدة الجودة في الكلية، والمحاضرات والندوات التعريفية، والأدلة الإرشادية.
- ٧- يتعرف البرنامج على فئات الطلبة من موهبين ومبدعين ومتفوقين ومتعثرين من خلال آليات ملائمة لتقديم الدعم والرعاية والتحفيز المناسب لكل فئة.
- ٨- يوفر البرنامج أنشطة لا صفية في العديد من المجالات، سعياً لتنمية قدرات الطلبة ومهاراتهم.
- ٩- يتوفر لدى البرنامج قواعد بيانات محدثة وشاملة عن الطلبة الخريجين.
- ١٠- يوفر البرنامج آلية فعالة للتواصل مع خريجي البرنامج وإشراكهم في مناسبات البرنامج وأنشطته، واستطلاع آرائهم والاستفادة من خبراتهم، ودعمهم.
- ١١- يتابع البرنامج جودة الخدمات المقدمة للطلاب، من خلا لتطبيق آليات لتقويم كفاية وجودة الخدمات المقدمة للطلاب، وقياس رضاهم عنها، والاستفادة من النتائج في التحسين.

ضمان جودة المعايير الثاني من خلال تطبيق دائرة الجودة وفق الآتي:

أولاً: التخطيط، ويشمل ذلك:

- ١- وضع معايير وآليات القبول في البرنامج وشروطه، وإعلانها. وتحديثها بشكل مستمر وفق مقتضيات التطورات.
- ٢- إعداد الأدلة الخاصة بالطلبة، ونشرها، ومنها على سبيل المثال: (دليل معادلة المقررات، دليل الإرشاد الأكاديمي والنفسي، دليل الدراسة والاختبارات في جامعة الجوف، دليل الأمانة العلمية، دليل حقوق الطالب وواجباته في جامعة الجوف....).
- ٣- وضع برامج لاستقبال الطلاب الجدد، وتعريفهم بالبرنامج والخدمات المقدمة.
- ٤- تحديد آليات التعرف على فئات الطلاب، من موهبين ومبدعين ومتفوقين ومتعثرين.
- ٥- تشكيل اللجان ذات الصلة، (لجنة الإرشاد الأكاديمي، لجنة الأنشطة الصفية واللاصفية، اللجنة الثقافية، لجنة الخريجين....)
- ٦- إعداد الخطة التشغيلية، وتضمين الأنشطة والمشاريع المناسبة.
- ٧- إعداد الخطط الخاصة باللجان المعنية.
- ٨- تحديد مؤشرات الأداء المعنية بقياس الخدمات الطلابية.
- ٩- مراجعة خصائص الخريجين.

ثانياً: التنفيذ، والتقييم: يكون ذلك من خلال:

- ١- تنفيذ الخدمات الإرشادية والتوجيه الأكاديمي والمهني والنفسي والاجتماعي للطلاب، من خلال تفعيل الساعات الإرشادية والمكتبية للأعضاء، ومن خلال عقد المحاضرات والندوات ذات العلاقة.
- ٢- تنفيذ الأنشطة المعنية بالطلاب، كاللقاءات التعريفية للطلبة المستجدين، واللقاءات التثقيفية والإرشادية.
- ٣- تعريف الطلاب بحقوقهم وواجباتهم وبالأدلة التعريفية التي تعينهم في مسيرتهم في البرنامج، ومنها:
 - الدليل التعريفي لبرنامج اللغة العربية.
 - الدليل التعريفي لكلية الآداب.
 - دليل السياسات والإجراءات لعمادة القبول والتسجيل.
 - لائحة الدراسة والاختبارات وقواعدها التنفيذية في جامعة الجوف.
 - دليل السياسات والإجراءات لعمادة القبول والتسجيل.
 - دليل الطالب المستجد بجامعة الجوف.
 - وثيقة حقوق والتزامات الطالب الجامعي بجامعة الجوف.
 - لائحة التظلمات بجامعة الجوف.
 - دليل الشكاوى والتظلم الخاص بالبرنامج.
- ٤- متابعة تنفيذ المحاضرات، والخدمات المكتبية والإرشادية.
- ٥- متابعة تقديم أعضاء هيئة التدريس لاستراتيجيات التعليم والتعلم وطرق التقييم المتنوعة بما يتلاءم ومخرجات التعلم المختلفة.

٦- تطبيق الأنظمة واللوائح والسياسات المتبعة في البرنامج بفاعلية وكفاءة.

٧- متابعة مؤشرات الأداء ومنها على سبيل المثال:

- نسبة الطلاب الذين أكملوا البرنامج في المدة المقرر له.
 - نسبة استبقاء الطلاب في السنة الأولى.
 - استطلاع آراء الطلاب حول المقرر الدراسي، وجودته، وجودة التدريس.
 - استطلاع آراء الطلاب حول الخدمات المقدمة في البرنامج.
 - نسبة بيانات الخريجين المتوفرة إلى عدد الخريجين.
- ٨- تحديث بيانات الطلبة الخريجين، والتحقق من صحة البيانات.

ثالثا: التقييم:

ووضع خطط التحسين: ويكون ذلك من خلال:

- ١- تقارير تنفيذ الخطط الخاصة باللجان.
- ٢- تقرير الخطة التشغيلية.
- ٣- تقارير المقررات، والتقرير السنوي للبرنامج.
- ٤- مؤشرات أداء البرنامج، واستطلاعات الرأي، والتقارير الخاصة بها.
- ٥- الوقوف على نقاط القوة ونقاط الضعف، ومدى تحقق الأهداف، ووضع خطط التحسين اللازمة، وذلك في تقرير البرنامج، وتقارير المقررات، وتقارير مؤشرات الأداء واستطلاعات الرأي.
- ٦- العرض على مجلس القسم للنظر والمناقشة واتخاذ التوصيات والقرارات اللازمة بهذا الشأن.
- ٧- اعتماد خطط التحسين من جلس القسم.
- ٨- مخاطبة الجهات ذات العلاقة إن توجب ذلك.

رابعا: المتابعة والتحسين:

- ١- متابعة اللجان ذات العلاقة، وأعضاء هيئة التدريس لتنفيذ خطط التحسين المقترحة، ومدى فاعليتها في تحقيق التطوير، والمستهدف من وضعها.
- ٢- الرفع بتقارير المتابعة، والعقبات التي تواجه التحسين للجان ذات العلاقة لتفادي ما قد يعيثر العمل.

المعيار الرابع: هيئة التدريس:

يهدف هذا المعيار إلى ضمان توفر هيئة تدريسية ذات كفاءة عالية قادرة على توفير بيئة تعليمية فعالة للطلاب. ويسعى البرنامج إلى ضمان جودة هذا المعيار من خلال الآتي:

معايير الجودة في معيار هيئة التدريس

- 1- توفير العدد الكافي من أعضاء هيئة التدريس، في جميع المواقع التي يقدم فيها البرنامج.
- 2- مشاركة أعضاء هيئة التدريس في الأنشطة الأكاديمية، والبحثية والإنتاج العلمي بكفاءة وانتظام، وتعد مشاركتهم في هذه الأنشطة أحد محكات تقييمهم.
- 3- مشاركة أعضاء هيئة التدريس في أنشطة الشراكة المجتمعية، وتعد مشاركتهم في هذه الأنشطة أحد محكات تقييمهم.
- 4- تقديم التطوير المهني والأكاديمي لأعضاء هيئة التدريس، وفق خطط تلي احتياجاتهم وتسهم في تطوير أدائهم.
- 5- يُقيّم أداء أعضاء هيئة التدريس بانتظام وفق معايير محددة ومعلنة، وتقدم التغذية الراجعة لهم، ويستفاد من النتائج في تحسين الأداء.

بنود تقويم عضو هيئة التدريس

يعد تقويم أعضاء هيئة التدريس من قبل إدارة البرنامج مرتكزا هاما ضمن جودة المعيار، إذ يجب أن يضمن العدل والمساواة، ووجود آليات تظلم واضحة، وكذلك وجود بنود محددة يقوم من خلالها عضو هيئة التدريس، وتمثل معايير تقويم عضو هيئة التدريس في البنود الآتية:

أولاً: اللجان وخدمة المجتمع، وفيه بنود التقييم الآتية:

- تنفيذ ما يكلف به مهام.
- الإسهام في أنشطة الكلية.
- المشاركة في برامج خدمة المجتمع.
- التعاون مع الآخرين في أداء الواجبات العلمية والإدارية
- والفنية للقسم.
- المشاركة في أعمال اللجان التي تخدم الجامعة.
- الالتزام بالإرشاد الأكاديمي للطلاب.

ثانياً: الموقع الإلكتروني، وفيه بنود التقييم الآتية:

- وجود وصف المقررات الدراسية، والمراجع العلمية،
- والمصادر التعليمية.
- السيرة الذاتية كاملة ومحدثة.
- أبرز الأنشطة على البلاك بورد.
- التواصل مع الطلاب من خلال البلاك بورد.
- استخدام البلاك بورد فقط للإعلانات الخاصة
- بإنشاء منتدى خاص بالأسئلة المتعلقة بالمقرر الدراسي.
- تقديم فصل افتراضي واحد على الأقل لكل مقرر.
- استلام جميع الواجبات من خلال البلاك بورد.

ثالثاً: التدريس، وفيه بنود التقييم الآتية:

- الالتزام بالأعباء التدريسية.
- إعداد ملف المقرر، والالتزام به.
- المشاركة في وضع المناهج ومحتوى المقرر.
- تقييم عضو هيئة التدريس ومن في حكمه من قبل الطلاب.
- الالتزام بمواعيد المحاضرات والساعات المكتبية.
- تسليم النتائج في مواعيدها.
- المشاركة في حلقات النقاش العلمية.
- المشاركة في تطوير المقررات بما يتلاءم مع معايير الجودة.

- حضور مجلس القسم، والالتزام بقراراته.

رابعاً: البحث العلمي، وفيه بنود التقييم الآتية:

- النشر في مجلات محكمة دولية أو مصنفة.
- عدد مشاريع البحوث الممولة.
- عدد العضويات في الجمعيات العلمية المتخصصة.
- عدد النشر في مجلات محكمة محلية أو إقليمية.
- عدد النشر في المؤتمرات.

خامساً: السلوكيات، وفيه بنود التقييم الآتية:

- الاعتماد عليه.
- احترام القيم المهنية التربوية والأعراف الجامعية.
- حسن التعامل مع الطلاب.
- لم يسبق أن حصل على إجراء تأديبي.
- متعاون وحسن السلوك في القسم.
- التعاون مع الزملاء.
- الاهتمام بالمظهر العام.
- يواجه المشكلات بمهنية.
- المبادرة والابتكار.
- المحافظة على سرية المعلومات الخاصة بالطلاب والجامعة.

كانت تلك بنود التقييم

نسبة الطلاب إلى هيئة التدريس

يعد توافر العدد الكافي من أعضاء هيئة التدريس في البرنامج محكاً رئيسياً من محكات المعيار، بل هو المحك الرئيس الوحيد في هذا المعيار، وذلك لما له من أهمية، إذ أن وجود العدد الكافي من أعضاء هيئة التدريس يسمح بتقديم التعليم بشكل أكثر كفاءة وجودة، ويوفر الفرصة الكافية للتفاعل بين الطلاب وأعضاء هيئة التدريس، ويتيح لعضو هيئة التدريس تقديم تعليم أكثر جودة، وتوفير المزيد من الوقت للتخطيط والتحضير للأنشطة التعليمية. ويسعى البرنامج لتحقيق دائرة الجودة في هذا المحك من خلال الآتي:

الدراسة والتخطيط: ويتم في هذه المرحلة:

- ١- تحديد النسبة المثالية وفق مؤشرات الأداء للخطة المستقبلية للتعليم الجامعي في المملكة العربية السعودية (آفاق)، وهي ١ إلى ٢٢.
- ٢- قياس النسبة الحالية لأعضاء هيئة التدريس إلى الطلاب في البرنامج.
- ٣- تحليل النتائج، ومقارنتها بالنسبة المثالية.
- ٤- تقييم الفجوة بين النسبة الحالية والنسبة المثالية، وتحديد العوامل التي تؤثر على هذه الفجوة.
- ٥- تحديد الشروط والضوابط الإلزامية لتوفرها في الأعضاء.

اتخاذ القرارات: وفيه

- ١- وضع خطة محددة تتضمن الأعداد المراد توفيرها، وتحديد الاحتياج اللازم، والعرض على مجلس القسم لاتخاذ التوصيات اللازمة.
- ٢- مخاطبة الجهات ذات العلاقة، لتوفير العدد اللازم من أعضاء هيئة التدريس من خلال التوظيف أو التعاقد أو التعاون..
- ٣- متابعة الجهات ذات العلاقة لتوفير العدد المطلوب.
- ٤- الإعلان عن الفرص الوظيفية المتاحة في البرنامج.
- ٥- مقابلة المتقدمين، وإنهاء إجراءات التوظيف أو التعاقد أو التعاون.

التنفيذ:

ويشمل ذلك مخاطبة الجهات ذات العلاقة في الجامعة بتوفير الأعداد اللازمة من أعضاء هيئة التدريس، والتحقق من مدى انطباق الشروط على المتقدمين، والتأكد من نسبة الطلاب إلى هيئة التدريس، ويشمل كذلك تحفيز الأعضاء على النشر العلمي في المجالات العلمية المحكمة، وزيادة عدد الأبحاث المنشورة.

التقويم:

وفي هذه المرحلة تراجع المؤشرات بشكل جديد بعد تنفيذ الخطة، والتعرف على النسب الجديدة، ومدى التقدم في النسبة المثالية، أو المستهدفة، والنظر في المعوقات التي واجهت تنفيذ الخطة، والوقوف على نقاط القوة ونقاط الضعف، وتقديم الحلول المناسبة، ويكون ذلك من خلال مجلس القسم، أو اللجنة المختصة.

التحسين والمتابعة:

تشمل عملية التحسين على التأكد من مدى تحقق النسبة المثالية أو النسبة المستهدفة في الخطة، ووضع المقترحات وخطط المعالجة لتلك المعوقات التي حالت دون تحقيق النسبة المثالية أو النسبة المستهدفة. ومتابعة ذلك من خلال رئيس القسم، ومنسق البرنامج، واللجان المختصة، ومجلس القسم. مؤشرات الأداء المستخدمة في المعيار:

اسم المؤشر	رمز المؤشر
نسبة الطلاب إلى هيئة التدريس	Kpi-p-08
النسبة المئوية للنشر العلمي لأعضاء هيئة التدريس	Kpi-p-09
معدل البحوث المنشورة لكل عضو هيئة تدريس	Kpi-p-010
معدل الاقتباسات في المجلات المحكمة لكل عضو هيئة تدريس	Kpi-p-011

المعيار الخامس: مصادر التعلم والمرافق والتجهيزات

يتبنى برنامج البكالوريوس في اللغة العربية سياسة أن تكون مصادر التعلم والمرافق والتجهيزات كافية لتلبية احتياجات البرنامج ومقرراته الدراسية، وأن تكون متاحة لجميع المستفيدين بتنظيم مناسب. كما يرى أهمية أن يشترك أعضاء هيئة التدريس والطلاب والإداريين في تحديد هذه المصادر والمرافق بناء على احتياجاتهم، وأن يقوموا بتقويم فعاليتها بشكل منتظم. ويتولى رئيس البرنامج، أو المسؤول الإداري في البرنامج المسؤولية في تنفيذ سياسات ضمان الجودة في هذا المعيار، وذلك من خلال ما يبينه هذا الدليل من إجراءات تضمن جودة مصادر التعلم والمرافق والتجهيزات.

معايير مصادر التعلم والمرافق والتجهيزات: ويحقق البرنامج هذه السياسة من خلال تحقيق المعايير

الآتية:

- ١- وجود سياسة داخلية لإدارة مصادر التعلم والمرافق والتجهيزات تضمن كفاية مصادر التعلم والخدمات.
- ٢- توفير البرنامج أجهزة الحاسب الآلي وأجهزة العرض للطلاب ولأعضاء هيئة التدريس، وتوفير الدعم اللازم لاستخدامها الاستخدام الفعال.
- ٣- توفير سياسة تضمن السلامة والحفاظ على البيئة، وتوفير متطلبات الصحة والسلامة في المرافق والتجهيزات والأنشطة.
- ٤- تقويم فاعلية وكفاءة مصادر التعلم والمرافق والتجهيزات بأنواعها. من خلال معايير محددة
- ٥- ضمان مشاركة أعضاء هيئة التدريس والطلاب والإداريين في تقويم فاعلية مصادر التعلم والمرافق والتجهيزات بأنواعها.

آلية ضمان جودة وكفاية وفاعلية مصادر التعلم والتجهيزات والمرفقات

أولاً: تحديد المعايير:

تحديد المعايير التي سيتم استخدامها لتقييم كفاية وفاعلية مصادر التعلم والتجهيزات. وتشمل هذه المعايير:

- **التوافر:** التأكد من توفر جميع مصادر التعلم والتجهيزات والمرفقات اللازمة للمستفيدين.
- **الجودة:** التأكد من أن جميع مصادر التعلم والتجهيزات والمرفقات ذات جودة عالية.
- **الملاءمة:** التأكد من أن جميع مصادر التعلم والتجهيزات والمرفقات مناسبة لأهداف البرنامج.
- **السهولة في الاستخدام:** التأكد من أن جميع مصادر التعلم والتجهيزات والمرفقات سهلة الاستخدام من قبل المستفيدين، وتراعي استفادة ذوي الاحتياجات الخاصة منها.
- **الجداثة:** التأكد من أن جميع مصادر التعلم والتجهيزات حديثة.

ثانياً: جمع البيانات وتحليلها:

- ١- جمع البيانات المتعلقة بكفاية وفاعلية مصادر التعلم والتجهيزات. وتشمل:
 - قائمة بجميع مصادر التعلم والتجهيزات والمرفقات المتاحة.

- تقييم المستفيدين لجودة مصدر من مصادر التعلم والتجهيزات والمرفقات.
- تقييم المستفيدين لملاءمة مصدر من مصادر التعلم والتجهيزات والمرفقات لأهداف التعلم.
- تقييم المستفيدين لسهولة استخدام كل مصدر من مصادر التعلم والتجهيزات.
- تقييم المستفيدين لحدائثة كل مصدر من مصادر التعلم والتجهيزات.
- تقييم المستفيدين لخدمات الدعم الفني.

٢- تحليل البيانات: لتحديد ما إذا كانت مصادر التعلم والتجهيزات تلبى المعايير المحددة، وتشمل عملية التحليل الفجوة بين المعايير المحددة والواقع، وتحديد العوامل التي تؤثر على هذه الفجوة، وتحديد نقاط القوة ونقاط الضعف.

٣- تقييم نتائج التحليل لتحديد ما إذا كانت هناك حاجة إلى اتخاذ أي إجراءات، سواء من حيث إضافة مصادر أو مرافق جديدة، أو تحسين بعض المصادر والتجهيزات الحالية، أو تغيير بعض مصادر التعلم والتجهيزات والمرفقات لجعلها أكثر ملاءمة وكفاءة وسهولة في الاستخدام.

٤- وضع الخطط اللازمة لتحسين نقاط الضعف، وزيادة تعزيز نقاط القوة.

ثالثاً: اتخاذ القرار:

بشأن الإجراءات التي يجب اتخاذها لتحسين كفاية وفاعلية مصادر التعلم والتجهيزات. وتشمل الخيارات:

- ١- وضع خطة عمل محددة تتضمن الأهداف والأنشطة، والمسؤوليات والجدول الزمني والميزانية، والجهات المسؤولة عن التنفيذ.
- ٢- مخاطبة الجهات ذات العلاقة في الجامعة بشأن شراء المصادر والتجهيزات الجديدة، أو صيانتها، أو استبدالها، أو تعديلها، لتناسب والمستهدف.

رابعاً: المتابعة:

متابعة تأثير القرارات التي تم اتخاذها على كفاية وفاعلية مصادر التعلم والتجهيزات. يتم ذلك من خلال جمع بيانات جديدة، وتحليلها، وتقييمها، لتحديد ما إذا كانت القرارات التي تم اتخاذها قد حققت النتائج المرجوة.

خامساً: التحسين المستمر:

وتشمل عملية التحسين المستمر مراجعة المعايير المحددة، وتحديد العوامل التي تؤثر على كفاية وفاعلية مصادر التعلم والتجهيزات، وإجراء التعديلات اللازمة على المعايير لتحسين جودة التعليم، ومدى تنفيذ الخطة المتخذة لمعالجة جوانب الضعف، ومدى تحقيق التقدم. وإعداد التقارير اللازمة بشأن المعوقات والعقبات التي تقف أمام تحقيق المستهدفات في خطط التحسين.

انتهى بعون الله

دليل ضمان الجودة

برنامج البكالوريوس في اللغة العربية

الملاحق

هنا	دليل الإرشاد الأكاديمي والطلابي بالبرنامج	١
هنا	دليل البوابة الإلكترونية للقبول في جامعة الجوف	٢
هنا	الدليل التعريفي لبرنامج بكالوريوس اللغة العربية	٣
هنا	الدليل التعريفي لكلية الآداب	٤
هنا	الإطار الوطني للمؤهلات ٢٠٢٣-١٤٤٤	٥
هنا	الخطة المستقبلية للتعليم الجامعي في المملكة العربية السعودية (أفاق)	٦
هنا	دليل السياسات والإجراءات لعمادة القبول والتسجيل	٧
هنا	دليل الطالب للأمانة العلمية بجامعة الجوف	٨
هنا	دليل القبول بجامعة الجوف لخريجي الثانوية العامة	٩
هنا	دليل تطبيق إجراءات سياسة ضمان الجودة في التعليم والتعلم لبرنامج البكالوريوس في اللغة العربية	١٠
هنا	دليل تطبيق إجراءات سياسة ضمان الجودة في برنامج البكالوريوس في اللغة العربية	١١
هنا	دليل سياسات وإجراءات إقرار وتعديل برنامج اللغة العربية	١٢
هنا	دليل شكاوى الطلاب الأكاديمية وغير الأكاديمية بالبرنامج	١٣
هنا	دليل مراقبة جودة التعليم والتعلم بجامعة الجوف	١٤
هنا	سياسات التطوير المهني والشخصي بجامعة الجوف	١٥
هنا	سياسة استبقاء الطلاب وزيادة معدلات الإكمال	١٦
هنا	سياسة الاختبارات وتقويم الطلاب	١٧
هنا	سياسة التحقق المستقل من معايير تحصيل الطلبة في برنامج البكالوريوس في اللغة العربية بجامعة الجوف	١٨
هنا	سياسة التحقق من معايير تحصيل الطلبة بجامعة الجوف	١٩
هنا	سياسة التواصل مع الخريجين	٢٠
هنا	سياسة تطوير واستحداث البرامج الأكاديمية ومصنوفة توزيع الصلاحيات	٢١
هنا	سياسة حماية حقوق الملكية الفكرية	٢٢
هنا	سياسة عبء العمل بجامعة الجوف	٢٣
هنا	سياسة مكافأة الأداء المتميز في جامعة الجوف	٢٤
هنا	قواعد السلوك والانضباط الطلابي بجامعة الجوف	٢٥
هنا	لائحة الدراسة والاختبارات جامعة الجوف ٢٠٢٣	٢٦
هنا	لائحة الدراسة والاختبارات في البرنامج	٢٧
هنا	لائحة تأديب الطلبة بجامعة الجوف	٢٨
هنا	مقاييس التقويم الذاتي	٢٩
هنا	الميثاق الأخلاقي للطلاب والطالبات	٣٠
هنا	نظام جودة البرامج الأكاديمية في جامعة الجوف	٣١

هنا	نموذج الاتساق مع الإطار الوطني للمؤهلات	٣٢
هنا	نموذج التقرير السنوي للبرنامج	٣٣
هنا	نموذج تقرير الدراسة الذاتية	٣٤
هنا	نموذج تقرير المقرر الدراسي	٣٥
هنا	نموذج تقرير مراجعة داخلية لتقرير البرنامج	٣٦
هنا	نموذج تقرير مراجعة داخلية لتقرير المقرر	٣٧
هنا	نموذج تقرير مراجعة داخلية لتوصيف المقرر	٣٨
هنا	نموذج توصيف البرنامج	٣٩
هنا	نموذج توصيف المقرر الدراسي	٤٠
هنا	وثيقة حقوق والتزامات الطالب الجامعي	٤١
هنا	معايير الاعتماد البرامجي ٢٠٢٣	٤٢
هنا	DP-101 Program KPIS- Ar مؤشرات الأداء الرئيسية	٤٣